

# ***O Faro de Ons***

## ***Un monumento cultural nunha importante acrópole***

*Celestino Pardellas de Blas*

Din que os primeiros Faros do mundo foron construídos polos gregos alá polo século V a. C., xurdiron pola necesidade de ampliar as rutas no comercio marítimo. As marcas que existían para unha navegación segura, quedábanse curtas e obsoletas, polo que comezaron a facer fogueiras en zonas elevadas con doada visualización e localización nocturna e, co fin de preservalas dos temporais, construíron armazóns que foron mellorando posteriormente. Co paso do tempo, colocáronlles cubertas reflectoras para incrementar a luz e que tiveran unha mellor visualización a longas distancias.

Das diferentes definicións de Faro podemos dicir que: *É unha cúpula que emite sinais luminosas, situada na costa, polo xeral en terra firme, para aviso costeiro a navegantes e que sigue un código descriptivo que o identifica. Para o seu mellor funcionamento, xurdiu o oficio de Fareiro.*

Pasaron os anos e esas Torres costeiras, despois de superar moitas historias, intrigas, crónicas, relatos ..., pero, sobre todo de servir, xunto cos Torreiros, para axuda á navegación, agora están a sufrir unha reconversión que sen deixar, polo momento, o seu labor e importantísimo servizo marítimo, ven como perden o calor humano que lles daba o Fareiro, e as súas instalacións pasan a reestruturarse para outros cometidos.

O motivo de tal reordenación é a modernización destes sinais que pasaron a ser automáticos e controlados desde as oficinas de Portos, sen esquecer nos dos actuais medios electrónicos de apoio á navegación de que dispoñen hoxe en día os barcos, polo

que a figura do Fareiro xa non é necesaria e polo tanto esas instalacións, agás a lanterna e algún espazo necesario para a maquinaria, convértense para a administración nuns edificios que polas súas características e situación, van a representar un elevado custo económico de mantemento que non están dispostos a asumir.



Faro de cabo Silleiro. Baiona. Un dos últimos en incorporarse a Faro hotel

Dende hai uns anos os Faros, polo menos os da costa galega, están a sufrir esa reorganización e podemos comprobar que todos tiran cara a hostalería e restauración. Esta nova vida para os Faros, pode ser unha saída sedutora e atraínte, en especial, pola súa espectacular posición ao longo da costa, xa que están situados nos lugares máis impresionantes e sorprendentes do noso litoral, o que leva consigo un enorme atractivo e un embruxo que sería difícil de describir e que provoca un interese cara a eles e dalles unhas posibilidades turísticas extraordinarias, aínda sendo, en moitos casos, exiguos en espazo, o

que trae complicacións para a súa rendibilidade. De todos os Faros que se atopan ao longo da costa galega, temos que diferenciar os que están situados nas illas pois, aparte do encanto que xa teñen de por si, hai que sumarlle o feito de estaren emprazados nunha illa, o que provoca unha dobre fascinación e atractivo; e se aínda seguimos sumándolle que esa illa é parte integrante dun Parque Nacional, o embruxo convértese nun éxtase indescribible.



Foto cedida por F. Alonso Romero



O antigo Faro de Ons en 1867

Arquivo Autoridade Portuaria Marín-Pontevedra

## O FARO DAILLADE ONS

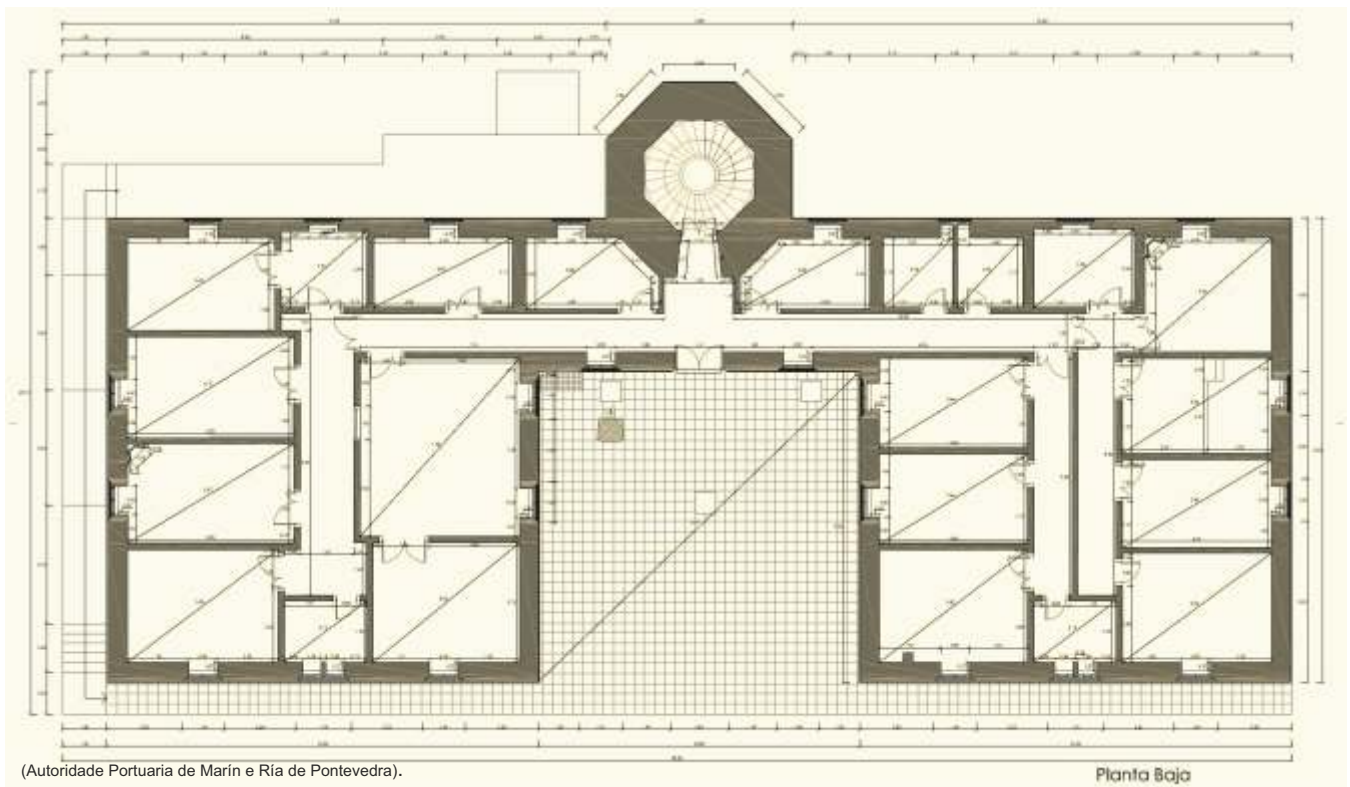
Sen entrar a comentar a súa historia e características, que podemos ler en centos de páxinas de internet, si imos buscar unha posible opción que evite a súa dedicación como espazo hostaleiro. En primeiro lugar, coidamos que Ons ten unha oferta hostaleira suficiente para o número de visitantes que permite o PRUX (Plan Reitor de Uso e Xestión), pois ten hostais con habitacións, apartamentos, cámping, un campamento xuvenil e, quizais en pouco tempo, algunhas das casas veciñais se podan converter en vivendas turísticas. Dentro da parte de restauración, conta con tres bares-restaurantes, que ben organizados en quendas de comida, tamén cobren a demanda diaria que poda xurdir.

É por iso que engadir un hostel ou restaurante a maiores no Faro, sería redundar demasiado nesta oferta, por iso, e tendo en conta que Ons é parte integrante do único Parque Nacional galego, que é unha illa habitada cunha importantísima historia que vén dende épocas paleolíticas, que conta cunha cultura popular única que se formou ao longo de dous séculos de total illamento que sufriron os seus habitantes, con aspectos naturais e medioambientais de considerable valor, cunhas características económicas

Pero, ollo!!!, non miramos os Faros do Parque Nacional convertidos en hoteis e restaurantes, sendo moitos os motivos que poderíamos esgrimir na contra deste uso. Como coidamos que algunhas destas illas xa teñen unha oferta turística respectable e ás outras non lle fai falla para non destruír o seu impresionante atractivo é polo que ofrecemos unha alternativa máis acorde coas características que ofrecen, e esta non é outra que a Oferta Cultural.

de interese representadas pola agricultura e, sobre todo, pola pesca, que posúe unha arquitectura popular mariñeira que foi considerada como a mellor conservada de todo o litoral galego,..., e que se converteu nos últimos anos nun atractivo turístico, o **Faro** pode representar e simbolizar un elemento arquitectónico que logre albergar no seu interior uns espazos de interpretación cultural sobre os Faros, os Fareiros, os Naufraxios da contorna..., e acoller unha Biblioteca e un espazo de traballo, estudo e investigación sobre todas as importantísimas características que esta Illa posúe.





Plano do interior do Faro da Illa de Ons

O Faro de Ons, por mor da súa amplitude, podería acubillar unha parte museística sobre a temática dos *Faros e Fareiros* e tamén admitir, unha ou varias salas para informar, expoñer e relatar temas referentes á cultura mariñeira. Neste apartado tamén habería que destacar pola súa singularidade e fascinación..., pola curiosidade que provoca, por mor da súa historia, información, fotos, hemeroteca, vídeos, documentais, etc., os restos dos numerosos *Naufraixios* que tiveron lugar nas súas proximidades. Segundo o espazo dispoñible, tamén se podería ilustrar aos visitantes sobre a cultura económica-pesqueira da propia illa.

O importante é que o Faro de Ons, como recinto cultural, conteña, mostre e presente uns elementos diferenciadores, con respecto aos demais Museos do Mar que podemos atopar ao longo da costa galega, que provoquen un incentivo e interese cara el, que faga que a visita sexa obrigada para todas as persoas que cheguen á Illa de Ons.

É por iso que os catro elementos que propoñemos: Faros, fareiros, naufraxios e biblioteca-investigación, sexan un estímulo ideal para conseguir esa distinción, que co xa instaurado Centro de Visitantes no barrio de Curro onde se mostra a parte

natural, histórica, arqueolóxica e etnográfica da Illa, teremos un perfecto e harmónico conxunto cultural que aportará ao Parque Nacional das Illas Atlánticas un alto nivel interpretativo que o erguerá a ser un dos mellores de España.

Por dar unha ideas, a grandes trazos, sobre as posibilidades de exposición desas catro unidades culturais propostas para o Faro de Ons, comentaremos:

**Museo dos Faros:** Ata o ano 2023, nunha das salas do Faro de Ons, había expostos un bo número de aparellos relacionados co propio Faro da Illa e doutros das proximidades.



Algunhas das pezas que se exhibían no museo do Faro



Eses mesmos elementos, con outros novos que a Autoridade Portuaria pode aportar de diferentes puntos da ría de Pontevedra, xunto con paneis explicativos, fotos, mapas..., e, o que sería interesantísimo, unha recreación do funcionamento do sistema de petróleo que tivo o de Ons, máis todo aquilo que coiden conveniente os técnicos e que poden contribuír a unha mellor didáctica sobre os Faros, poderían dedicárselle unha ou varias salas.

Tamén sería interesante, axudado con fotos e planos que supoñemos terá a Autoridade Portuaria, expoñer os diferentes aspectos que tivo o Faro de Ons a través do tempo. Sen esquecernos de ir ampliando estas mostras con todo aquilo que posteriormente e segundo as investigacións que se fagan, se poidan ir aportando.

**Os Fareiros:** A parte humana do Faro é importantísima. Ao longo de case século e medio dende a súa inauguración, pasaron un bo número de Fareiros polas súas instalacións. Estamos seguros que existe moita documentación sobre eles na Autoridade Portuaria así como fotos, aparellos empregados, escritos, datos, diarios..., que nos poden achegar á humanización do Faro e con iso á vida dos torreiros que non debeu ser fácil nunha illa.

Neste sentido e tendo en conta que Ons, dende 1810, estivo habitada, o podelo ensinar e así conseguir comprender como sería a vida e a relación entre os fareiros e os veciños, sería moi instrutivo para profundar nas relacións humanas entre persoas cunha importante preparación, como eran os Fareiros, e os veciños que, por circunstancias da vida, o seu nivel cultural era moi baixo.

Sabemos, segundo contan os aunienses, que os fareiros en Ons, non só cumprían co seu labor profesional como técnicos de sinais marítimos, senón que ta-

mén chegaron a exercer de médicos, practicantes, psicólogos, mestres..., e ata de árbitros cando se organizaba algún partido.

**Naufraixios:** Ons está situada nunha zona marítima privilexiada para a navegación sendo unha das mellores entradas por mar cara ao continente, de aí que as súas augas, ao longo dos séculos, foran frecuentadas por todo tipo de embarcacións, dende comerciais ata pesqueiras, sen esquecernos das numerosas razzias que sufriron e que provocaron o seu abandono durante espazos máis ou menos prolongados de tempo.

Este considerable ir e vir de embarcacións, tendo en conta que tamén é unha zona de pesca importantísima e que conta con numerosos e perigosos baixos, provocou que houbese nas súas proximidades múltiples accidentes marítimos, moitos dos cales remataron en encallamentos, danos nas embarcacións, naufraxios e, o máis grave, perda de vidas humanas.

NOME	DATA	LUGAR	VÍTIMAS
<i>Barco de gran porte</i>	1596	Ons?	Máis de 40
<i>Francés</i>	1604	Ons	1
<i>Brilliant</i>	04-12-1799	Cercanías Ons?	?
- Raposo - Alcudia	?-?-1801	Cercanías de Ons?	?
<i>Vizcaya</i>	1884	Ons	
<i>San Andrés</i>	18-09-1886	Ons	?
<i>San Juan Bautista</i>	20-11-1893	Ons	5
<i>Manuel</i>	14-05-1894	Ons	1
(Un patache) ¿	24-10-1900	Ons	1
<i>Carmen</i>	21-01-1918	Proximidades Ons	11
<i>Unión Pesquera</i>	1925	Ons	
<i>Pepita Sobral</i>	01-03-1928	Melide-Ons	0
<i>Constante</i>	17-10-1930	Melide-Ons	0
<i>Azaña</i>	¿-¿-1932	Ons - Sábvora	19
<i>Conde de Venadito</i>	16/06/ 1936	Cercanías de Ons	0
<i>Barsac</i>	09-01-1940	Onza	17
<i>Campos</i>	17-11-1942	Onza	21
<i>María Luisa</i>	10-11-1950	Onza	16
<i>Ciclope</i>	23-10-1952	Onza	7
<i>Santiago Cerviño</i>	18-11-1959	Onza	12
<i>General Mola</i>	23-12-1959	Freitosa-Ons	0
<i>Bella Otero</i>	05-08-1967	Onza	0
<i>Nuevo Maruja Costa</i>	31-10-1972	Ons	6
<i>Cordero González</i>	30-08-1975	Melide-Ons	0
<i>Soy de Ons</i>	¿-07-1979	Laxe do Crego-Ons	0
<i>Nuevo Virgen del Carmen</i>	17-02-1998	Onza	1

Naufraixios nas proximidades de Ons, moitos deles interesantes pecios para visitar e investigar



O submarino "General Mola" que encallou ao carón da Illa Freitosa, ao oeste de Ons.

Esta temática sería de grande interese para os visitantes, e se ademais se puidera contar con bo asesoramento de especialistas (Entre os que quero destacar aos Historiadores Navais: Lino J. Pazos Pérez e Yago Abilleira, así como ao "Club de Buceo Ons", que realizaron numerosas investigacións e mergullaron moitos pecios nas augas da Illa), serían de gran axuda á hora da montaxe sobre esta materia.



Veciños de Ons fronte ao faro en 1967

**Biblioteca e Espazo para Investigación:** O Parque Nacional, dende a súa creación, espertou unha importante tendencia investigadora sobre todos os aspectos destas illas. O Centro de Interpretación de Vigo, así como os diferentes Centros de Visitantes emprazados nas propias illas, ofrécenlle aos viaxeiros unha ampla oferta cultural.

Pero coidamos que fai falla unha boa Biblioteca, xeral no Centro de Interpretación de Vigo, e particular de cada illa nos Centros respectivos.

Ao seu carón, un espazo ben preparado e con material adecuado para permitir aos investigadores poder realizar pescudas e traballo de campo in situ.

Unha biblioteca especializada en todas as peculiaridades de cada illa, xunto aos elementos que acabamos de describir para a musealización do Faro de Ons, sería un importante atractivo que serviría de estímulo aos investigadores que queiran traballar sobre esta Illa.

Xa por último, non queremos esquecernos da figura dun *Técnico-Dinamizador* que sexa quen de poñer todo a andar e que saiba coordinarse perfectamente con todas as persoas e organismos que

farían posible que tanto o Faro como o Centro de Visitantes sexan uns *Espazos Activos* que esperten fascinación por esta Illa, polas demais do Parque e pola cultural en xeral.



A torre do Faro ofrece vistas exclusivas sobre a Illa, a Ria e o mar