

A photograph of a coastal town built on a hillside. In the foreground, a large, powerful wave is crashing over a promenade, creating a massive spray of white water. The town's buildings, with various colored roofs, are visible in the background. The overall scene is dynamic and captures a moment of natural power meeting human habitation.

OS GALOS

REVISTA DE DIVULGACIÓN
DA CULTURA MARÍTIMA
E FLUVIAL

BUEU 2018
Nº 12

As *navis onerariae* ou *corbitas*

Xerardo Dasairas

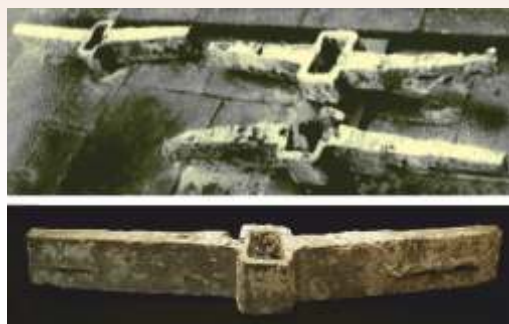


Ánforas de Pescadoira



A aparición duns restos de madeira ennegrecida na praia da Mourisca deron de novo pé á especular sobre a súa procedencia dun pecio pertencente a un barco romano afundido na zona.

Desde xa hai bastantes anos, como sabemos, non deixan de aparecer achados romanos en Bueu que acreditan o asentamento deste pobo na zona a través dos restos dunha vila e fábrica de salga, dun taller de olaría e ánforas autóctonas ou de cepos pertencentes a áncoras da mesma época entre mediados do século I e o IV despois de Cristo.



Cepos áncoras Udra

Mais non é a nosa intención redundar sobre tan importantes achados senón abrir unha reflexión sobre a tipoloxía daqueles barcos romanos que se puideron achegar a Bueu naquelas datas. Resulta chamativo que con motivo da noticia do posible pecio, a primeira imaxe que nos xorde sexa a dunha birreme, trirreme... de guerra cando ese tipo de naves estaban construídas para navegaren e combateren no Mediterráneo e non estaban deseñadas para afrontar as augas atlánticas e menos coa borda inzada de ollos para os remos.

Por isto resultaría difícil de entender que Xulio César ou Décimo Xunio Bruto “O Galaico” fosen apoiados por estas naves nas súas incursións na Gallaecia tendo que intuir por tanto que estes barcos



Barco de carga romano

fosen as chamadas *navis onerariae* ou *corbitas* dedicadas ao transporte ou á cabotaxe que diríamos hoxe. Estas embarcacións, eclipsadas polas máis impresionantes de guerra, foron construídas a imaxe das usadas polos fenicios e gregos que xa visitaran as nosas costas antes que os latinos. Ademais, temos que ter en conta tamén que os piratas árabes e logo os turcos de berbería precisaron aínda a finais do século XVI da tecnoloxía naval europea para poderen chegar ata as nosas costas e incluso máis arriba.

Os barcos mercantes construídos polos romanos son un tipo de buques aos que non se lles dedicou suficiente atención ata hai pouco tempo pero agora sábese que representaron un grande avance no deseño de naves propulsadas exclusivamente a vela. A razón disto foi puramente económica pois os remos ocupaban a maior parte do espazo que debía destinarse á carga e, ademais de custar moito diñeiro en soldos, tamén obrigaba a embarcar moitas provisións. O coñecemento destes barcos veu da interrelación entre o estudo arqueolóxico naval dos pecios e o iconográfico, chegando a facerse incluso unha réplica dunha delas, iniciado no ano 2000 polo Consorcio Universitario de Trapani e o Museo do



A réplica do barco navegando

Mar Torre di Ligny en Sicilia. A exhaustiva investigación fixo posible que podamos coñecer a forma, as estruturas e o sistema de mando e de propulsión destas embarcacións. As naves *onerariae* non eran uniformes e variaban por tipo de barco, velas e ma-



Estiba das ánforas nun barco

quinarias, sendo construídas coas mellores madeiras procedentes de diferentes puntos do Imperio como aciñeiras galas ou hispanas, cipreses e cedros do Líbano ou piñeiros de Anatolia e Macedonia.

O seu deseño baseábase nos modelos fenicios e gregos presentando un casco redondeado e de gran calado para facilitaren a capacidade de carga e incluso a manobra. Tiñan o forro solidamente unido á armazón da quilla, as cadernas ensambladas con cravos de bronce e ían calafateados por dentro e por fóra coas mellores resinas, liño, cera e alcatrán, forrándose incluso con chumbo para combater os parásitos mariños.

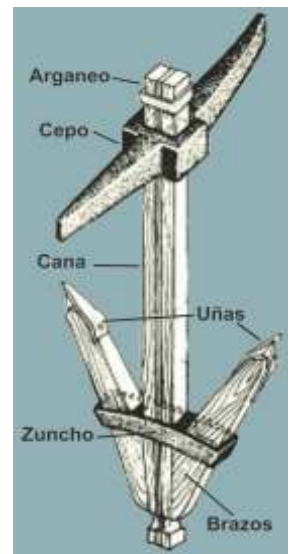
Como elementos comúns das diferentes tipoloxías estaban o sistema de conducción caracterizado por dous remos laterais accionados por medio dunha cana que permitía seren manobrados os barcos por unha soa persoa, a cabina de popa e unha vela ou lona cada ar-

borada nun único mastro e perpendicular ao eixo da embarcación. A partir do século I d.C. comezaría a usarse, segundo as fontes iconográficas, unha pequena vela (*dolon*) a proa situada nun trinquete notablemente inclinado e nalgúns mosaicos aparecen representadas embarcacións dotadas de tres velas, todas elas cuadradas, e mesmo unha vela de gavia triangular.

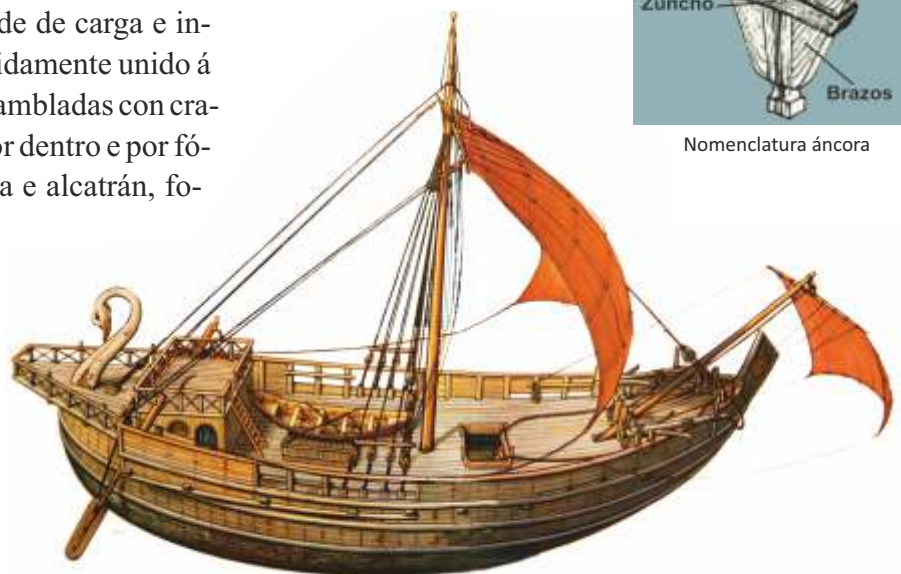
Ainda que se téñ coñecemento de naves maiores, a capacidade media de carga destes navíos mercantes oscilaba, dependendo das súas dimensións, entre as 3.000 e as 5.000 ánforas de 26 litros de capacidade, máis 17 ou 18 quilos de peso de cada envase. Isto ven supor unhas 130 a 200 toneladas de carga, ás que habería que sumarles o peso da embarcación para coñecer o desprazamento.

Outro accesorio destes barcos eran as áncoras, normalmente construídas de madeira de aí que nos achados como os localizados en Udra só aparezan os cepos metálicos ou as uñas de chumbo ou algún zuncho.

Despois destas conxecturas divulgativas só quedaría o traballo arqueolóxico co estudo e recuperación de materiais do pecio que se di localizado na zona para poder confirmar as teorías e enriquecer máis o importante legado romano en Bueu.



Nomenclatura áncora



Nave onerariae ou corbita