

OS

REVISTA DE DIVULGACIÓN
DA CULTURA MARÍTIMA
E FLUVIAL



GA

LOS

BUEU 2017
Nº 11



Ons: A Santa Compañía máis mariñeira

Celestino Pardellas de Blas

Cando lemos algo sobre a Compañía e intentamos buscar a súa definición, todos nos falan dunha procesión de almas en pena que andan errantes polos camiños e corredoiras e anuncia algún mal ou morte.

O seu desprazamento e sempre a pé e por terra e, en moitas ocasións, levan un ou varios cadaleitos, segundo as mortes que vaian a anunciar. Aínda que a podemos ver por calquera camiño, o normal é que apareza nas encrucilladas e a carón dalgún cruceiro ou peto de ánimas.

Sempre vai diante un vivo levando algo na man que o diferenza dos demais e, quen a vexa, ten que intentar que ese vivo non lle entregue o que leva, xa que pasará a ser el o que dirixa o acompañamento.

Así é como, con diferentes formas, atopamos a definición típica da Santa Compañía en Galicia. Sen embargo en Ons¹ atopamos diferentes formas de visualizada e, case todas, están relacionadas co mar.

En Ons todo tipo de supersticións estaban moi arraigadas. Tiven a sorte de chegar a es-

ta Illa na metade dos anos 70 do s.XX, cando aínda estaba poboada anualmente nun 60% e, no período estival, chegaba a case o 80%.

Neses anos coñecín en Ons a Ana Liste, periodista e estudosa do campo mitolóxico galego, coa que me introducín nese mundo. Era unha verdadeira experta en conseguir dos

veciños todo tipo de contos, lendas, historias,..., que despois recompilaba.

Cando a finais dos 70 do s.XX, Ana abandonou a Illa, eu seguí coa teima de recompilar todos eses relatos. Sabía que o tempo corría en contra, pois os veciños, xa con casa en terra, ían per-

dendo toda esa cultura popular que construíran ao longo de 200 anos. Moitas e diferentes foron as narracións recollidas sobre a Compañía, como aparecía, onde, os males que traía,..., e o xeito de afastala.

Neste pequeno traballo vou tocar algunhas das descricións onde a Compañía e o mar estaban relacionadas. Teño que dicir a este respecto que, cando os veciños/as mas contaban, facían dun xeito serio, crendo de seguro todo o que estaban a dicirche.



¹ Celestino Pardellas de Blas. "Mitoloxía: O mito da Santa Compañía na Illa de Ons" (I,II,III,IV). Revista AUNIOS. Nº: 2,3,5,9. Asociación cultural Pineiróns. 2000,2001,2002,2004.



Praia de Melide. Enriba da praia unha das casas máis ao norte de Ons. Ao fondo o monte Centulo e á dereita a parroquia de Noalla (Sanxenxo)

A Compañía mariñeira de Ons

Os veciños de Ons, polo feito de vivir nunha illa e polo illamento que sufriron ao longo de dous séculos, crearon ou viviron unha Compañía diferente, aínda que con algunhas semellanzas á de terra.

O primeiro foi afastala da súa Illa. A Compañía non vive en Ons, vive en terra, e ven á Illa polo mar, navegando ou camiñando. Ten un punto de saída, que se corresponde coa parroquia de Noalla, no municipio de Sanxenxo. E ten un punto de recalada en Ons, que é a praia de Melide, ao norte da Illa, aínda que nalgunhas das narracións que anotei dela tamén sitúan a súa arribada polo illote ou monte do Centulo. Segundo parece, dependendo do que veña a facer a Ons, a súa chegada será por Melide se ven a anunciar morte ou polo Centulo se veñen de visita ou na procura de algo que necesiten.

Unha das poucas narracións sobre a Compañía navegando, contouma o Sr. Chuco. Xorde, como é normal en Ons, preto da praia de Melide e a chegada prodúcese no que parecía un barco. Así o contou: *“O Sr. Chuco vivía preto de Melide e tiña a súa dorna varada nesta praia. Un día de noite pecha e con néboa, saíu a pescar, en contra do que lle dicía a súa muller, pois aparte da brétema, tiña á súa sogra moi mal e podía ser necesaria a súa presenza na casa.*

Coa seguridade que dan os anos de experiencia, saíu cara ao leste, en dirección á Lanzada, e cando xa case non divisaba a praia, decidiu poñer rumbo ao sur, cara ao peirao. Sacou as liñas e largou as rañas.

Pasaran escasos minutos cando viu unhas luces, do que coidou era un barco que viña cara a el. Subiu as rañas e púxose a vogar con rapidez para afastarse. Pero as luces, máis que desviarse do seu rumbo, achegábanse máis. Comezou a gritar e nesa percibiuna unha silueta do que lle pareceu un galeón.

Na proa, portando unha candea, creu ver unha muller que lle facía acenos para que se achegara. Nese intre o barco parou e puido ver, detrás da muller, outras siluetas que vestían de claro e parecían levar un pucho na cabeza. A medida que se achegaba e aínda que a néboa non permitía ver con claridade, pareceulle distinguir a cara da persoa que ía na proa. Virou e achegouse máis para asegurarse. Con asombro, comprobou que a persoa que o chamaba dende o barco, era a súa sogra.

Sentiu un enorme arrepío que lle fixo pechar os ollos. Ao abrilos de novo, a muller e o barco desapareceran. Comezou a tremer e as súas mans perderon sensibilidade. Recoilleu a tanza das liñas, que estaban enleadas no interior da dorna, e vogou en dirección á praia.

Cando estaba preto dela, escoitou os berros da súa muller que dende a orela chamaba desesperada por el. Ao chegar, esta comunicoulle que a súa sogra morrera había un anaco. Dicía que a súa sogra lle anunciara a súa morte e despediuse del”.

Como dixen, a praia de Melide era o punto de recalada da Compañía, iso era motivo para que os illáns non se achegaran a ela pola noite, polo menos cando se aproximaba a hora máxica das 12, aínda que, no inverno, que os días son máis curtos e faise de noite máis cedo, xa a partires das 8 da tarde intentaban non andar pola zona.

Contaba o Sr. Ramón, que vivía enriba da mesma praia de Melide, que el non lle tiña medo á Compañía, que non cría niso, que eran contos dos vellos para asustar á xente.

Un día que chegou tarde de andar aos polbos, deixou a dorna varada na orela e foi na procura de axuda para subila cara arriba e poñela ao resguardo da marea. Parece ser que se retrasou un pouco facendo algunha faena na casa e cando baixaron para subila era xa noite.

Contaba: *"Ía eu e máis a miña muller. A marea subira e só había que darlle un pequeno empurrón para deixala a salvo do mar. El agarrouna pola popa e a muller pola proa. De súpeto, ela deu un berro, soltou a dorna e botou a correr praia arriba. Cando Ramón se virou e mirou cara ao mar, viu unha enorme fila de luces que se achegaban á praia. Soltou tamén a dorna e correu detrás da muller. Cando subía cara á súa casa, virouse de novo e viu o Acompañamento que, camiñando por riba do mar, se achegaba á praia portando o que lle pareceu un cadaleito.*

Ao chegar a casa, a muller xa estaba dentro e pechara a porta. Por máis que berrou e petou, non foi quen de conseguir que lle abri-ran. Agochouse dentro do piorno e por unha das fendas deste, viu como o Acompañamento subía pola praia e o monte e se dirixía cara ao barrio do Cucorno.

Ao día seguinte contouno na taberna do Sr. Arturo con moita vergoña, pois el sempre presumiu de non crer nela. Alí lle dixeron, que outros mariñeiros que andaban ao tras-mallo, tamén a viran dirixirse á casa da Siña Juana do Cucorno, que xa tiña dúas visitas. Aos poucos días a muller morreu".

Ata aquí dúas versións da Compañía de Ons. Unha Compañía que se achega polo mar e que viña a anunciar a morte dalgún veciño.

Outras historias falan de aparicións en certos puntos costeiros da Illa que teñen que ver

co lugar onde morreu alguén, que ven a solicitar axuda ou simplemente que se lle presenta a algún familiar. Así foi o que lle ocorreu a Arturo:

"... cando cheguei a casa, conteille á muller que fora ao muelle a mirar a dorna que deixara fondeada. Cando estaba a amarrala ben, vin preto do Con do Ferreiro ao fillo de José na dorna do seu pai. Estrañoume, porque xa eran máis das doce da noite e tiraba algo o mar. Dixen pra min: – Que fará alí Pepín?"

Ao día seguinte dixéronnos que, Pepín, o fillo de José, caera da dorna en Portonovo e que estaba moi mal. Debeu estar a piques de morrer e o seu espírito volveu á Illa e, ao mellor, presentouseme para pedir axuda".



O Cucorno, barrio máis alto de Ons onde está ubicado o Faro

Outra anécdota parecida contouma Manolo. Manolo vivía no barrio de Caño e traballaba no *Crol*, o barco de Francisco, que tiña base de fondeo na praia de Canexol, fronte da súa casa. Os venres, facían un lance na mañanciña e outro despois do xantar e logo recollían co tino de chegar entre as 7 e as 8 da tarde. Se era día de pago do mes, quedaban a cear na casa do patrón.

Aquel día así ocorrera e, cunhas cousas e outras, dera a 1 da madrugada. Manolo, que sempre atallaba polo cemiterio, por mor da

hora, decidiu ir pola beira da praia de Area dos Cans ata Curro. Así lle pasou:

“Ao chegar á altura da Laxe do Crego, vin unha enorme claridade nas rochas. Me pareceu que había unha dorna e dentro un rapaz. Pensando que era alguén que andaba co facho a pescar e, aínda que estrañado pola hora que era, seguí o meu camiño.

Ao día seguinte pregunteille a Antonio, outro membro da tripulación que tardara un pouco máis en vir ca min, se mirara unha dorna pescando xunto á Laxe. Díxome que si, pero que non parou polo medo, pois contáranlle que o espírito de Juanito, un rapaz que morrera xunto á Laxe ao envorcar a dorna do seu pai, viña todos os venres ao lugar do suceso para que os seus familiares pedirán por el”.



Illote "Laxe do Crego" visto dende o camiño que ven do barrio de Canexol cara a Curro.

Outro xeito de presentarse, neste caso para avisar a un familiar do perigo ante o que se atopa, é introducirse no corpo dun animal, en especial nos cans (tamén pasa cos corvos, sobre todo nos manteiros, pero para avisar do contrario). Así lle pasou a Arturo cando foi pescar aos róbalo nos cantís de Fedorentos:

“Collín a cana na casa e fun a pescar ao Paredón do Buraco. Cando ía por onde hoxe está o Campamento, vin que detrás miña viña Bobi, o can de Manolo. Acompañoume ata a mesma posta de lanzar.

Cando xa levaba uns lances feitos, escoitei ouvear ao can para deseguido comezar a ladrar con tanto brío que coidei que algo grave lle pasaba. Como non paraba, achegueime ata el a ver que tiña e cando estaba ao seu lado, unha onda descomunal varreu por completo a rocha onde eu estaba a pescar. Nese mesmo intre parou de ladrar. Estaba avisándome, salvoume a vida!”.

Despois continuou: *“Din que o can de Manolo, por ser tan nobre, é un dos escollidos pola Compañía para que os teus familiares te aparten de perigos. Xa lle teñen pasado a moitos da Illa historias coma a miña. O can de Manolo, agás na taberna, que se achega a todos, nunca viñera comigo a ningún lado, salvo aquel día de pesca”.*

Outras testemuñas encol da Compañía, sitúana visitando os lugares onde ocorreron naufraxios con mortes. En Ons, ao igual que nas outras illas do Parque Nacional, houbo, por desgraza, moitos mortos e desaparecidos por mor de desastres marítimos: embarrancamentos, afundimentos, envorcamentos,..., e perdas de vidas humanas andando a pescar dende terra, sobre todo ao percebe.

As descricións que fan os illáns sobre estas aparicións da Compañía, teñen un denominador común, que son as Luces ou fortes Lumaradas. Din que son: *“As ánimas dos desaparecidos ou dos seus familiares que veñen na súa procura”.*

Contaba un día na súa casa de Caño, José Reiriz, o pai de Aurea, unha serie de relatos sobre o afundimento do barco *Francés* (Así chamaban ao patrulleiro *Barsac* que afundiou preto da illa da Onza) e do Cíclope, no que el participara no rescate de moitos dos seus tripulantes cando embarrancou nos baixos da parte leste de Onza: *“Cando foi do Cíclope, puxo a Escola Naval unha caseta na Illa de Onza para vixiar que ninguén fora roubar metal ao barco. Un día, os soldados chegaron á Illa contando que pola noite miraran*

unhas luces raras. Credo que eran ladróns que viñan a roubar ao barco, foron na súa procura, pero non os atoparon.

Os illáns dixéronlles que sería a Compañía pois, dende hai dez anos que ocorreran os naufraxios do "Barco Francés" e do "Campos", as ánimas dos náufragos andan pe-nando pola Illa.

Dende aquela, co medo, din que os mari-ños estaban máis preocupados polas "Luces" que polos supostos ladróns de metal".

Así poderíamos continuar narrando historias da mariñeira Santa Compañía de Ons, pero coido que son exemplos suficientes para darse conta de que Ons tiña unha enorme cultura popular, o que agora din en chamar Patrimonio Inmaterial, que habería que ter estudado no seu momento por profesionais.

Agora moitos destes aspectos serían moi difícil de investigalos. Hai illáns que os recordan, polo menos as historias que lle contaban os seus pais e avós, pero por vergoña, por

esquecemento ou simplemente porque na nova cultura na que están mergullados lles di que: - *Eses eran contos dos vellos que eran moi ignorantes-, non son quen de contalos.*

Pero..., sempre hai un pero, non perdamos a esperanza e intentémolo.

BIBLIOGRAFÍA:

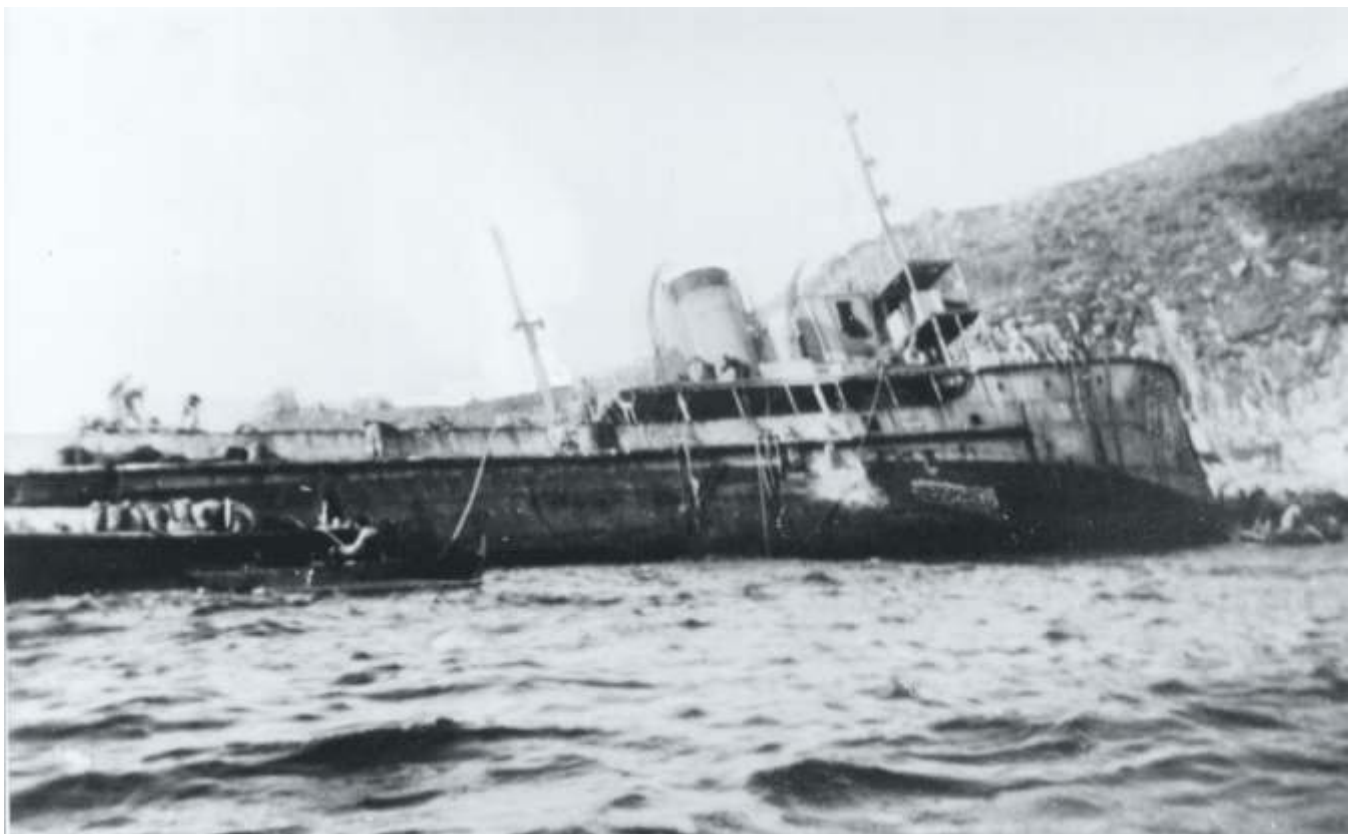
- Celestino Pardellas de Blas. "Mitoloxía: O mito da Santa Compañía na Illa de Ons" (I,II,III,IV). Revista AUNIOS. Nº: 2,3,5,9. Asociación cultural PineirÓns.2000,2001,2002,2004.

-Fernando Alonso Romero. "Los orígenes del mito de la Santa Compañía en las Islas de Ons y Sálvora". C. Estudios Gallegos.

-Ana Liste. "Galicia: Brujería, superstición y mística". Penthalon. 1981

- E o máis sincero agradecemento a todos os veciños de Ons que, con moita paciencia, foron quen de pasar horas comigo contándome estas e outras miles de historias. Sen eles sería imposible recompilar as importantísimas peculiaridades desta única Comunidade Histórica e Etnográfica.

Nota: Algún nome dos illáns que aparecen neste artigo e que me contaron as historias da Compañía, non se corresponden coa realidade, polo feito de non ferir susceptibilidades.



Remolcador da Armada "Cíclope" que embarrancou ao leste da Illa de Onza. Míranse dornas illáns que participaron no rescate.