

Onstopus

Xornal: anárquico-independente de Ons / **Saída:** cando lle peta / **Prezo:** cunca albariño caseiro / **Coordina:** Tinóns

<http://bueu.esy.es/Revistas/Onstopus/onstopus.htm>

Nº62/ Ano: 2023 / xornal Mes de xaneiro / Estado de Operación de cadeira

Para comunicar con Onstopus: tinopardellas1957@gmail.com / celestinopardellas@gmail.com



Segue a polémica entre Concello de Vigo e Xunta pola declaración de Cíes ou o Parque Nacional no seu conxunto, como Patrimonio da Humanidade. **Páx. 1**



ONS ARQUEOLÓXICA

Estamos á espera dun Informe sobre os resultados das escavacións do castro de Canexol e da salga romana. **Páx. 2**

ONS ETNOGRÁFICA

Os estudos etnográficos en Ons están na UCI e con posibilidades de que pasen a paliativos, se non se toman medidas urxentes. **Páx. 3**



A ILLA DE ONS NOS MEDIOS

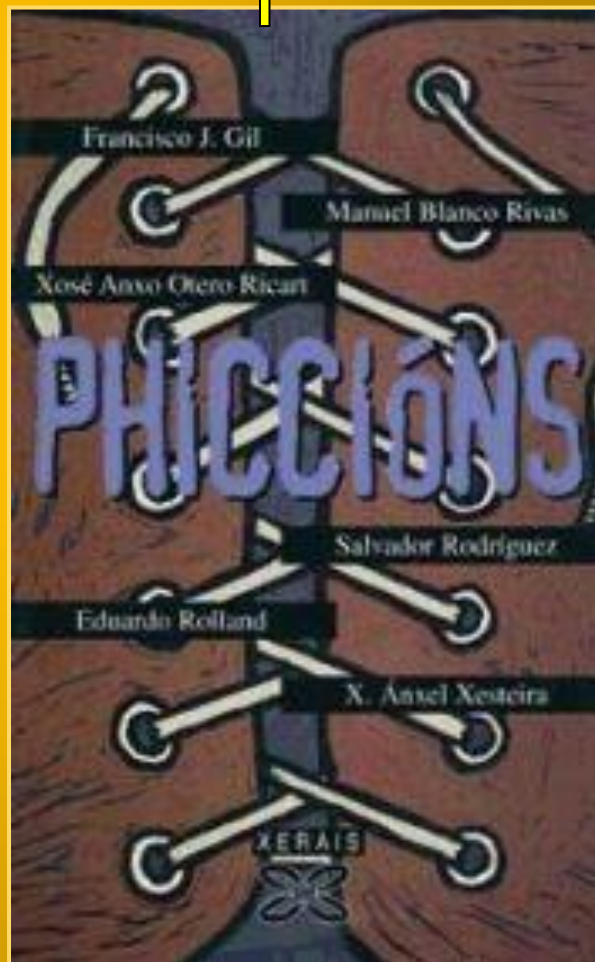
Ons, como única illa habitada do Parque, ten unha importante repercusión nos medios, sobre todo en TV. Rogelio (na foto, antes do seu pasamento), xunto con Cesáreo e Emilio, eran protagonistas asiduos de pequenos documentais sobre Ons. **Páx. 4**



SALGADOIRO DE SUXESTIÓNS

Artigo dun libro de Xerais que centra o seu argumento na Illa de Ons.

Interesante selo que fala da República de Ons. **Páx. 2**



ILLAS ATLÁNTICAS, PATRIMONIO DA HUMANIDADE (I) A súa denominación

Hai xa uns anos que o alcalde de Vigo colleu a teima de que as illas Cíes, que pertencen ao seu municipio, sexan declaradas Patrimonio da Humanidade, e comezou un importante traballo, sobre todo mediático, para conseguir ese título conferido pola Unesco.

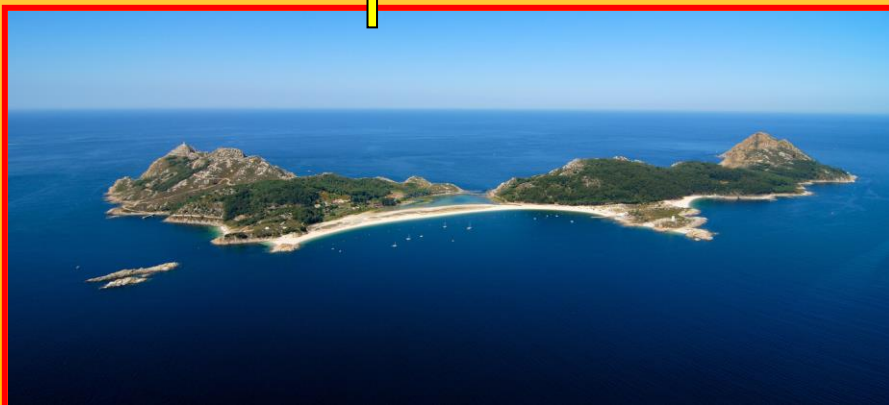
Ao pouco, e sabendo a popularidade que lle daría ao alcalde e ao seu partido político, a Xunta, por medio das Consellerías de Cultura e Medio Ambiente, fan unha crítica a esa candidatura, debido a que as Cíes pertencen a un Parque Nacional formado por catro grupos de illas, argumentando que o máis xusto e lóxico sería que esa declaración fose para todas as illas do Parque e non para unha soa.

E así comeza unha loita, non de axuda senón política, para ver quen se leva o éxito de conseguir dita Declaración, poñéndose tamén a Xunta na liña de saída para conseguilo para todo o Parque Nacional.

Por desgraza, como sempre actúan todos os organismos e administracións, sen contar e informar aos contribuíntes, sobre todo, os que poden ser beneficiados ou prexudicados (neste caso aos veciños de Ons) pónense a rivalizar co concello de Vigo.

A Xunta comeza, para o meu parecer, metendo a pata co nome que presenta á Candidatura, pon: “*Cíes-Parque Nacional, Patrimonio da Humanidade*”.

Toda unha declaración de guerra coas demais illas do Parque. Cíes pode ser a “capitana” (habería moito que discutir sobre o asunto), pero iso non quere dicir que haxa que poñela como principal na denominación. Sería como dicir, en termos futbolísticos que, como Benzema ou Lewandowski son os principais xogadores, os seu equipos deberían chamarse Benzema-Real Madrid ou Lewandowski- Barcelona, deixando aos demais xogadores, que fan o equipo, como se non existiran ou foran, coma dicía Balbino en <Memorias dun Neno Labrego>, uns ninguén; todo unha incongruencia.



ILLAS ATLÁNTICAS, PATRIMONIO DA HUMANIDADE (II) Beneficios e prexuízos

Despois de 17 anos, A Consellería de Medio Ambiente logrou redactar un Plan Reitor, ou Normativa, para o Parque Nacional.

Pero, aínda así, esquecéronse de poñer claro a cota de veciños e, ante as protestas destes, intentaron facelo a prisa, metendo a pata totalmente, o que provocou un balbordo veciñal enorme, que, coma sempre, non foron quen de solucionalo con diálogo e só despois de escritos, prensa, manifestacións,..., dos veciños, chegaron a un “acordo” (que eu non o tería moi claro mentres non estea asinado polas partes e redactado e incluído no Prux).

Ante os oídos xordos que facía a Consellería, os veciños, entre outras actuacións, decidiron opoñerse á declaración de Ons, dentro do Parque Nacional, a Patrimonio da Humanidade.

Foi unha hábil manobra dos aunienses que tivo os seus resultados positivos, conseguindo que as Concellerías de Cultura e M. Ambiente entraran a dialogar e se chegara a un principio de acordo no asunto das cotas, esquecéndose os veciños do tema de Patrimonio da Humanidade.

Pero, coido, que deberían pensalo un pouco, pois a administración está levando ese trámite sen contar con eles e, sobre todo, sen explicarlles que Beneficios e que posibles Prexuízos pode traerlles esa Declaración.

Coido que a Asociación Veciñal debería solicitar aos responsables do Parque todas as reunións que fagan falla co fin de clarificar ese asunto e, despois de ben informados, pedir a retirada da Candidatura se non lles convén o apoiala se o que vai traer son beneficios para a Illa e a súa Comunidade.

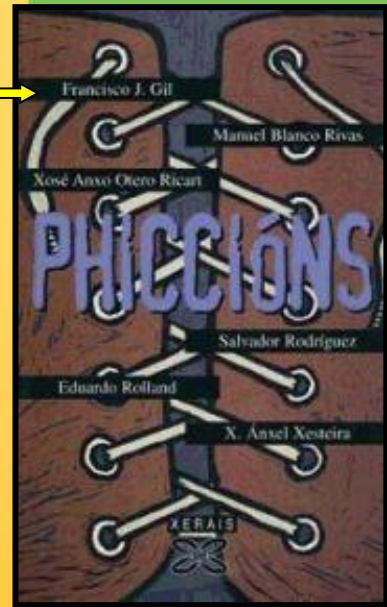
SALGADOIRO DE SUXESTIÓNS

Libro e Centro Republicano Radical de Ons

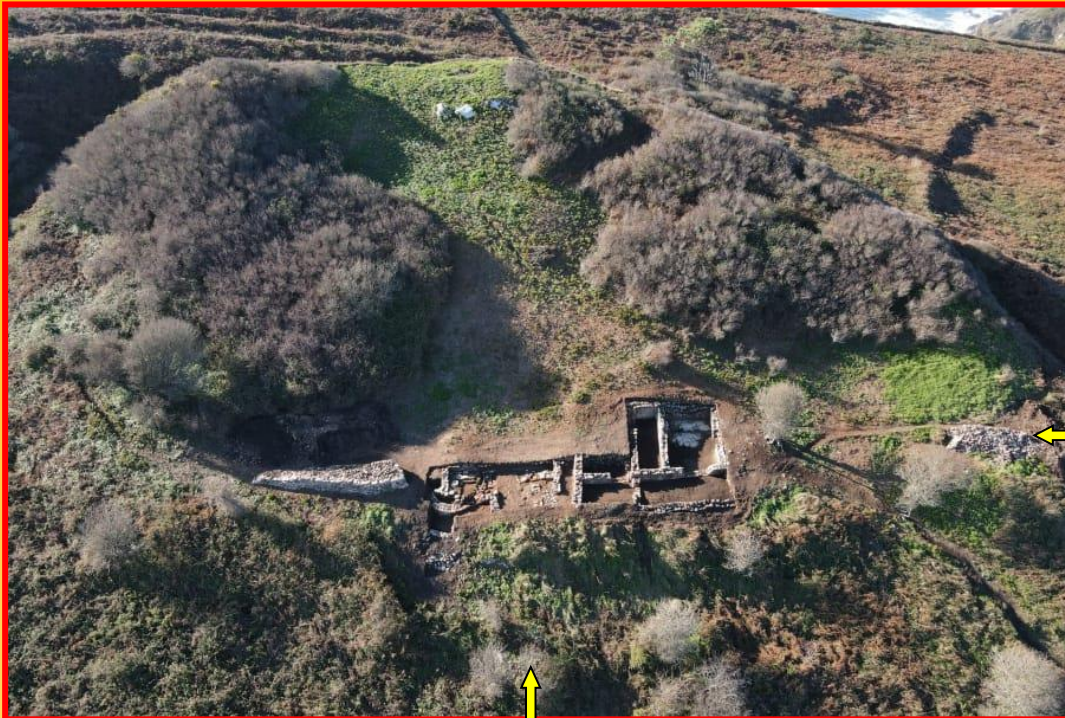
Un lector faime chegar dúas suxestións interesantes. A primeira é sobre un libro de Xerais de título “Phiccións” onde Francisco J. Gil escribe unha pequena historia centrada na Illa de Ons co título “A entrevista de Verne e Capitán Nemo na Illa de Ons”. Un pequeno relato onde Nemo, como desertor, agóchase co seu submarino en Ons... En Onza atopa o tesouro do Santo Cristo de Maracaibo... e na Illa mantivo unha longa entrevista con Verne... Logo, coa chegada da República, deixa Ons, muda de nome e instálase en Vigo.... Alí coñece a Sanjurjo, construtor naval, a quen lle regala o submarino... Outra das achegas deste lector é, o que supoño, a parte final dun documento que, segundo faime saber, os veciños solicitaban o balizamento da restinga da “Loba”, entre as Illas de Ons e Onza.

O que máis chama a atención é o selo que pon: “Isla de Ons-Centro Republicano Radical-Pontevedra”. Queda en dúbida de que eran Presidente e Secretario Sabino Patiño e Pedro García, si dalgún tipo de asociación veciñal de Ons ou dese Centro Republicano.

Aquí queda para unha mellor investigación por persoas especializadas.



Os temporais do mes de decembro 2022, fixeron que esta árbore do barrio de Curro sufrira as consecuencias. Xa estou vendo a súa desaparición, ao igual que os seus irmáns que antano ocupaban esa zona das antigas escolas.



ONS ARQUEOLÓXICA Escavacións no Castro dos Mouros. Canexol

Magnífica foto (*Uvigo-Parque Nacional*) onde podemos ollar con facilidade as escavacións levadas a cabo polo arqueólogo da Uvigo Adolfo Fernández e o seu equipo. Estamos á espera de que o Parque Nacional ou a propia Universidade saque algún tipo de traballo ou memoria que nos fale do xacemento, do seu estado, do seu futuro,..., e da posible musealización con vistas ao verán 2023.

VII Xornadas de Estudo e Investigación

O 12 e 13 de decembro 2022 celebráronse no Centro de Visitantes do Parque nacional en Vigo estas xornadas que considero moi interesantes.

A pena, como normalmente faise, é que, ao final destas, non se elaborara un Informe, en forma de libro, revista ou caderno, co contido das exposicións feitas polos conferenciantes. Sería de enorme interese.

ONS ETNOGRÁFICA *Obrigación, necesidade e urxencia de Estudos*

Como xa teño dito e explicado moitas veces, a comunidade veciñal que habita Ons dende 1910, debido ao seu illamento, tanto xeográfico como institucional, e á mestura de persoas que chegaron de diferentes partes das poboacións próximas, provocou a xestación e desenvolvemento dunha Cultura Popular única que foi recoñecida por importantes investigadores ao longo destes 200 anos de existencia.

Pero ese recoñecemento non foi paralelo a un estudo serio desta cultura, agás algunha excepción, o que trouxo que aos poucos ao principio e agora dun xeito desorbitado, estea desaparecendo sen que os encargados (Xestores do Parque, Consellería de Cultura, Deputación, Concello de Bueu,...) fagan absolutamente nada para evitalo.

A riqueza etnográfico-antropolóxica de Ons é interesantísima e importantísima. Esta moi por encima da súa riqueza biolóxica; sen embargo os xestores do Parque dedican un 80% dos presupostos e investigacións a temática medio ambiental, sobre todo a fauna e flora.

As dúas poden camiñar xuntas dentro da organización e presupostos do Parque, pero falta disposición para facelo, sobre todo ao non haber unha persoa, dentro do organigrama deste organismo, especializado e disposto a traballar os aspectos histórico-etnográficos de todas as illas do Parque.

Cada ano que pasa (O Parque cumpriu 20 anos no 2022) pérdense oportunidades de dotar de presuposto a estas investigacións e a medida que morre un auniense maior de 65 anos, a súa sabedoría vaise con el, e as novas xeracións de auniense perden unha parte transcendental de coñecer a súa historia e cultura. Sabemos que só se defende o que se coñece.

A etnografía da Illa de Ons, si poderíamola poñer como emblema, á hora de pedir que as Illas Atlánticas sexan Patrimonio da Humanidade, pero para iso fai falla dedicarlle o tempo necesario á súa investigación.



O Presidente da Xunta, a Conselleira de M. Ambiente, a Dra. Xeral de Patrimonio Natural, o Alcalde de Bueu, o arqueólogo A. Fernández, a representante do PP no Concello de Bueu e ata o cura-párroco de Bueu-Beluso, escoitaron ao Director do Parque, tamén presente, dicir, con motivo do 20 aniversario do Parque Nacional, que para o 2023 a dedicación á temática etnográfica e arqueolóxica en Ons ía ser importante. Estaremos pendentes.



Amplio sería o campo de investigación etnográfico en Ons:

Edificacións anexas,... Contos, lendas, supersticións, crenzas, meigas, trasno, feitizos, bruxería, fadas,... Toponimia, alcúños: o por que de cada un, cantigas, nomes dos peixes, dos animais,... Tipos de pesca, aparellos, embarcacións, partes dos barcos, postas, marcas,... Calendario festivo anual,... Fases da vida,... Xogos populares,... Gastronomía,... Vida social,...

ONS ETNOGRÁFICA *Unha suxestión*

Realizar unha investigación exhaustiva sobre o Patrimonio Inmaterial de Ons, non é tarefa doada, e máis hoxe en día que o nivel de busca de información, o que sempre se chamou traballo de campo, cada vez está máis esquecido e desestimado polos nosos estudantes, indo cara ao copia e pega do que xa está difundido e se atopa en internet ou en traballos xa publicados.

Polo tanto, e sobre todo neste caso de Ons, sen un traballo de pescuda directa cos veciños, non obteremos datos para realizar un traballo serio e científico.

Á vez, temos a problemática do esquecemento, da vergoña, o paso do tempo,..., e a entrada nunha nova cultura dos veciños de máis idade, o que dificulta e moito, o revivir, rememorar,..., e o falar con soltura sobre certos temas dos que hai 30-40 anos facían con desenvoltura.

Pero, non é unha misión imposible e aínda hai aunienses que, cunha certa habilidade do entrevistador e gañando a súa confianza, poden sacar moito proveito nas conversas. Temos casos recentes como Paula Ballesteros e José M. Dopazo Entenza, que fixeron e están a facer traballos boísimos sobre Ons.

Un exemplo sería: (Habería que ampliálo e matizalo moito)

Propoñer aos responsables do Parque a organización dun **Concurso de Proxectos** sobre temática etnográfica. Un índice ou sumario destes Proxectos presentaríano aos encargados propostos polo organismo xestor para avalialos. Logo escollerían, segundo a importancia e viabilidade da temática de investigación proposta, dous ou tres para ser levados a cabo.

Con anterioridade miraríase o presuposto que podería outorgarse a cada un e se informaría diso, terían unhas cláusulas de obrigado cumprimento, datas de entrega, temáticas,... De ser necesario, Parques poría á súa disposición un espazo e a infraestrutura que puideran necesitar na Illa para a súa estancia mentres realizan o seu traballo...

Para buscar investigadores, Parques poríase en contacto coas universidades galegas, con entidades, empresas,..., especializadas neses traballos,..., e con persoas en xeral, polos medios que sexan necesarios para unha maior divulgación da actividade.

A ILLA DE ONS NOS MEDIOS

Sen ánimo de crear polémica polas diferentes peculiaridades que ten cada illa do Parque Nacional, sigo observando a diferenza entre as illas á hora de saír nos medios de comunicación.

Comprobamos que Ons, por ser a única do Parque habitada, tira máis a parte humana, quedando a medio ambiental relegada a un segundo plano. O mesmo pasa con Sálvora que, aínda que a administración pon todo o seu empeño en mostrarnos a parte biolóxica e xeolóxica, sen embargo os traballos sobre ela, a saída nos medios e o interese das persoas que a visitan van dirixidos á vida dos seus habitantes na pequena aldea, ás súas lendas, a salga,..., e os naufraxios, destacando o do Santa Isabel e os actos heroicos das súas mulleres nese triste encallamento.

En Ons, debido a que algúns aunienses viven alí todo o ano, dá pé a que se realicen pequenos documentais sobre estas persoas e a illa en xeral, de aí que haxa veciños que, continuamente, pasen a formar parte deses artistas televisivos que, sen recibir remuneración algunha, deixan moitas veces os seus respectivos traballos para poñerse ás ordes dos directores televisivos do momento.

Os casos máis coñecidos son o do noso querido auniense Cesáreo e os xa falecid@s da súa muller Vitoria, do seu irmán Emilio, Rogelio e a súa muller.

Agora, hai unha nova xeración que tomou a testemuña como son Pepe de Miro, Isa e Rosiña, e a familia Acuña que pasa longas tempadas e habería moitos máis se a administración lles puxera os servizos mínimos que necesitan, entre os que quero destacar axudas para a agricultura.

Enlaces a algúns dos documentais:

<https://www.rtve.es/play/videos/80-cm/isla-de-ons/5473338/>

<https://www.rtve.es/play/videos/repor/repor-aislados/446852/>

<https://www.rtve.es/play/videos/cronicas/la-isla-humana/4252920/>

<https://www.youtube.com/watch?v=idm6mGh4NaY>

<https://www.rtve.es/play/videos/las-rutas-de/islas-atlanticas/6766472/>

<https://www.facebook.com/PiratasDeNabia/videos/isla-de-ons-en-el-programa-vivir-aqu%C3%AD-de-crtvg/531685960611930/>

https://fantasio.es/ver-obras-en-fantasio/Isla%20de%20Luto_fantasio_316.html

<https://www.youtube.com/watch?v=MPZmfrlN7s8>

<https://www.crtvg.es/tvg/a-carta/grazas-ao-mar-musical-que-nos-rodea-5958028?t=1>

<https://www.youtube.com/watch?v=G1ndWz-3wU8>



Cesáreo e a súa muller Vitoria, nas súas respectivas faenas pesqueiras que moito lles gustaba gravar as TV para os seus documentais.



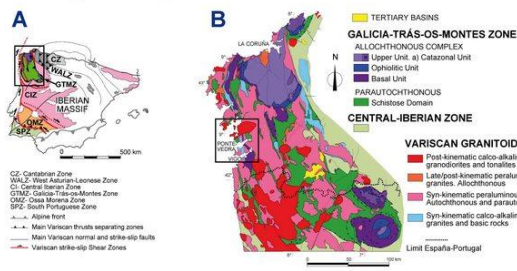
New geological maps of the granitic and metamorphic basement in the Galician Atlantic Islands National Park (NW Spain)

González-Menéndez, L.¹, Cuesta, A.², Gallastegui, G.³, Rodríguez-Fernández, L.R.⁴, Rodríguez, A.⁵, Toyos, J.M.⁵

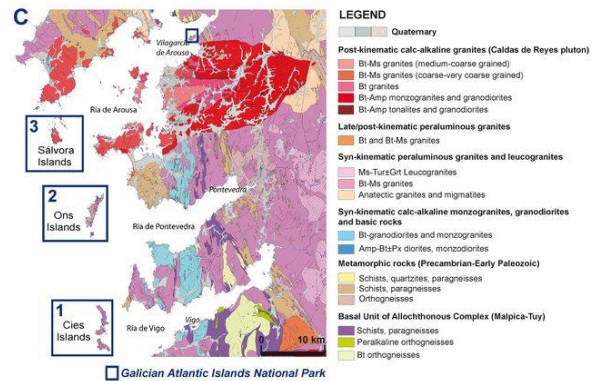
¹ Instituto Geológico y Minero de España (IGME), 24006 León, Spain. lgonzales@igme.es
² Dpto. de Geología, Univ. de Oviedo, 33005 Oviedo, Spain. acuesta@geol.uniovi.es
³ Instituto Geológico y Minero de España (IGME), 28002 Madrid, Spain. g.gallastegui@igme.es
⁴ Instituto Geológico y Minero de España (IGME), 28002 Madrid, Spain. lrodriguez@igme.es
⁵ Dpto. de Geografía y Geología, Fac. de Ciencias Biológicas y Ambientales, Univ. de León, 24071 León, Spain. augusto.rodriguez@unileon.es, jm.toyos@unileon.es

Geological map of SW Galicia

Geological map of NW Iberian Massif

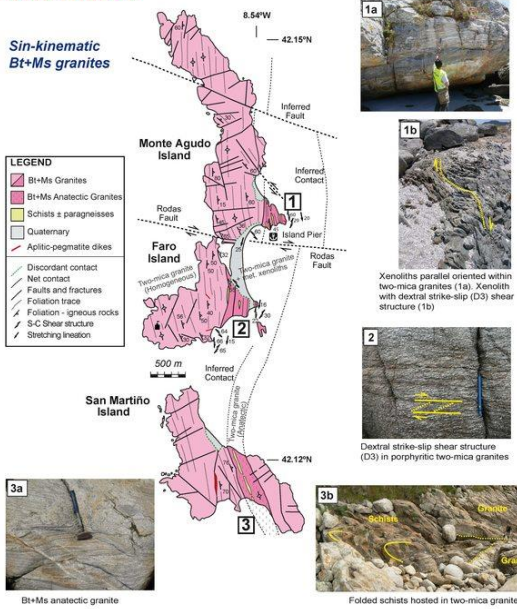


A) Location of the Galicia-Trás-os-Montes Zone (Fariás et al., 1987) in the Iberian Massif (simplified from Martínez Catalán, 2011). B) Geological map of the Galicia-Trás-os-Montes Zone (modified from Dallmeyer et al., 1997, Cuesta and Gallastegui, 2004, and references therein).

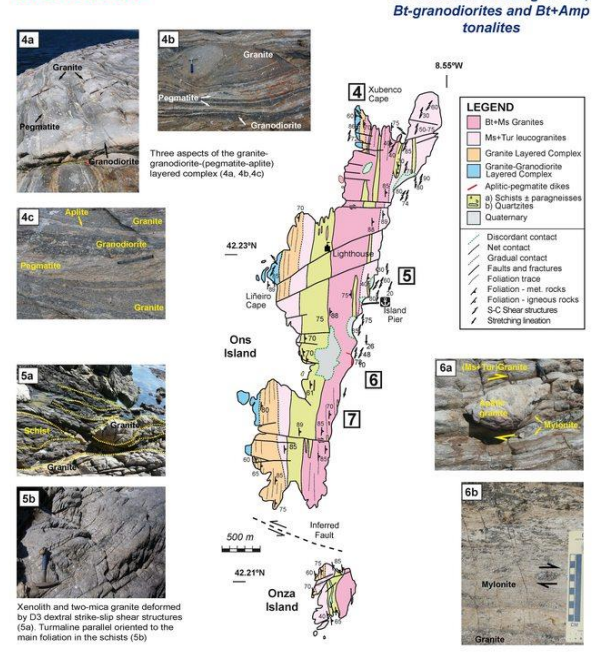


C) Geological map elaborated from numerous previous authors compiled in Díez Montes et al. (2010). Caldas de Reyes pluton from Cuesta (1991).

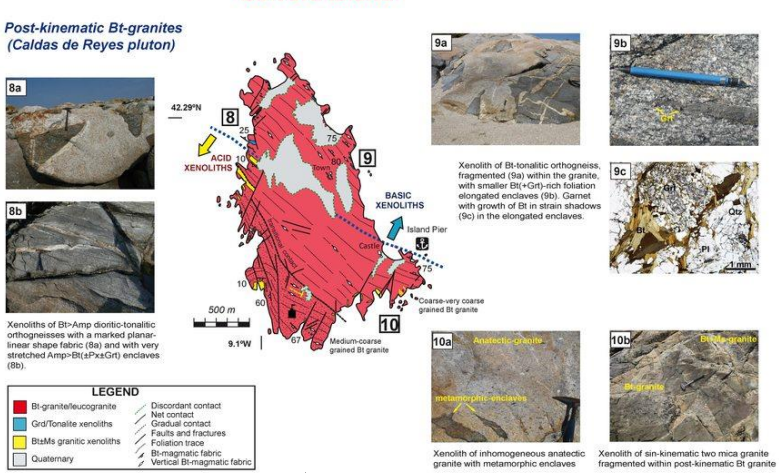
Cies islands



Ons islands



Sálvora island



ACKNOWLEDGEMENTS

We thank the staff from the Galician Atlantic islands National Park for the field work facilities. Financial support: Spain's Geological Survey (IGME) and National Parks Autonomous Organization (OAPN) in research projects, GEOPARQUES and GEODE Galicia.

REFERENCES

- Cuesta, A. (1991). Nova Terra 5, 363 pp.
 Cuesta, A., Gallastegui, G. (2004). In Vera, J.A. (Ed.), *Geología de España*. SGE-IGME. Madrid, 96-100.
 Dallmeyer, R.D., Martínez Catalán, J.R., Arenas, R., Gil ibarguchi, J.L., Gutiérrez Alonso, G., Fariás, P., Baraloto, F., Aller, J. (1997). *Tectonophysics* 277, 307-337.
 Díez Montes, A., González Menéndez, L., Martínez Catalán, J.R., Gallastegui, G. (2010). *Mapa Geológico Digital continuo E: 1:50,000. Zona de Galicia Trás-os-Montes (Zona-1200)*. In GEODE. Disponible en <http://cauzo.igme.es/igecode/default.htm>
 Fariás, P., Gallastegui, G., González Lodeiro, F., Marquinez, J., Martín Parra, L.M., Martínez Catalán, J.R., Pablo Maciá, J.G. de, Rodríguez Fernández, L.R. (1987). *Mem. Mus. Lab. Miner. Geol. Fac. Ciências de Porto*, 1, 411-431.
 Martínez Catalán, J.R. (2012). *Int. J. Earth. Sci. (Geol. Rudsch)* 101, 1299-1314.

PARQUE NACIONAL ILLAS ATLÁNTICAS. FACEBOOK 16/01/2023

GAL .As Illas Atlánticas de Galicia son testemuñas de relevos mergullados polo ascenso do nivel do mar nos últimos 20.000 anos, onde se poden observar os procesos xeolóxicos do interior da cortiza terrestre “conxelados no tempo”. Ademais, as súas dunas, praias e fondos mariños crean un gran mosaico de ecosistemas e ambientes xeolóxicos actuais. Cada unha destas illas posúe características propias e rexistra diferentes acontecementos ocorridos na cortiza terrestre desde a era Paleozoica: intrusión de distintos tipos de magmas, metamorfismo, tectónica, formación de relevos, erosión e depósito de sedimentos.