



## O GRUPO DE INVESTIGACIÓN ARQUEOLÓXICA E ETNOGRÁFICA "A LAXE DA IRENA" E O SEU PROXECTO PARA A COMARCA DO ALTO VERDUGO

BUENAVENTURA APARICIO CASADO (Coordinador do Grupo)

Oxoves, 12 de xullo do ano 2007, presentábase na Casa de Cultura de Ponte Caldelas o Grupo "A Laxe da Irena". Integrado por arqueólogos, historiadores e antigos membros do senlleiro Grupo de Arqueoloxía "Alfredo García Alén", nacía co propósito de darlle pulo a investigación arqueolóxica e etnográfica na comarca do Alto Verdugo (concellos de Fornelos de Montes, A Lama e Ponte Caldelas).

Herdeiro da mellor tradición e daquela escola que tivo como mestre ao Secretario do Museo de Pontevedra, don Alfredo García Alén, está composto por prestixiosos arqueólogos como Antonio De la Peña Santos (Museo de Pontevedra), Rafael Rodríguez Martínez (Deputación de Pontevedra), Alfredo González Ruibal (profesor axudante de Prehistoria na Universidade Complutense de Madrid) e Antonio Castro (arqueólogo profesional). Os historiadores Manuel Reboredo Tajés e Buenaventura Aparicio Casado, a historiadora da arte Teresa Moure Pena, o naturalista e documentalista Federico De la Peña Santos e os membros do Grupo "Alfredo García Alén", M<sup>a</sup>. del Carmen Montero Vilariño e José

Carlos Pascual Vázquez, completan, polo de agora, a nómina de membros. A coordinación do Grupo é responsabilidade de Buenaventura Aparicio.

### OBXECTIVOS

O Grupo "A Laxe da Irena" –nome dunha importante estación de arte rupestre dada a coñecer por este- ten como obxectivos a planificación dunha serie de actuación arqueolóxicas que remitan a museos e dean a coñecer a toda a sociedade aqueles xacementos de especial interese ou en perigo de destrución. Asemade, colaborará na difusión e potenciación da área arqueolóxica de Tourón, recentemente inaugurada. Proxectos de rotas culturais, a colaboración cos centros de ensino da comarca –levándolles novas das investigacións en marcha- e, sobre todo, a creación dun Seminario permanente de estudos con vocación de transformarse, no futuro, nun curso universitario de verán –especializado en temas de patrimonio, con especial incidencia na arte rupestre- son outros dos seus fins.

### ACTIVIDADES

No tempo transcorrido dende a súa fundación, o Grupo "A Laxe da Irena" ten desenvolvido unha intensa actividade, recollida nos medios de comunicación. Especial resonancia tivo o descubrimento de trinta novos petroglifos nos monte de Tourón.

No mes de agosto de 2007, e no marco da Semana Cultural das Festas das Dores de Ponte Caldelas, impartíuse unha conferencia sobre o patrimonio histórico e etnográfico como axente dinamizador, elevouse a cabo unha visita guiada ao parque rupestre de Tourón, ambas as dúas actividades contaron coa participación de



Novs gravados do Retrouso (Tourón).

numeroso público.

En setembro dese mesmo ano deuse a coñecer un estudio sobre a roca con gravados rupestres máis grande de Galicia. A “Laxe do Barón”, sita en Forzáns (Ponte Caldelas), é unha masa rochosa impresionante que foi gravada, case sen interrupción, dende hai máis de catro mil anos ata, practicamente, os nosos días. Combinacións circulares, cazoletas, cuadrúpedes, podomorfos, cadrados, deseños en U, cruciformes e toda unha rede de sucos compoñen o amplo repertorio de figuras desta laxe, que foi utilizada en tempos recentes como eira.

En novembro de 2007, membros do Grupo trasladáronse ata a parroquia de Santa Mariña de Tomonde, en Cerdedo. Alí, no lugar de Cachafal, redescubriron no interior dun alpendre o petroglifo “A Laxa da Veiga do Chan”, que algúns daban por perdido. Esta rocha foi lugar de xogos e pedra escorregadoira dos nenos en tempos recuados.

Recentemente, en xaneiro do 2008, tivo lugar a última actuación do Grupo. No entorno da capela de San Vicente de Parada (Ponte Caldelas) foi catalogada unha estela que tiña gravado un motivo en forma de espiña de peixe, figura que integra o catálogo iconográfico da arte prerrománica, feito que viría a confirmar a cronoloxía altomedieval desta capela.

## PROXECTOS

Neste ano 2008 está prevista a integración do Grupo “A Laxe da Irena” no seo da Fundación Alto Verdugo, de interese galego –actualmente en trámite de constitución–, coa finalidade de acadar respaldo legal e xurídico e de contar con recursos económicos para financiar as súas actividades. O Grupo planificará e levará adiante toda a programación cultural da Fundación.

Arestora o Grupo ten en estudio varios proxectos



Laxe do Barón, a rocha con gravados máis grande de Galicia

de investigación. Os máis sobranceiros son a prospección do Monte Castelo Grande (Ponte Caldelas), no que se localizan as ruínas dunha torre medieval derrubada nos acontecementos que seguiron ás guerras irmandiñas. Este monte agacha, tamén, un posible xacemento castrexo.

O deseño da rota de sendeirismo do río San Vicente, que acolle espazos naturais, gravados rupestres, muíños e un xacemento medieval, é outra actuación pendente.

No concello da Lama, o Grupo apoia o acondicionamento e sinalización do entorno dos gravados rupestres de Val do Gato e a recuperación etnográfica integral dunha aldea.

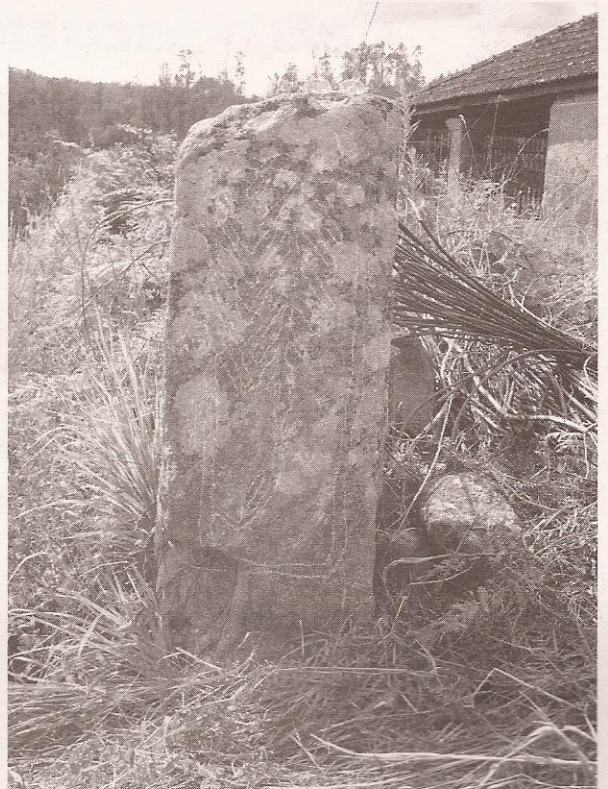
Fornelos de Montes, o terceiro dos concellos que forma parte da comarca do Alto Verdugo, ten un patrimonio arqueolóxico e etnográfico pouco coñecido. Divulgar este patrimonio –sobre todo os petroglifos- é a actividade prevista para este municipio.

## REFERENTE

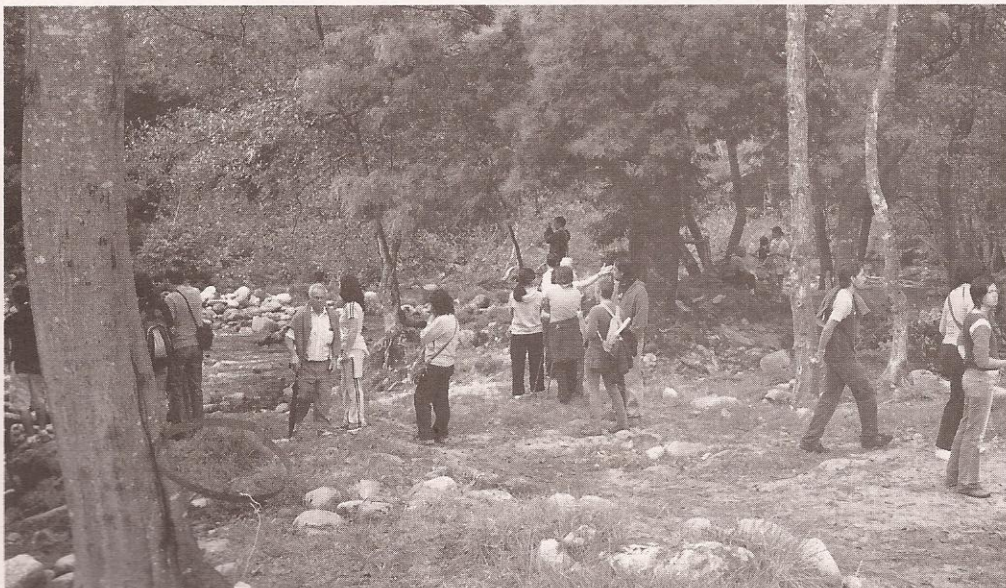
Como conclusión, queremos deixar constancia que a creación do Grupo “A Laxe da Irena” por parte dun conxunto de afeccionados que aman a arqueoloxía, pero sobre todo a Galicia e o seu patrimonio cultural, é un acto de fe e todo un reto.

Son moitos os atrancos a superar. O noso País está constituído por pequenas comunidades rurais

secularmente empurradas de xeito natural á autarquía. Cústanos moito xuntarnos, asociarnos, formular proxectos en común, ampliar, en suma, os horizontes. Mais, a pesar de todo, somos ambiciosos e queremos poñer en práctica un proxecto de investigación e difusión e un modelo de conservación do patrimonio que converta á comarca do Alto Verdugo nun referente provincial. O tempo, como sempre, dirá a última palabra.



Estela con gravados de San Vicente de Parada (Ponte Caldelas)



Roteiro do río San Vicente