

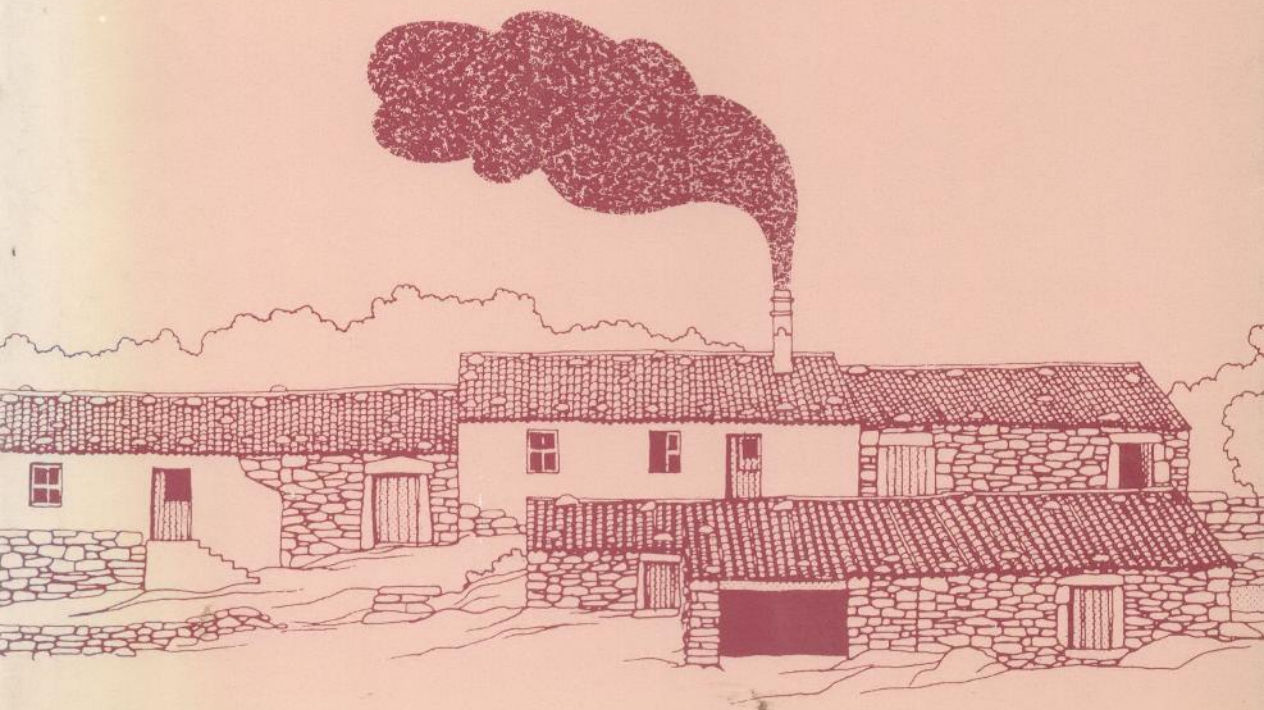


cuadernos do seminario
de sargadelos

39

Ons, a arquitectura dunha comunidade desaparecida

Pedro de Llano





EDICIÓS DO CASTRO

Sada - A Coruña

Ilustracións: Pedro de Llano

Cuberta: X. D.

ISBN: 84-7492-105-8

Depósito Legal: C - 1626 - 1981

Gráficas do Castro/Moret

O Castro. Sada. A Coruña. 1981

INTRODUCCIÓN

O obxecto do presente traballo céntrase no intento de buscar unha posíbel vía de avance na análise da arquitectura popular galega ante a actual ausencia de investigacións en dito campo. O criterio seguido para a súa elaboración foi o de que se ben as distintas visións globáis até agora ofrecidas —entre as que cabe destacar pola súa categoría a realizada por Xaquín Lorenzo dentro do seu estudo sobre a cultura material da nosa nación—, posibilitaron nun determinado momento unha visión xeral da nosa arquitectura vernácula, é necesario para chegar ao seu profundo coñecimento recorrer un longo camiño baseado na realización de numerosos estudos monográficos, nun determinado momento realizados e hoxe practicamente inexistentes, que abarquen cada unha das nosas comarcas.

Para elo, o primeiro paso dado foi escoller a área na que realizar a investigación. Un espacio no que as súas características xeolóxicas, climatolóxicas, económicas e culturais permitiran definir unha arquitectura local perfectamente diferenciada. Unha área cunhas características moi definidas en función das súas particulares condicionantes.

A illa de Ons na que dificilmente podería realizarse no futuro este traballo, dado o seu progresivo e avanzado abandono por parte dos seus habitantes, resultou un campo de investigación excepcionalmente apto pra os obxetivos de este primeiro intento de aproximación á nosa agricultura vernácula.

O traballo que daría como fruto esta publicación foi dividido en tres etapas:

- Información bibliográfica.
- Recollida de datos.
- Elaboración.

A búsqueda dunha información bibliográfica, sumamente reducida sobre o ámbito da nosa investigación, completada por unha serie de monografías realizadas na illa sobre distintos temas (bioloxía, economía...) aínda inéditos, facilitou un inicial coñecimento que nos permitirá situar no seu contexto a arquitectura de Ons.

Posteriormente durante dez fermosos días de estancia na illa e tras a concreción da base metodolóxica a utilizar, poidemos levar a cabo a fase de traballo de campo imprescindible para unha posterior comprensión da realidade, concretada na elaboración de oitenta fichas, unha por casa-vivenda e o levantamento de planos dunha chea de edificacións representativas de cada unha das tipoloxías existentes, así como no manteniemento de longas conversas cun bon número de veciños que nos permiti-

rán coñecer a explicación dada ás características da arquitectura local polos seus propios usuarios.

Por último, coa axuda dos dibuxos realizados, das fotografías recollidas e máis dos planos levantados, procedeuse á recopilación e análise dos datos eiqúí aportados, a través dos que se pretende recoller unha primaria visión dos distintos métodos construtivos, materiais, distribucións... da arquitectura de Ons.

Cecais a máis interesante aportación deste traballo sexa a incorporación dunha ampla documentación gráfica a un estudo deste tipo, intentando un meirande acercamento á arquitectura popular a través do grafismo, importante lagoa observada nas distintas monografías publicadas sobre a cultura material de distintas parroquias galegas, mais é necesario ser conscientes de que o traballo, cheo de boas intencións, non chega a acadar unha profundidade de análise máis que aceptábel. Tal vez o feito de ser esta monografía o primeiro resultado dun labor de sondeo poda servir como xustificación ás súas equivocacións ou imprecisións.

Quero por último agradecer a súa colaboración ao Colexio de Arquitectos de Galicia que me concedeu unha beca de axuda para a realización deste traballo e máis aos mariñeiros da illa que adicaron longos ratos a explicarme o por qué das súas vivendas.

PRIMEIRA PARTE

A ILLA

Características xeográficas

A illa de Ons, situada a 42° 22' e 56'' de lonxitude O., pecha a saída da ría de Pontevedra, defendéndoa dos temporáis. Cunha lonxitude de cerca de 5 kilómetros e un ancho de 1,5 a illa de Ons está formada con base nunha cadea de montes suaves de cumes case romas, en dirección noroeste-suroeste, cuxa maior altura alcanza os 119 metros, entre os que cabe destacar os de Centolo, Cerrado, Pendente Ancha, Cova da Vella, e Xovenco. As súas ladeiras orientadas ao norte e noroeste, batidas polos temporáis, non contan con ningún tipo de cultivo, estando cubertas por toxos e breixos, mentras que as orientadas cara o interior da ría, nas que atopamos astra quince manantiáis (A Mina, Gaiteiro, Caño, Canexol, Curro, Pereiro, Centolo...), aparecen cubertas por terras cultivábeis, distinguíndose sobre elas amplos piñeiráis.

A súa xeoloxía é granítica con orientación (gneis) e con esquistos de tipo micacítico con predominio da biotita e a clorita.

Conta, entre as puntas do Castelo e do Capizo cunha cadea de boas praias como Pereiro, Canexol, Area dos Cans e Melide, mentras que o resto da liña costeira, dous tercios do total, está cuberta por abruptos acantilados entre os que tan só nos días de bon tempo aparecen pequenas praias de difícil acceso como as de Fontiñas ou Liñeiros.

Vexetación

A flora de Ons, divídese en función das características xeográficas das dúas áreas da illa, tendo en cada unha delas unhas características perfectamente definidas. *Os seus espécimes máis importantes —afirma Curt Martínez— son aqueles adaptados a soportar a dura metereoloxía mariña e que na cara Oeste vexetan en increíbeis rocas e na espereza dos acantilados. Son as «Silene maritima», a «armeria marítima», a «medicago maritima», o «crithmun maritimum» e os demais vexetais que levan no seu apelido específico todo o encanto da súa vocación mariñeira. Tamén é de suñar o «angelica pachicarpa» de doce nome, que os cormoráns empregan na construción do seu voluminoso niño¹.*

O breixo ocupa a meirande parte da illa, máis da metade, cubrindo as zonas norte e sur e a totalidade da cara oeste.

As millores zonas agrícolas están por outra parte, lóxicamente situadas



A illa de Ons, situada a 42° 22' e 56'' de lonxitude O., pecha a saída da ría de Pontevedra defendéndoa dos temporais.

na área máis protexida. Os seus cultivos redúcense ao millo, á pataca e produtos de horta tales como as fabas, as berzas, a cebola, o tomate, os guisantes... encontrándose na actualidade abandonadas nunha grande parte.

A riqueza forestal da illa, redúcense a tres arbolados compostos por pi-

ñeiros e algún eucalipto, existindo ademáis xunto a algunhas das edificacións, figueiras e algún limoeiro.

A fauna

Ademáis dos animais domésticos comúns a toda Galicia, a fauna de Ons está integrada polas especies máis aptas para unha vexetación das características da máis extendida na illa, o breixo; é dicir, o coello e a perdiz, ambos en relativa abundancia, ademáis das *grajillas* (*corvus monedula*), enemigas constantes dos cultivos do millo, sobre os que ocasionan graves danos facendo que os veciños adiquen infrutuosos esforzos en espantalas por todos os medios ao seu alcance.

«A fauna de Ons conta —afirma Curt Martínez— coa nidición de dúas aves mariñas: a gaiyota arxentea (*larus argentatus*), cunha poboación aproximada de 300 parexas ninificantes e o cormorán moñudo (*phalacrocorax aristotelis*), ao que a xente da illa chama Palo de mar e os costeiros canilongas, que aniñan en bon número nos máis duros acantilados e nas furnas da cara da illa que mira ao mar aberto. O arao común (*uria aalga*) aínda non hai moitos anos que criaba no burato do inferno e noutros lugares da illa.²

AS XENTES E A SUA ECONOMIA

A poboación

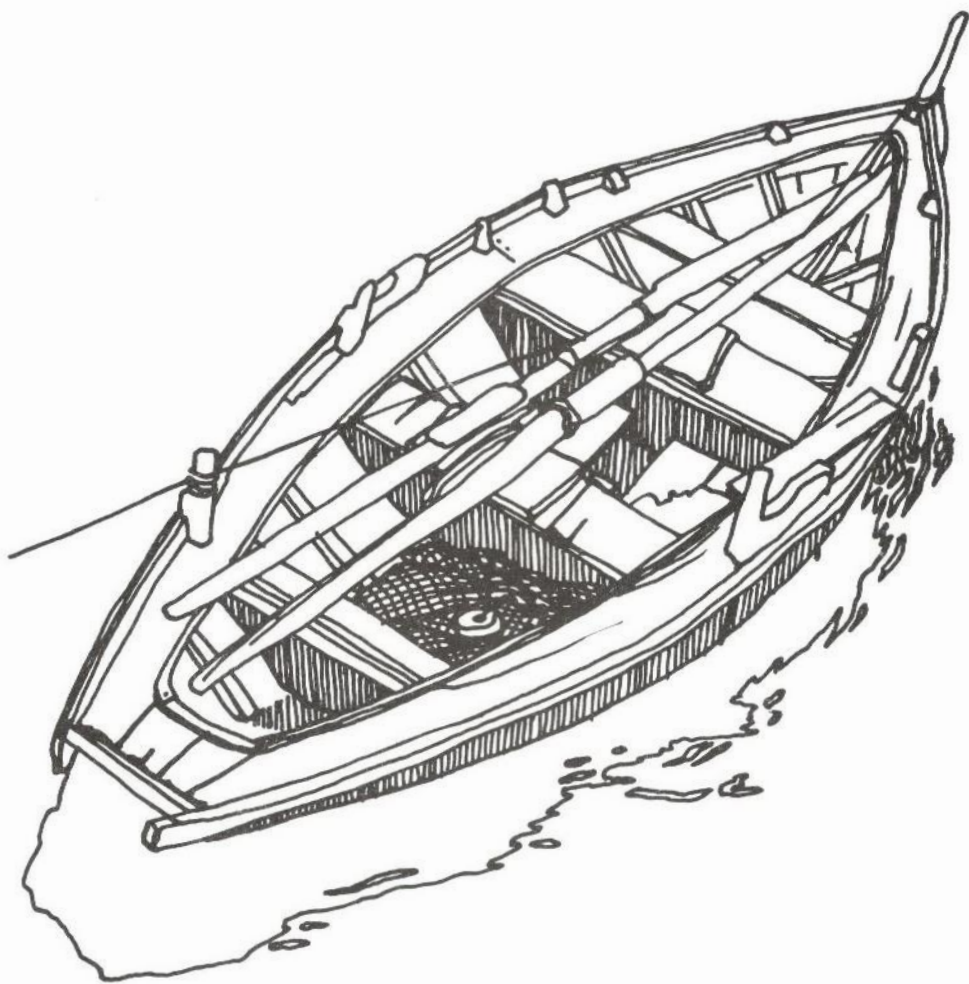
As xentes de Ons eran, segundo nos di Alvaro de las Casas, *outas, magras, esbeltas, belas, mouras, de ollos pretos e brillantes, de boca grande e sencual, de cabelo como o acibeche, non se atopaban entre eles xentes loiras, nen grosas. Son tristeiros* —continúa— *pechos en sí, receosos, desconfiados. Pra un forasteiro é moi dificultoso trabar conversa con estas xentes. As mulleres son de extraordinaria suspicacia, visten sempre de preto ou cores escuras, cun pano na cabeza que ennudan na nuca ou sobre a testa.*³

A illa, deshabitada durante longo tempo até o segundo decenio do pasado século, foi habitada no ano 1818 ou 1820 por tres familias chegadas de Loira apelidadas López, Piñeiro e Comesaña, que alí se estableceron sen permiso de ninguén. Según Portela Pazos,⁴ o parroco de Beluso recolleu en 1931 o testimonio dunha vella de oitenta anos que decía recordar que na súa infancia non había na illa máis que cinco casas, datándose a primeira partida de bautismo de nados en Ons, recollida nos li-

bros parroquiais de Beluso, no ano 1814, e correspondendo a unha nena chamada María Estévez Comesaña.

Desde aquela a hoxe, os mesmos apelidos repítense unha e outra vez entre os veciños de Ons: Otero, Comesaña, Piñeiro, López, Patiño, Reiriz, Méndez... son apelidos reiterados astra o extremo de que, segundo unha relación de cabezas de familia realizada hai uns anos, de entre oitenta nomes, repetíase en primeiro ou segundo lugar o apelido Otero corenta e unha vez.

A poboación ten diminuído na illa de tal xeito que dos 530 habitantes con que ésta contaba no ano 1955, quedaban no ano 1970 uns 369 e 195 no ano 1975, —repartidos en 36 familias cuns 6 membros por familia



Os mariñeiros de Ons usaron tradicionalmente dornas tripuladas por un ou dous homes.

media— dos que na actualidade unicamente unha pequena parte habita na illa temporalmente, durante os millores meses do ano, pasando a invernada nalgún dos pobos da costa, xeralmente en Bueu. No presente ano, por primeira vez desde a súa repoboación, nin un só veciño invernou na illa.

A economía

As fontes de ingreso da comunidade illán, teñen a súa base, como é habitual na economía costeira galega, nun tipo de produción agrícola-pesqueira, estando unicamente complementadas nalgunha ocasión polas remesas de aforro procedentes da emigración.

A súa produción agrícola céntrase case exclusivamente na rotación millo-pataca cun emprego de estrito autoconsumo, complementándose unicamente cunha pequena produción hortícola en explotacións de moi reducidas dimensións.

O cultivo do millo, do que nos anos trinta chegaron a recollerse até 15.000 ferrados (20 Kg. por ferrado) ocupou en tempos pasados a maior parte da área cultivada, o 60% do chan produtivo da illa.

O gando foi outra das bases da economía familiar, contando cada explotación —en tanto que a illa estivo habitada— cunha media dunha vaca, que se utilizaba ademáis como forza de traballo para as labouras da terra, un ou dous porcos e dez ou vinte galiñas.

A produción pesqueira ten loxicamente unha grande importancia sobre a economía dos habitantes de Ons, xa que a illa encóntrase situada xeograficamente dentro dun espacio económico pesqueiro de extraordinaria importancia ao que acuden a faenar barcos de toda a costa atlántica galega.

Se ben co tempo a flota pesqueira de Ons foi millorando astra acadar un bon número de barcos a motor dos que na actualidade, e debido ás deficientes condicións do peirao, só cinco teñen base na illa, os mariñeiros de Ons utilizaron tradicionalmente dornas tripuladas por un ou dous homes.

«A maior riqueza do mar —di Alvaro de las Casas— é o polvo ou pulpo que pillan de tres xeitos, sempre con dornas: á vista cando fica enriba das penedas na baixa mar, entón cóllese cun largueiro de pino no que vai unha brinca grosa que o apaña ao estar o polvo pastando nos mexilóns, á liña, atando un caranquexo ao cabo dunha liña e turrando cando o polvo está ben entretido a comer ledamente no caranquexo; ao bicheiro, ou sexa unha vara de madeira que remata nunha de ferro dunha vara de longa, torcida na punta en xeito de gancho, coa que se furga entre as penedas, no niño do polvo, hastra arrincar con ele.

Por ano os pescadores de Ons pillan uns 80.000 quilos de polvo, nun día teñen collido a 1.500 quilos, e algúns polvos de quince quilos e máis de metro e meio de longura. A medida prá venta é a cubeta, que leva uns 6 quilos».⁵

O mar ofrece ademais do polvo, grande cantidade de marisco; lubrificante, centolo, vieiras, ameixas... e peixe; robaliza, lubina, congro, corbelo... do que un día normal poden recoller uns trinta quilos que logo venderán en Bueu, unha vez apartado o necesario para o consumo da casa.

O tempo de traballo adicado ao mar varía en función do tipo de pesca a realizar, mais polo xeral ocupa aos homes da illa desde a madrugada ao medio día, adicando estos ao traballo do campo as horas da tarde.

«Se en toda Galicia é frecuente encontrar polos pobos costeiros economías agrario-pesqueiras —informan os economistas Pardellas e Verde nun recente informe sobre as condicións socio-económicas de Ons— especialmente nos portos, cunha flota fundamentalmente de baixura onde a característica preponderante é a estacionalidade, na comunidade humana asentada na illa de Ons, esta dualidade é algo obrigado por uns condicionamentos tanto históricos, como xeográficos e metereolóxicos, que unidos á falta de servicios determinan un illamento de feito case total durante semáns enteiras ao longo do inverno.

No caso especial da illa existen ademais, unhas características históricas propias que a diferencia do resto:

A illa pertenceu até fai non moitos anos, a un dono que poseía tanto as terras como os medios de traballo, polo que a súa estrutura social e económica podería responder a un modelo feudal.

A simbiose que se producía entón entre ambas actividades respondía a ese réxime e era por completo coerente desde un punto de vista estrutural. O esforzo dividíase entre o labradío das terras coas demáis actividades que supoñía e máis o traballo de saír coa dorna a pescar. Todo elo dentro dunha economía estritamente autárquica.

A propiedade estatal posterior, se ben puido ter traído ventaxas para a comunidade coa eliminación dos problemas causados pola situación anterior e significado un claro progreso social, non chegou a cristalizar nun auténtico cambio, limitándose a unha mera substitución do amo e a unhas certas variacións máis formais que de fondo como a implantación dalgúns servicios que pola súa falta de sentido da realidade e por, non abordar a auténtica raíz dos problemas asentada na estrutura socioeconómica, mantiveron á illa nun estado de semiletargo durante longo tempo, cun despertar absolutamente negativo para a comunidade en si e que determinou a súa emigración e deterioro.

As tarefas fundamentais que deixaran o antergo réximen señorial traducíanse nunha formación social precapitalista, atrasada e autárquica que

se pechaba dentro dun claro círculo vicioso de illamento como causa e efecto.

Se teóricamente o cambio puido ser progresivo, os seus efectos na realidade fórono moito menos»⁶

A HISTORIA

A historia da Illa de Ons remóntase aos días dos castros. A configuración castrexa é visíbel polos dous únicos castros existentes: o Castelo de Mouros, situado ao Sur da Illa que consta dun só recinto de superficie moi inclinada e dun antecastro, e O Coto da Cova do Lobo, onde ao parecer se encontraron restos de vivendas. Isto, xunto coa aparición de instrumentos neolíticos atopados na Illa que hoxe se conservan no Museo de Pontevedra, fan supor que a presenza humana en Ons remóntase a tempos prehistóricos. Alvaro de las Casas, nun traballo publicado en «Nós», fala tamén da existencia de mámoas, de osos humanos e dun antigo sarcófago atropomorfo.⁷

Existen asimesmo, restos visíbeis de dous castelos medievais cos seus correspondentes fosos, e, na metade do século XVI atopáronse tamén moedas de cobre antigas que foron obxecto de dilixencias practicadas polo asistente de Santiago, don Luis de Montenegro, das que dou fe o escribano Fernando Díaz de Pedrosa, segundo un documento de data 7 de abril do 1533.

Segundo Salustiano Portela Pazos nun traballo realizado en Cuadernos de Estudios Galegos⁸ —sobre o que se basan as presentes notas históricas— a Illa de Ons estivo poboada durante toda a Idade Media segundo se deduce das donacións que dela fixeron distintos reis ao Cabildo catedralicio de Santiago. Así, Alfonso III o Magno fixo donación ao dito Cabildo de *a isla Aones (Ons), la iglesia de San Martín; de la isla Arouca (Arousa), con la iglesia de San Julián situada allí; de la isla de San Vicente de Ocrobre (Grobe), con sus pertenencias*⁹, con motivo da solemne consagración da catedral de Compostela que él mandara edificar en torno ao sepulcro do Apóstol Santiago, en substitución do de Alfonso II, o Casto, consagración á que personalmente acudeu o día 1 de maio do ano 899. Esta donación foi feita para axudar ao sostenimento do alumbrado e incensacións, alimentación do Clero e sustento de pobres.

Esta donación foi confirmada tamén por Ordoño II o 2 de abril do ano 911, por Ramiro II o 13 de novembro do 932 e por Alfonso V o 30 de marzo de 1019.

A súa situación estratéxica, cerca da praia da Lanzada, a súa historia e a riqueza do seu chan fixo que fora obxecto de múltiples asaltos e acome-

tidas, polo que os seus moradores, non moito tempo despois de que fora donada á igrexa de Santiago, víronse obrigados a abandonala. Recórdense a este respecto as numerosas incursións normandas nas costas e rías galegas.

A Historia Compostelana relata como no ano 1115 Ali-ben-Memón, almirante do rei dos Almoravides, parte de Sevilla para *destruir y quemar iglesias, saqueándolas, matar y aprisionar los hombres, tomar a saco cuanto necesitaban, cortar árboles y viñedos, incendiar las casas y hasta invadir y con frecuentes asaltos tomar los castillos, como sucedió con el de Santa María de La Lanzada y con el puente Sampayo*¹⁰, e máis adiante engade que *llegado cierto tiempo —en 1120— invaden los sarracenos sevillanos ulisiponenses con veinte naves el litoral de Santiago, y asegurados en sus muchedumbres llevan la desolación a todas partes... Por último, idos los más de ellos a sus tierras, quedaron allí cuatro naves que se entregaron al reposo en las islas de Ons, Sálvora y Flamia*.¹¹

Xelmirez mandou construír, entón, dúas galeras birremes que baixo o mando do xenovés Eugenio conseguiron apresar tres das catro naves e liberar aos cativos cristiáns que se atopaban baixo o seu poder.

No século XVI aparece como dona da illa a señorial casa dos Montenegro segundo un *convenio verbal* datado en Trabanca da Pedra o 23 de setembro do ano 1520 polo que, seguindo a Portela Pazos, Pedro Carnero, veciño da vila de Noia como *marido de la Señora María Sánchez de Montenegro*, aceptou en herencia a cuarta parte da illa; e corenta e dous anos máis tarde, aparecen como donos das outras tres partes don Luis de Montenegro e o Arcediano do Val do Miñor don Antonio Sarmiento Montenegro.

En 1593 Pedro Carnero, de Noia, *en aprobación del testamento de Dña. María Sánchez de Montenegro, su mujer*, fixo donación de la *cuarta parte enteramente de la isla de Donos (Ons)*¹² a favor de Don Antonio Sarmiento y a os seus hirmáns segundo escritura autorizada polo escribano de S.M. e número na illa de Redondela, don Miguel de Algalá, de data do 17 de xullo de 1563.

Até o ano 1587 aparece como dono o tal don Antonio Sarmiento, segundo documentos que se gardan no Museo de Pontevedra nos que este home aparece reiteradamente como foreiro pagador da illa de Ons:

1) *Expediente original formado en virtud de querrela criminal que dió Gregorio González, criado y factor del Sr. Antonio Sarmiento de Montenegro, Sor. de dha. Isla, como feudatario del Arzobispo, contra Juan Ramos y Antonio Diz, por robo de una vaca y una juvenca, y habiéndose recibido información por auto del juez de la Isla, a 7 de febrero de 1580, se quedó en tal estado.*

2) *Otros obrados en virtud de querrela criminal dada por Jorje de Millara, Rector de la parroquia de Sta. Ma. de la Isla de Ons, contra Pedro*

*González, Esteban y Domingo Fernández, sus feligreses, por haberle tratado mal de obras y palabras, ante Antonio Sarmiento de Montenegro, Sor. de dichas islas, feudatario de la iglesia de Santiago y prelado de ella, quién dió comisión a Pedro Pernas su criado, para que con vara de justicia recibiese la información por delante Escribano, que lo fueron Tomé Fernández Blanco y Juan de Baamonde: se recibió a ambas partes y dio en esta causa varios autos del referido Antonio Sarmiento como tal Sor. de las Islas en el año 1587*¹³.

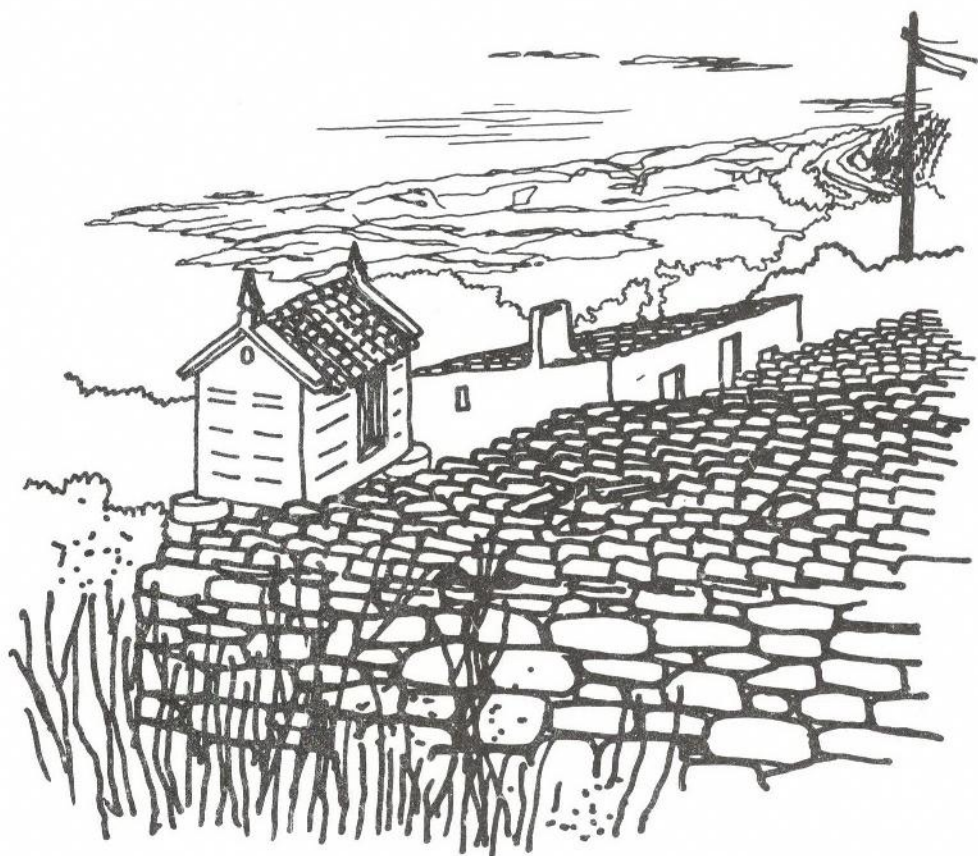
A morte de don Antonio Sarmiento sucedéulle no señorío da Illa a sua filla doña María de Montenegro, casada con don Payo Sorred de Montenegro.

Ao redor do ano 1611 os moradores da illa víronse obrigados a abandonala debido aos numerosos asaltos de corsarios norteños e de piratas turcos e mouriscos nas costas das rías galegas e nas súas cercanas illas. Segundo o cura párroco de Santa María de Leiro (Rianxo), don Amaro González de Vilanova, contemporáneo dos sucesos que relata, e testigo presencial dalgúns dínos que *en el año 1594 había muchos ladrones corsarios y luteranos, que robaban quanto hallaban ansi de barco, como de los demás... En este tiempo se saqueó la Ysla de Ons, y decían quemaran la Yglesia della, pero no hicieron mal a los vecinos sino llevarles sus ganados y bienes.*¹⁴

A doña María de Sotomayor e ao seu marido don Payo Sorred de Sotomayor suceden no señorío da illa, en 1654, a súa filla dona Baltasara de Montenegro, casada con don Bernardino Lanzós, primeiro conde de Maceda, aos que sucedeu na pertencencia da illa o seu fillo; o novo conde de Maceda don José Benito Lanzós, en maio de 1710. A morte do cuarto conde de Maceda, don Gonzalo Manuel de Lanzós que herdara a illa de doña María Ignacia de Lanzós pasou a pertencer a don Antonio Miguel Montenegro casado con doña Manuela Correa Yebrá.

No ano 1810 don Antonio Miguel pasou en herdanza a illa ao seu fillo don Antonio Manuel Montenegro baixo a tutela da sua nai doña Manuel Correa.

A fins do mes de xunio dese ano as tropas napoleónicas, que xa estaban en Galicia desde o mes de xaneiro, víronse forzadas a abandonala despois das derrotas sufridas en Ponte Caldelas e Ponte Sampaio. Pero o perigo continuaba e a Xunta Provincial de Armamento en Defensa da cidade de Santiago, acordou que a illa de Ons, que por aquél entón estaba desabitada, fose repoboada e que se realizaran nela todas as obras que fosen precisas para convertirla nunha zona de defensa contra as posíbeis incursións marítimas, viñeran de onde viñeran. O importe das obras foi de 400.000 reais, cantidade que dada a situación de Galicia naqueles tempos non era moi probábel recaudar, pero o comisionado para tal fin, don Sal-



A illa, desabitada durante longo tempo astra o segundo decenio do século pasado, foi habitada de novo no ano 1818 por tres familias chegadas de Loira.

vador López Gil elaborou un proxecto que foi aprobado pola Superioridade. O plan era dividir a parte cultivábel da Illa en duascenas parcelas, valorando cada unha en 2.000 réais e entregando accións de primeira clase a aqueles que lles interesase e o 23 de xulio de 1810, o señor López Gil eleva un escrito á Xunta de Defensa a fin de que intercedese ante o Cabildo de Santiago para que se fixese cargo dalgunha das obras ao que o Cabildo contestou que non podendo facerse cargo das obras accedía gustoso en permitir que estas se realizasen mediante as ditas accións. A esto contestou doña Manuela Correa Yebra no senso de que o único propietario que existía era o seu fillo Antonio Manuel Montenegro, e que polo tanto as obras non se podían levar a cabo. O certo é que anque a Xunta de Defensa non tomou en conta a doña Manuela Correa, as obras, de feito, non se levaron a cabo.

A pesar disto continuou na illa Francisco Jenaro Angel que ao parecer era director das obras que comenzaran polo 1810, o cal se comportou ao largo dos anos como dono absoluto da illa astra o punto de que el deixou que veciños de parroquias cercanas se instalasen na illa, roturasen os terreos, etc.

A morte de Francisco Jenaro Angel continuaron na illa como os seus albaceas Francisco Estévez Riobó, presbitero de Bueu e Sebastián Graña Marín.

Co advenimento da ley de 1836 o Cabildo catedralicio estimou procedente que os sucesores de Francisco Jenaro continuasen na illa dado que ningún dos sucesores de Antonio Sarmiento levara a cabo o canon anual imposto e aceptado no contrato de aforo.

A pesar disto a Marquesa de Valladares deixou en herdanza a illa aos seus netos Dolores Elduayen, e Francisco Quiñones de León. A morte de Quiñones de León que non tiña sucesión, a illa pasou a mans do seu pai Fernando Quiñones de León que lle la vendeu o 3 de febreiro de 1919 a Manuel Riobó Guimeráns, veciño de Vigo e a Marcial Bernadal, veciño de Ons.

Dez anos despois o señor Riobó constituiu unha sociedade denominada Isla de Ons xunto con Didio Riobó, ao que pertenceu a illa astra o ano 1943 en que foi expropiada polo Estado, tras o suicidio de don Didio acusado de masón e perseguido a consecuencia do levantamento fascista do 1936.

SEGUNDA PARTE

O HABITAT DE ONS, FACTORES QUE INCIDEN NA SUA CARACTERIZACION

Ao contemplar desde o mar a illa de Ons, observamos como as súas edificacións aparecen esparcidas sen orden pola ladeira interior da illa, intercalándose con arboledas e cultivos. Como na totalidade das distintas tipoloxías de asentamento labregas e mariñeiras, estas características do hábitat veñen determinadas por unha cantidade de factores dos que os principais serán a súa climatoloxía, a súa topografía e máis a súa economía.

Unha simple ollada á cartografía, permítenos en primeiro lugar tomar conciencia da importancia dos elementos climatolóxicos sobre a localización dos asentamentos de poboación na illa. Mentras que a súa ladeira orientada ao ponente, a máis batida polo temporal, aparece totalmente despoboadada, a área situada na ladeira orientada ao nacente, cara o interior da ría, con un bon soleamento e protexida dos ventos dominantes encóntrase cuberta pola totalidade das edificacións da illa.

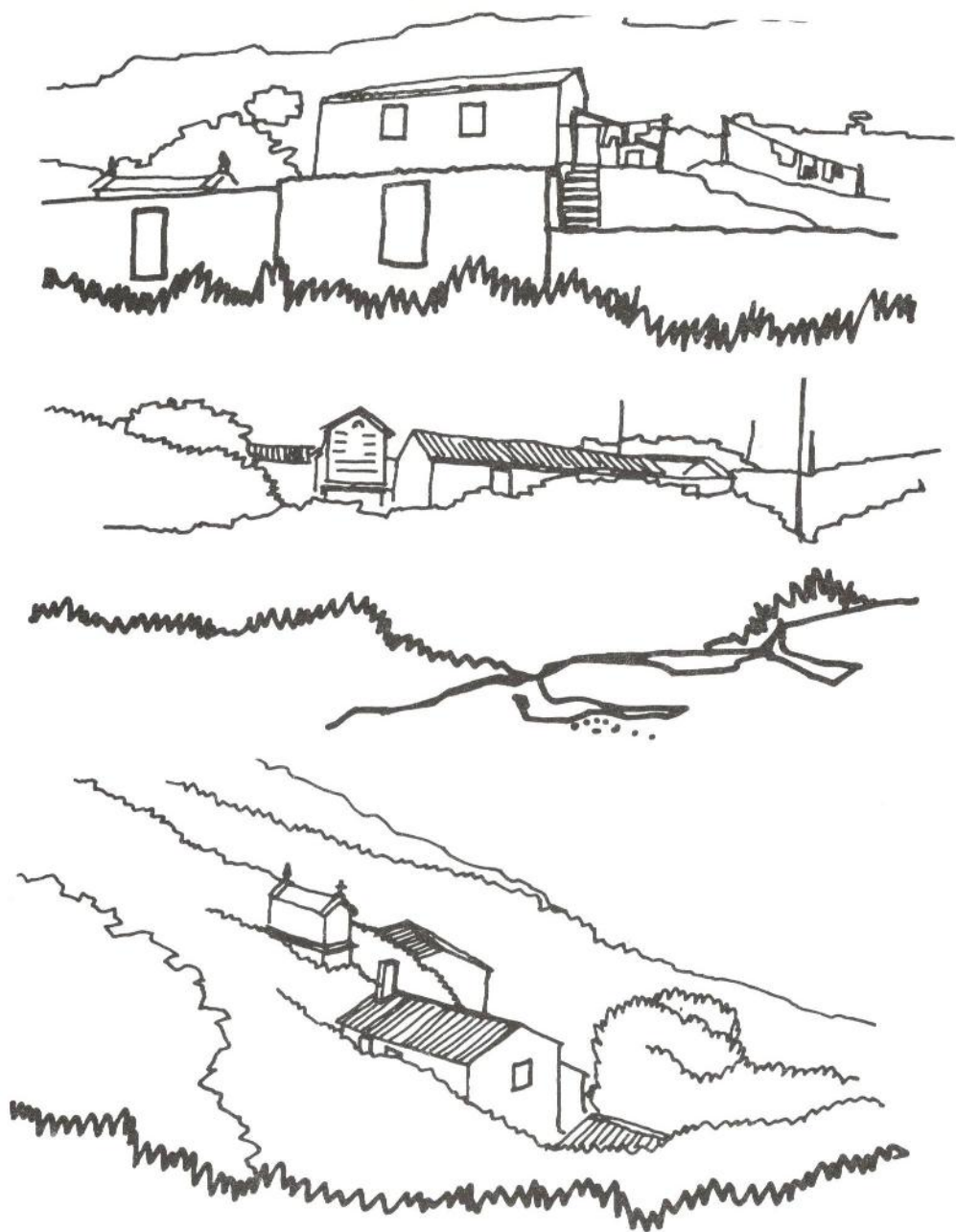
A localización deses asentamentos ven logo determinada pola necesidade de buscar amparo fronte aos ventos nas características topográficas da illa, feito polo que as edificacións aparecerán pegadas ao chan, incrustadas incluso nel, sen ocros abertos na súa fachada máis batida, demandando protección fronte aos axentes atmosféricos.

Co fin de lograr o millor soleamento posíbel, as vivendas sitúanse ademais coa súa fachada, na que se encontran a case totalidade dos ocros de ventilación e iluminación do edificio, orientada cara o nacente e máis cara ao mediodía.

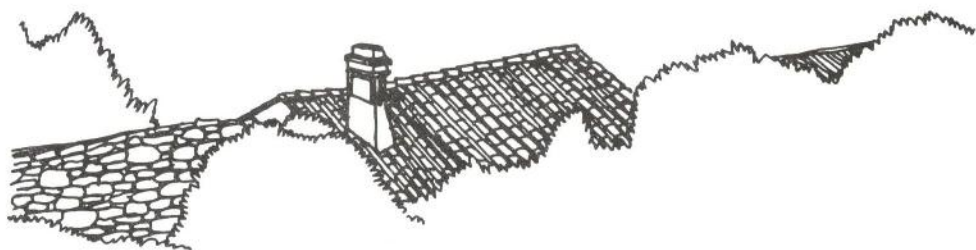
En segundo lugar, as escarpadas características topográficas da illa, incidirán lóxicamente sobre o tipo de asentamento elexido, dada a súa importancia para o trazado dos camiños e a súa influencia sobre o desenrolo



Planimetría recente da Illa de Ons.



As casas-vivenda aparecen espalladas sen orde pola ladeira interior da Illa, misturándose con arboledas e cultivos.



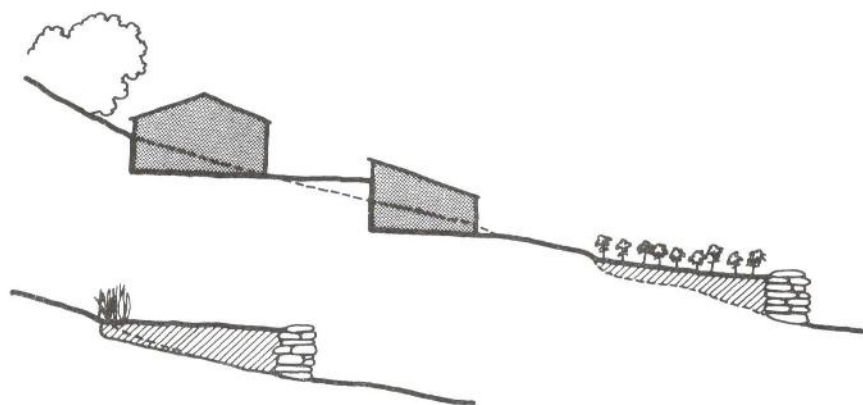
A localización dos asentamentos ven determinada pola necesidade de buscar amparo fronte aos ventos dadas as características topográficas da illa.

en planta das edificacións, dando lugar a localización das casas-vivenda tanxencialmente ás curvas de nivel e paralelamente aos camiños coa súa fachada dando fronte a eles na maior parte dos casos.

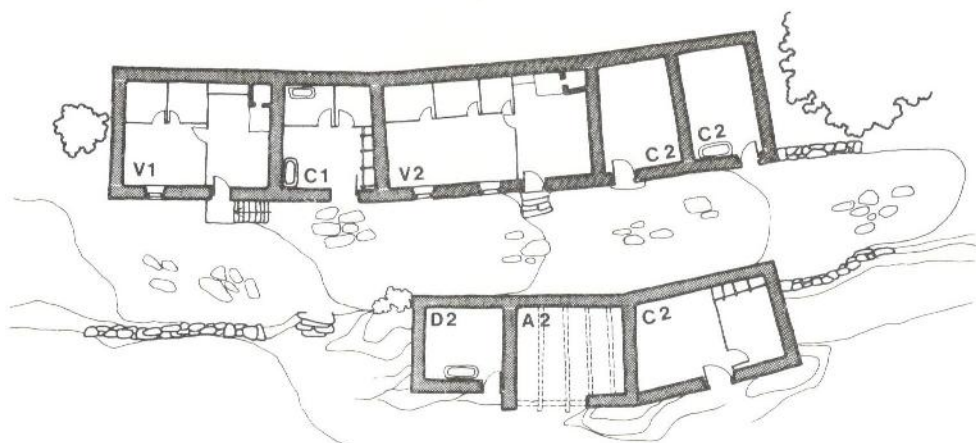
As características económicas da illa serán, por último, o factor que decida a localización dos distintos asentamentos illáns.

A abrupta topografía de Ons, fixo que ao longo dos anos as áreas cultivábeis foran aproveitadas en todas as súas posibilidades, recurríndose incluso á construción de numerosos bancáis para amplialas, polo que, dada a tendencia do labrego a construír a súa vivenda o máis cerca posíbel dos seus cultivos, tiveron que aproveitar os terreos incultivábeis próximos ás áreas de labradío, moitas veces situadas nos límites de separación entre os distintos tipos de chan, para os asentamentos dos edificios.

Dadas as características de dispersión do hábitat illán, non é fácil diferenciar os distintos conxuntos de edificacións co obxecto de dar unha exacta descrición de cada un deles, mais co fin de conseguir unha visión global que nos permita un inicial coñecemento dos xeitos de asentamento



As edificacións aparecen pegadas ao chan, case incrustadas nel.



- V. vivenda
- C. corte
- D. cortello
- A. alpendre

En grande parte dos casos a casa-vivenda e as súas construcións adxetivas aparecen localizadas paralelamente á liña do camiño seguindo algunha das curvas de nivel da ladeira.

da poboación de Ons, procuraremos describilos o máis amplamente posíbel.

O centro da actividade social e económica de Ons encóntrase no lugar de Curro. Nel atópase o único embarcadero da illa cuns setenta metros de lonxitude, comenzado cando a República, millorado no ano corenta e seis e aínda hoxe á espera dunha nunca chegada ampliación, que de feito fixo abandonar a illa á grande maioría dos seus veciños por non poder atracar nel os seus barcos durante grande parte do inverno. Xunto ao embarcadero atopamos ademáis o Areal dos Cas, lugar no que se vara a xa menguada flota pesqueira da illa composta hoxe por non máis de dúas ducias de dornas.

Xunto ao embarcadero, onde nun tempo estivo situada a antiga fábrica de salazón da que afirma Salustiano Portela Pazos «*que servía de*



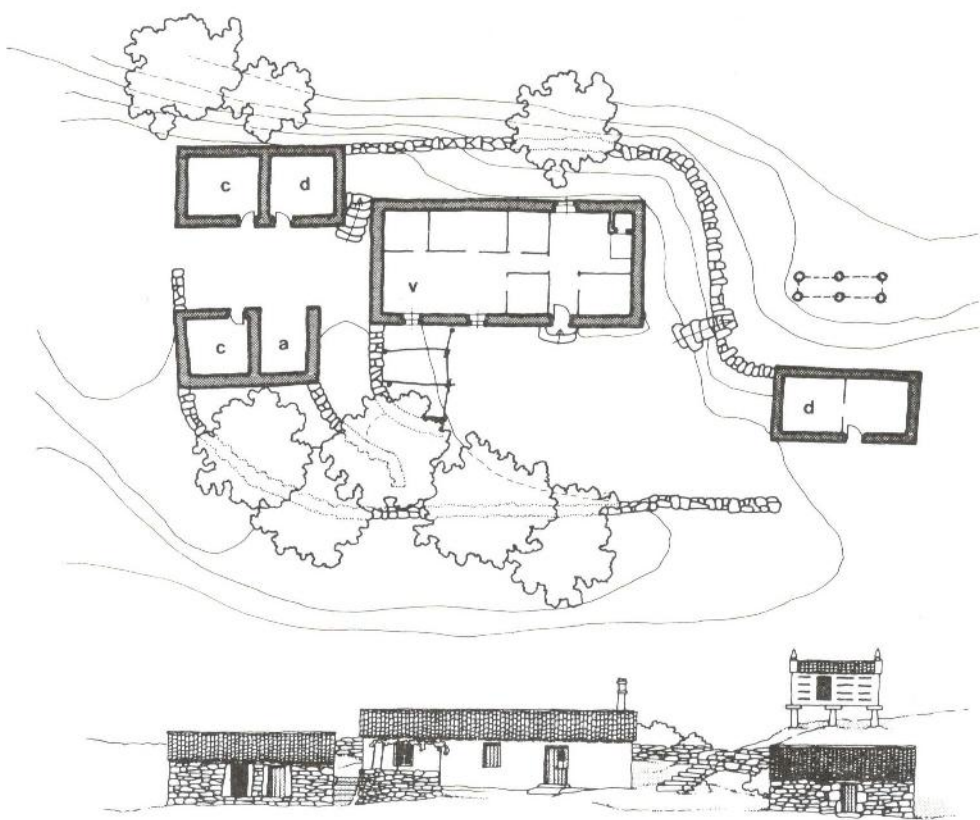
O centro da actividade social e económica de Ons atópase no lugar de Curro.

alojamiento a los administradores y después al último propietario don Didio Rioboo, como también al párroco de Beluso en los días en que permanecía en la isla en cumplimiento de su misión. Es un edificio de planta baja, con aditamento de extensa galería, con vistas al mar. En el corralón construyó D. Didio molino y horno para servicio de los isleños, hoy en abandono»¹⁵, encóntranse as edificacións levantadas polo Estado tras a expropiación da illa —centro social, parroquia, centro escolar, etc.— hoxe non utilizados debido á paulatina desaparición da comunidade illán.

Atoparemos ademáis no lugar de Curro as tabernas conocidas como do Checho e de Acuña, punto de reunión dos mariñeiros de Ons, e aproximadamente 40 edificacións que situadas na súa maioría sobre a pista que leva ao faro fúndense coas existentes no lugar do Caño.

Entre o Curro e o extremo Noroeste da illa encontraremos únicamente sobre o camiño que leva ao lugar de Centulo algunhas edificacións das que as únicas aínda conservadas son as máis próximas ao embarcadero. O resto, incluídas as oito vivendas aínda fai cerca de vinte anos habitadas de Centulo, situadas sobre a praia de Melide, encóntranse hoxe ou ben desaparecidas, ou ben nunha situación de ruina total.

Na pista do faro, xa nas súas inmediacións e dun xeito desperdigado



- a. vivenda
- c. corte
- d. cortello
- a. alpendre

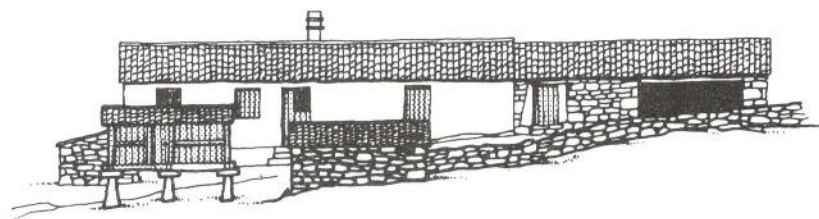
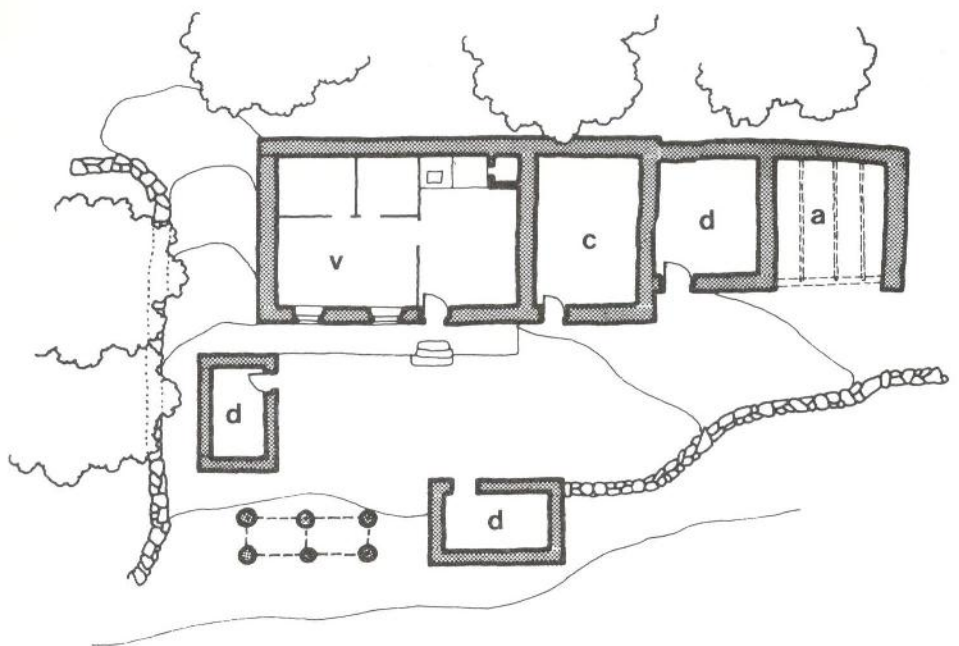
Casa-vivenda e construcións adxetivas no lugar de Curro

aparece o lugar de Cucorno cunhas vinte edificacións das que só catro son temporalmente ocupadas. Un pouco alonxado, comunicado coa pista por un pequeno carreiro atópase o lugar de Chan da Pólvora con só seis edificacións, protexido do norte por un pequeno piñeiral.

Dende o Curro, cara o sur, a liña da costa encóntrase unha vella corredeira hoxe convertida en pista que une este lugar co de Pereiro, pasando por Canixol.

En Canixol, atopamos o cemeterio e a ermida de San Xaquín, edificación de aproximadamente 9×5 metros sen ningún interés arquitectónico.

Cerca dela, sobre a marxe dereita do camiño, atopamos varias casas-

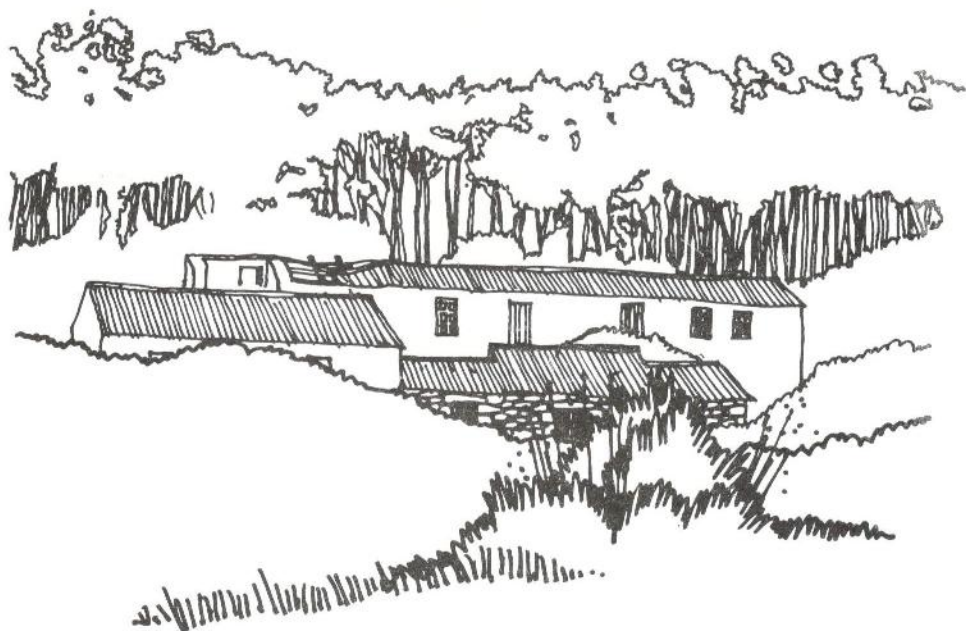


- v. vivenda
- c. corte
- d. cortello
- a. alpendre

Casa-vivenda e construcións adxetivas no lugar de Cucorno

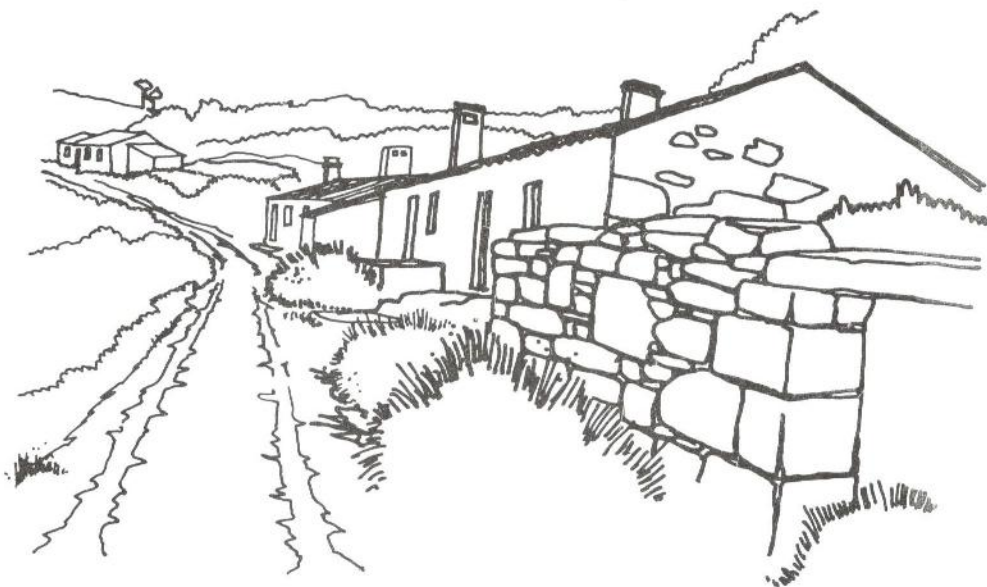
-vivenda parte de cuxas construcións adxetivas se encontran situadas entre este e o mar. Delas é necesario destacar a que actualmente poderíamos describir como a máis completa edificación da illa, unha casa de dúas plantas até non fai moito tempo utilizada como taberna e antes como escola nacional e rectoral, a cuxas espaldas atoparemos dous magníficos hórreos de cantería entre os que se encontra un eirado no que se celebran festas os domingos despois da Asunción, patrona de Beluso ás que acudían un bon número de veciños de Noalla, Bueu, Ribeira, Portonovo, etc...

Por último, no extremo Sureste da illa, está emplazado o caseirío de



Comunicado coa pista do faro por un pequeno carreiro atópase o lugar de Chan da Pólvora protexido do Norte por un piñeiral.

Pereiro, lugar de once edificacións situadas sobre a marxe dereita do camiño, entre as que cabe destacar un fermoso grupo unido entre medianeiras.



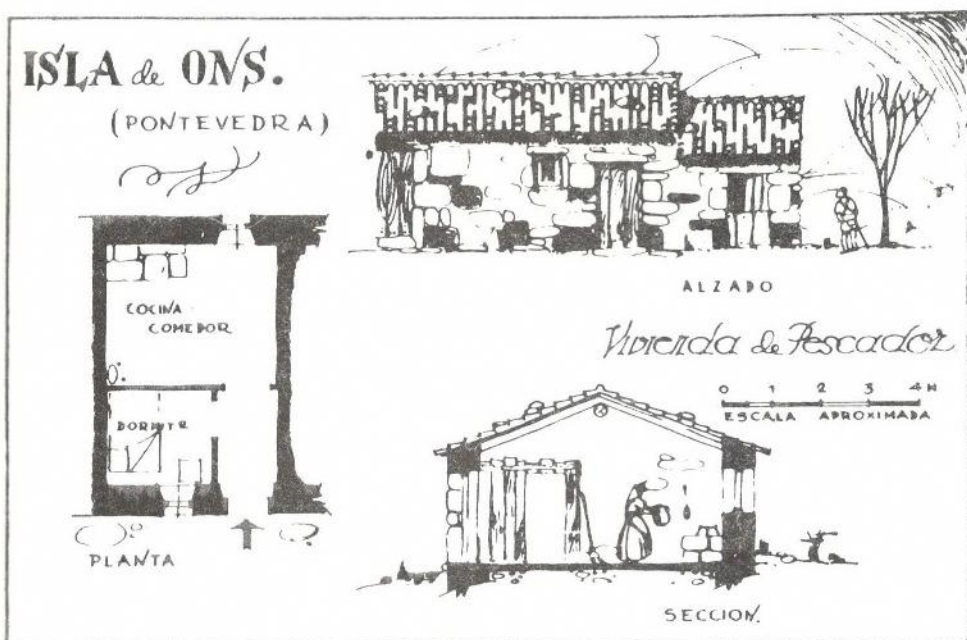
No extremo Suroeste da Illa, atópase o caseiro de Pereiro no que cabe salientar a presenza dun fermoso grupo de edificacións unidas entre medianeiras.

ESTRUTURA E EVOLUCION DA CASA-VIVENDA

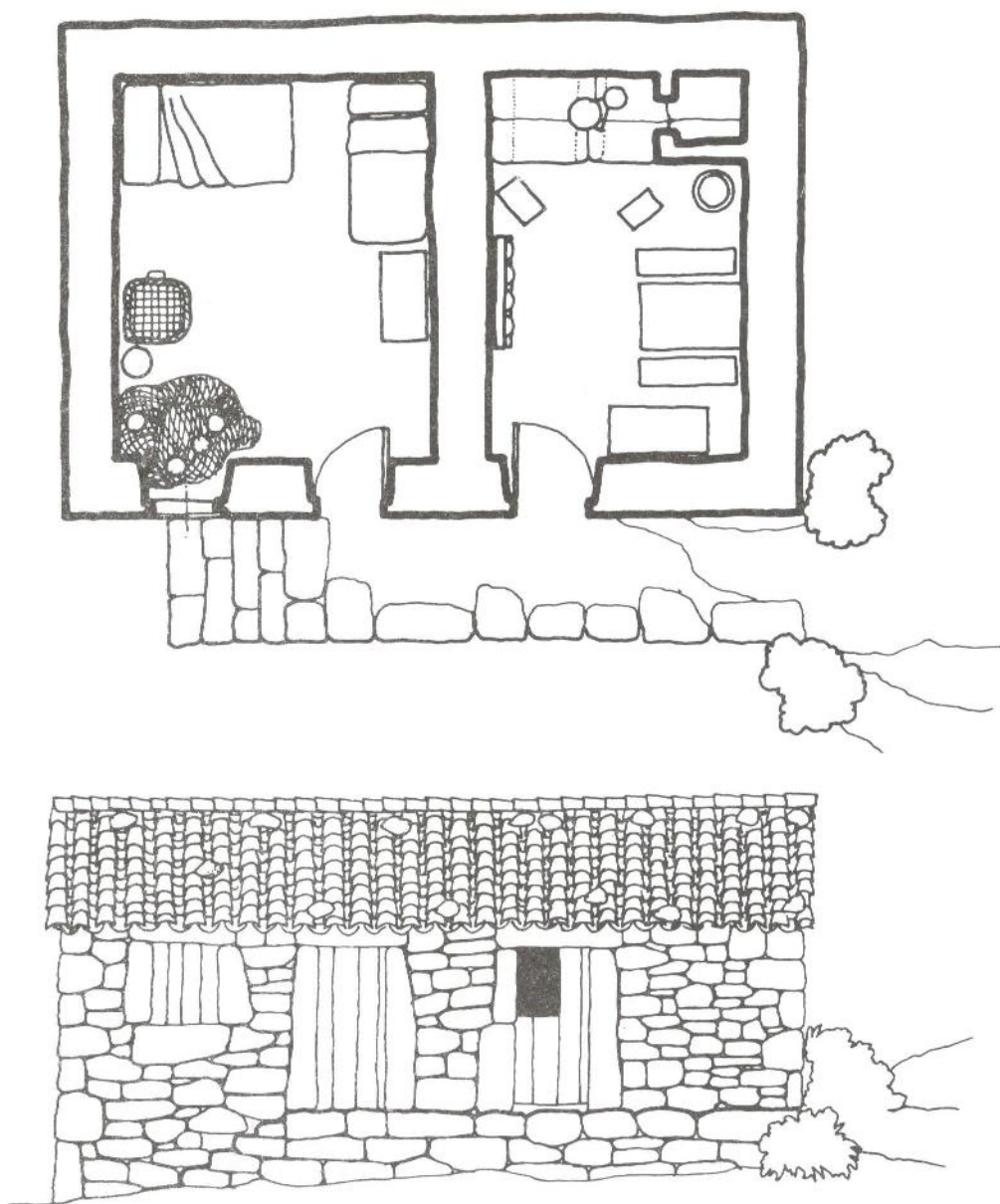
Se buscamos a máis vella descripción da tipoloxía das edificacións da illa de Ons, encontraremosnos con que, segundo Alvaro de las Casas, no ano 1932, «o dono ten divididos aos veciños en dúas partes asegún a casa que teñen e a renta que pagan, os máis antigos e ricos labouran uns cincuenta ferrados e ocupan un CASAL, os máis probes, fillos que se foron emancipando por casorio es máis deles, labouran de 15 a 20 ferrados e ocupan unha caseta»¹⁶ As casas-vivenda, segundo a súa descripción, eran de pranta rectangular, de piso baixo con chan terreo; cunha dependencia única no caso das casetas e dúas, una cociña e máis un dormitorio sen ningún tipo de comunicación interior, no caso dos casáis. Casas apaisadas de mala cachotería, sen apenas ocos nen chemineas.

Posteriormente as primitivas vivendas illáns, foron evolucionando a medida que milloraron as economías familiares dos seus habitantes astra aparecer por evolución dos vellos casáis as tipoloxías de vivenda actualmente existentes.

Podemos afirmar que, salvo moi escasas excepcións, a casa-vivenda de Ons continúa reducíndose a unha edificación terrea de planta rectangular pechada por catro muros cunha altura media que varía entre 2 e 2,3 me-



Vivenda de pescador da Illa de Ons segundo un esquema levantado nos anos corenta.



Os casais contaban con dúas dependencias —unha cociña e un dormitorio— sen nengún tipo de comunicación interior.

tros, dous lonxitudinaís de entre 7 e 10 metros en función da súa distribución interior e dous transversáis de 6 metros na parte meirande dos casos.

A súa distribución interna lóxicamente responderá ás necesidades



Da evolución dos vellos casais xurdiron as tipoloxías de vivenda actualmente existentes.

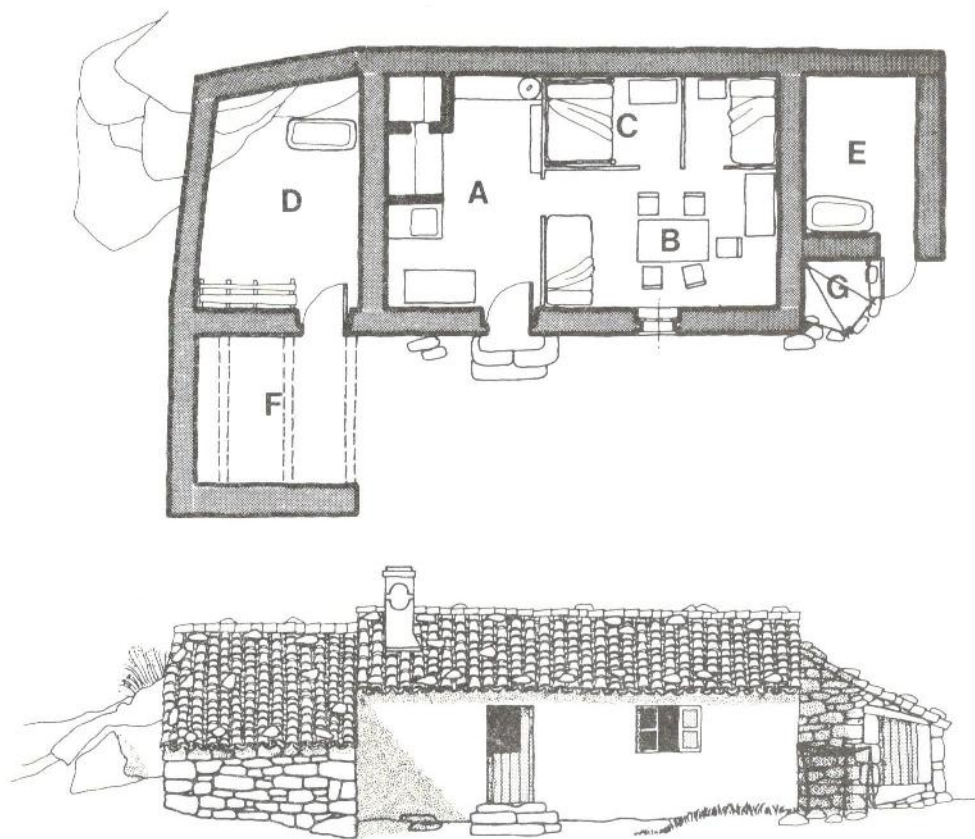
dunha economía agrícola-pesqueira sumamente depauperada, cunhas características de illamento ffacilmente comprensíbeis.

Non é difícil, no noso caso, establecer unha tipoloxía distributiva da vivenda, xa que as construcións illáns gardan unha grande similitude e o seu estudo puido facerse abarcando a súa totalidade.

Nelas podemos observar unha solución practicamente única, a casa te-
rrea e outra que unicamente aparecerá puntualmente, a casa de dous an-
dares.

A casa terrea

A súa distribución comprende tres tipos de espazos: a cocíña, a sala e máis os cuartos, dos que este último desaparece nunha parte dos casos. Ao estar as edificacións de Ons situadas en terreos costaneiros, seguindo as súas curvas de nivel, contan xeralmente ademáis cunha plataforma exterior frontal, de dimensións variábeis pechada na súa cara exterior por un



Casa Terrea

- A. cocíña
- B. sala
- C. cuartos
- D. corte
- E. cortello
- F. alpendre
- G. galiñeiro

muro de contención de cachotería con escaleiras paralelas á liña de fachada que facilita o acceso desde o camiño.

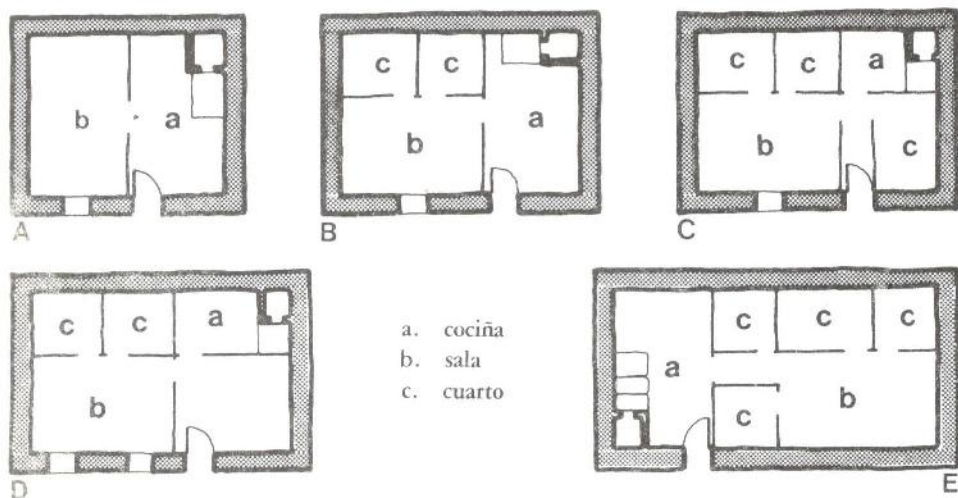
Se ben nun tempo a vivenda contaba con dúas portas exteriores, unha para a cociña e outra para o dormitorio, na actualidade, unha delas desapareceu, convertíndose a través dalgunha reforma en ventana, dándose acceso á vivenda pola cociña e comunicando ésta interiormente coa sala.

O primeiro espacio interior é a cociña, cunhas dimensións medias aproximadas de cinco por tres metros cuadrados, na maior parte das ocasións sen máis aberturas ao exterior que a porta de entrada. Este espacio aparece ás veces, debido ás necesidades dos seus habitantes, reducido pola incorporación á vivenda dun novo cuarto, co que a súa función como centro das actividades domésticas desaparece pasando ás outras dependencias da vivenda. (C).

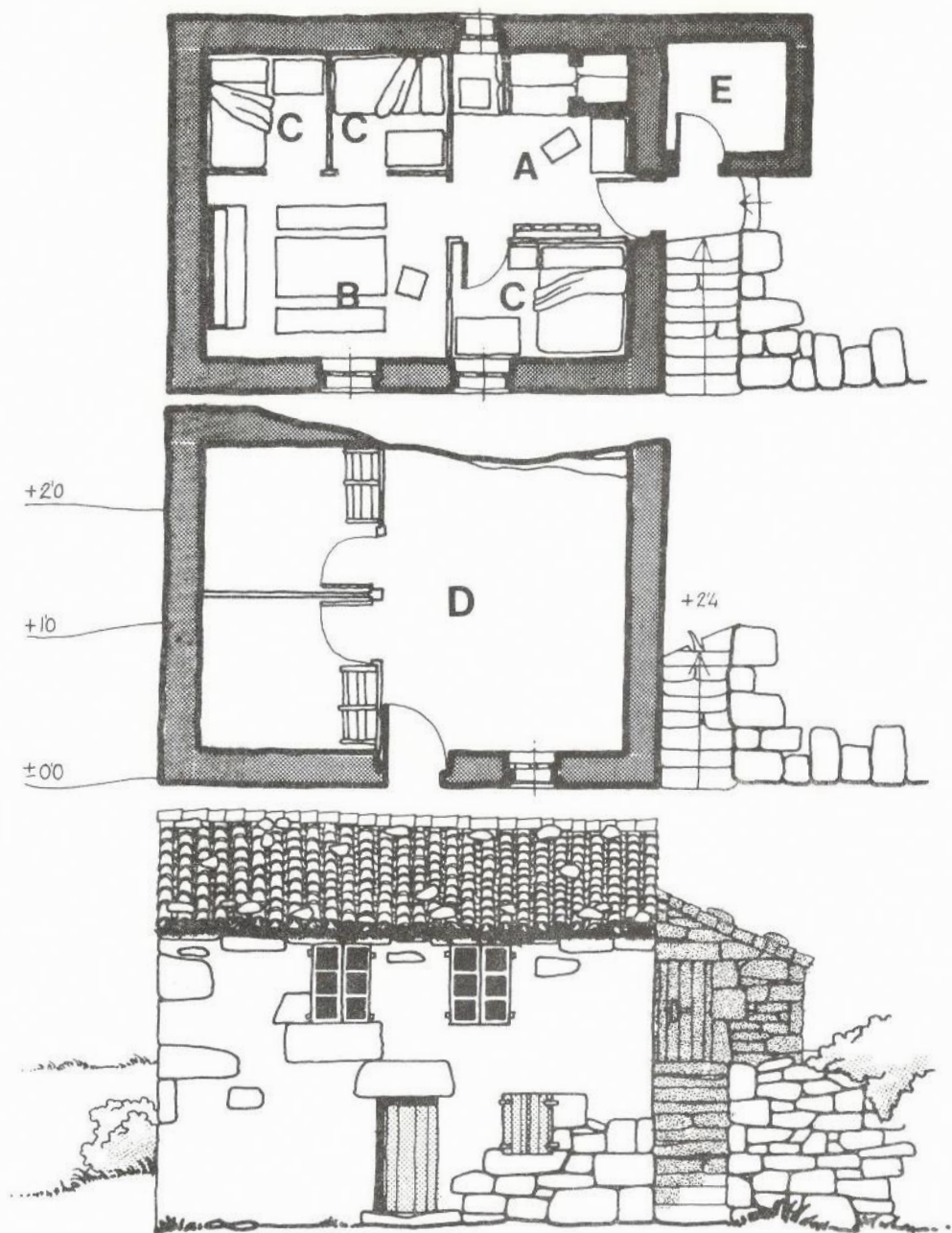
O segundo espacio, sempre o millor iluminado e ventilado, cunhas dimensións similares ás da cociña e en moitas ocasións soio parcialmente utilizado, é a sala, que abarca a meirande parte da fachada e serve a súa vez como distribuidor dos espacios utilizados como dormitorios. (B, C, D, E).

Estos, localizados en liña na parte posterior da edificación e co seu frente á sala, contan cunhas sumamente reducidas dimensións que varían entre dous por dous e dous por tres metros cuadrados e aparecen unicamente nalgunha ocasión como antes indicamos na área da cociña, deixando un pasillo entre a porta de acceso e ésta ou na entrada da sala dando lugar a un pequeno pasillo entre ésta e a cociña. (C. E.).

O número de cuartos, pola súa banda, depende fundamentalmente das características da familia. Se o matrimonio que ocupa a vivenda conta



Distintas solucións distributivas da casa terrea



Casa de dous andares

- A. cocina
- B. sala
- C. cuarto
- E. cortello
- D. corte

únicamente con fillos de pouca idade, todos durmen no mesmo cuarto, mais a medida que os fillos van crescendo, faise necesaria a redistribución do espacio interior dando lugar a tantos recintos para utilizar como dormitorios necesarios.

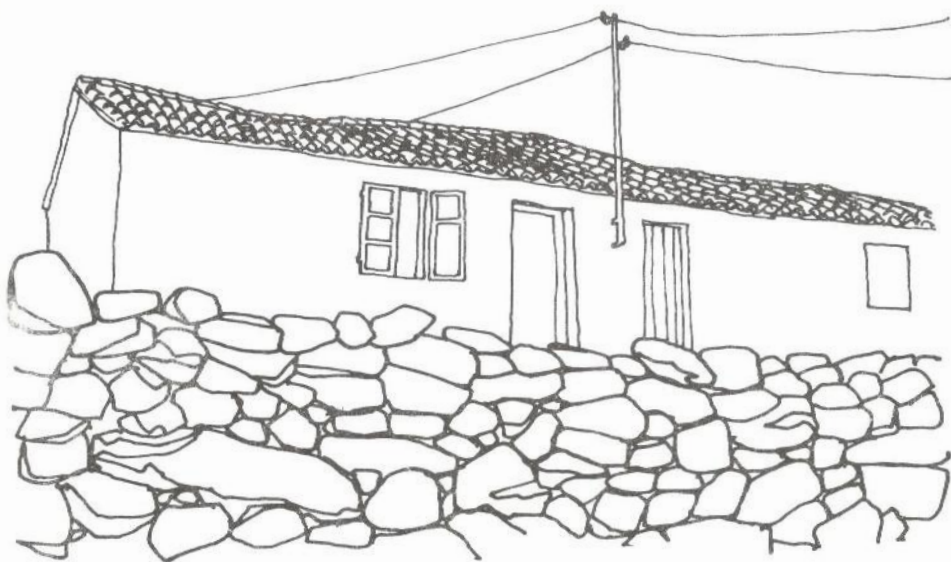
A casa de dous andares

As casas de dous andares supoñen en Ons tan só excepcións fora da regra común ás edificacións da illa, reducíndose a dúas casas-vivenda, a da vella escola e máis a ocupada na actualidade por Rosa Comesaña, e unha, a habitada por Arturo Goderna, cuxas características aparecen provocadas polo abrupto do terreo no que está edificada, consistente nun soto xurdi-do do aproveitamento do desnivel do chan, cuxa distribución interior conta coas características básicas do resto das vivendas.

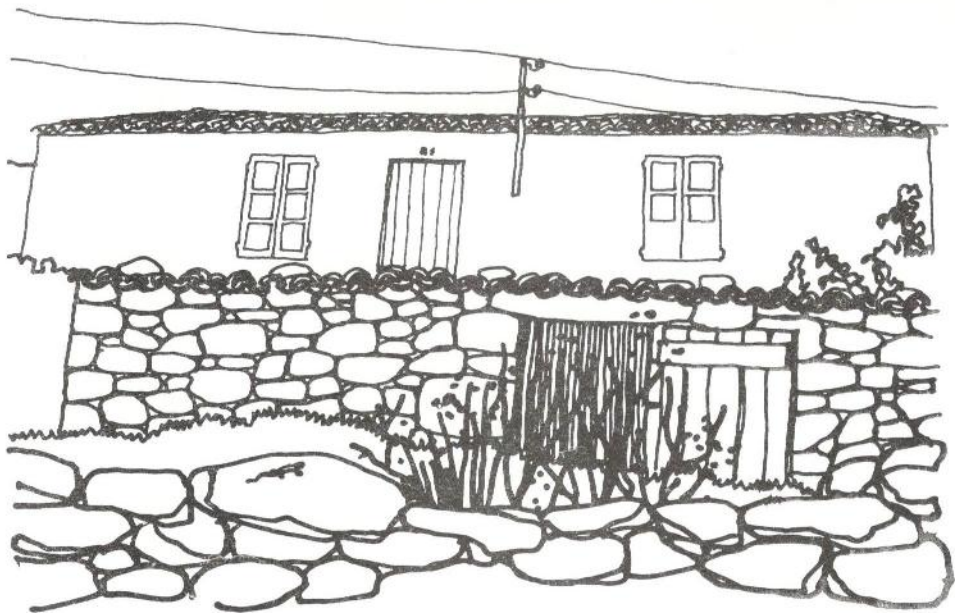
CARACTERÍSTICAS CONSTRUTIVAS

Un dos aspectos básicos a considerar no estudo da arquitectura popular é o dos materiais, xa que estes constituen a primeira das condicionantes físicas que determinan as súas características.

A grande precariedade de medios con que os habitantes da illa se en-



A grande precariedade de medios con que se atoparon os habitantes da illa ao construír a súa vivenda supuxo a aparición dunhas edificacións sumamente elementais.



O escaso coñecimento das técnicas da construción foi causa dun acabado construtivo caracterizado pola súa tosquedade.

contraron ao construír a súa vivenda, precariedade común a todos os labregos e mariñeiros galegos, á que se une no caso de Ons o seu illamento da terra, incidíu lóxicamente na caracterización das súas edificacións, levándoas a buscar a máxima simplicidade e a evitar todo tipo de alternativa distributiva ou de elemento construtivo que supuxera a máis mínima complicación para a obra. Así na arquitectura de Ons, as luces aparecen unificadas en función das características dos madeiros utilizados como trabes, os muros son de pouca altura para evitar a súa tendencia a combarse e impedir o efecto dos fortes ventos da zona sobre eles...

O illamento antes citado, supuxo a necesidade de recurrir a un aproveitamento máximo dos materiais locais; unha pedra de gra de boa calidade que nas súas distintas técnicas construtivas se convertiu no elemento básico de arquitectura ilán e unha madeira dos piñeiros procedente dos pequenos bosques alí existentes, que se ben non constitúe o millor dos materiais para a construción sí cubre perfectamente o seu papel dentro das necesidades dos habitantes de Ons.

O escaso coñecimento das técnicas da construción —únicamente nos anos da fame, entre 1940 e 1950, traballaron na illa canteiros procedentes polo xeral da zona de Bueu— unidos aos limitados medios dos que se dispuxo á hora de construír unha edificación, supuxo pola súa banda a utilización destes materiais case no seu estado natural, é dicir, cun acabado caracterizado pola súa tosquedade.

A CUBERTA

Un dos aspectos básicos no estudo das características construtivas de calquera tipo de edificación é a análise dos distintos elementos da cuberta: o material utilizado, a súa estrutura sustentadora e as características dos seus aleiros e as súas chimeneas.

O material

Na Illa de Ons, o único material utilizado na actualidade para cubrir as distintas edificacións é a tella do país procedente de diversas telleiras da comarca do Salnés, xeito de cubrición introducido en Galicia durante a súa romanización e na actualidade extendido a grande parte da nosa xeografía.

A tella do país, consiste nunha peza troncocónica con forma de canal e feita con barro cocido cunha lonxitude de entre trinta e corenta e cinco centímetros e cun peso situado entre o kilo e medio e os dous kilos. A súa colocación é moi elemental, consistindo na colocación sobre a latiza da armadura da cuberta, de ringleiras paralelas de tellas colocadas coa súa cara cóncava cara arriba, coa súa boca máis ancha dirixida hacia o cume e cun solape aproximado entre tella e tella de aproximadamente quince centímetros ás que se da o nome de canáis, e a cabalo delas outra ringleira de tellas esta vez invertidas, co extremo máis ancho cara a cornisa, ás que se denominan cubertas. Para asegurar a colocación dese entramado distribúese, por último, sobre as tellas unha boa cantidade de pedras que impidan posibles corrimentos debidos fundamentalmente á forza do vento.

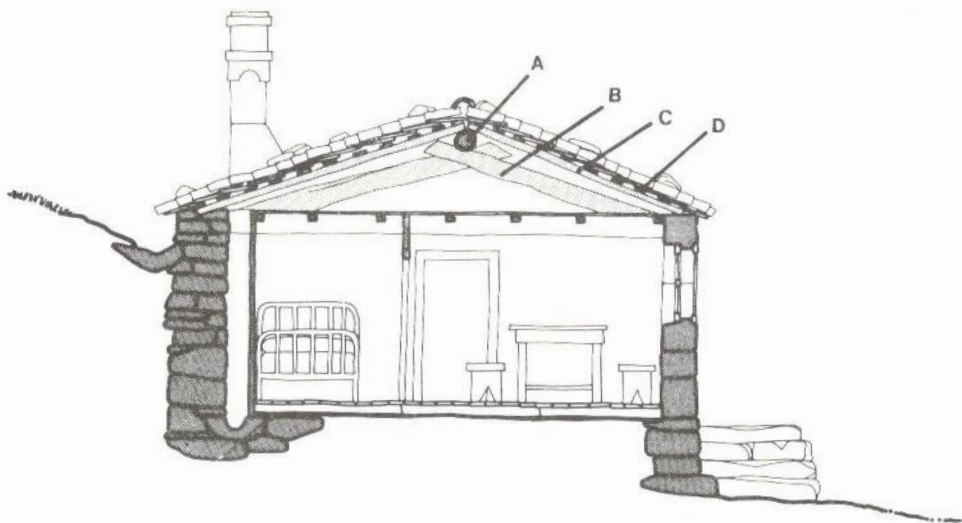
A pendente destas cubertas varía entre un venticinco e un trinta por cento solucionándose as súas cumbreiras con tellas, ás veces un pouco máis grandes do tamaño normal asentadas en seco e con tan só un pouco de morteiro.

O armazón

O sistema de cubertas utilizado, redúcese ao uso dunha ou dúas augas, segundo se trate da casa-vivenda ou de algunha construción adxectiva, polo que o seu armazón é sumamente sinxelo.

Nas construcións con cuberta a dúas augas, o tellado apóiase sobre unha trabe central chamada cumio, pousada sobre os vértices superiores dos muros piñóns e ás veces, cando a súa lonxitude o esixe, reforzada por *ti-xeiras* distribuídas en función das dimensións da edificación.

Sobre o cumio apóianse os pontóns ou cangos, vigas empotradas no seu outro extremo nos muros das fachadas frontal e posterior, sobre as



Sección dunha casa-vivenda e do armazón do tellado

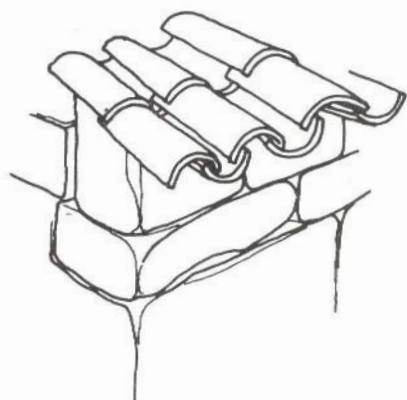
- A. cumio
- B. tixeira
- C. pontóns
- D. ripas

que por último se encontran clavadas as ripas, toscos madeiros aserrados que servirán como base de apoio ás tellas.

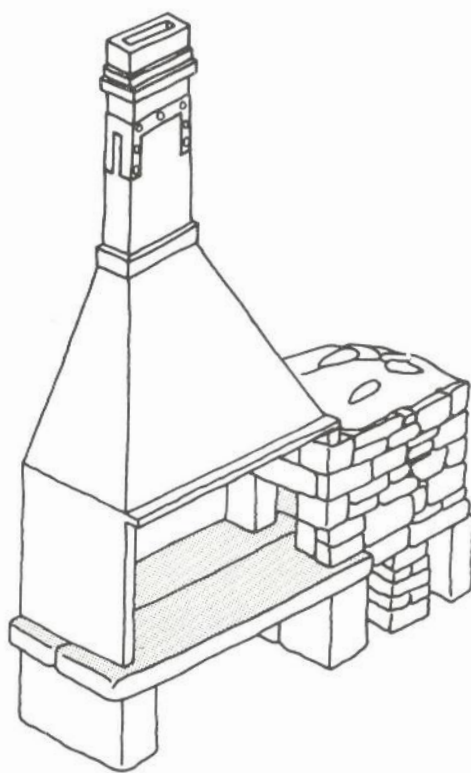
No caso das construcións a unha auga, o armazón simplifícase notablemente quedando reducido, no caso de que o fronte da edificación apareza totalmente aberto, a unha trabe de apoio empotrada nos muros laterais, uns pontóns apoiados nela e empotrados no muro posterior e as ripas necesarias para suspender o tellado, ou simplemente os pontóns e as ripas no caso de que a fachada frontal se encontre pechada por un muro.

Os aleiros

O aleiro, elemento construtivo moi frecuentemente utilizado noutras áreas xeográficas, carece de importancia na arquitectura da illa de Ons, reducíndose a un voo sobre a fachada da última fiada de tellas de cerca duns dez centímetros.



Detalle do alcio.



Chimenea

As chimeneas

Durante o primeiro tercio deste século comenza a aparición na illa das primeiras chimeneas, sendo éstas levantadas con ladrillo e cemento.

A súa campá, apoiada sobre o forno e máis sobre un murete lateral de ladrillo ou chacote elevado sobre o lar e entre o forno e máis un dos muros

de cerramento da edificación, conta cunha forma troncopiramidal que ás veces se deixa ver por fora do tellado.

A chimenea propiamente dita con forma prismática de sección rectangular varía en altura un metro ou metro e medio, estando cuberta na maioría dos casos por elementos xeométricos decorativos de obra, caleada ou pintada con chamativas coores.

AS FACHADAS

As fachadas das edificacións da Illa de Ons contan en xeral con características dunha grande similitude tanto nas súas dimensións como nos seus elementos construtivos.

A fachada principal é a que leva a totalidade das aberturas, polo común unha porta e dúas ou tres fiestras. A fachada posterior aparece cega en todos os casos e as lateráis, chamadas pinches, únicamente en illadas ocasións contan coa abertura dunha xanela.

Namentras as fachadas principais das casas-vivenda de Ons aparecen recubertas ben por un revestimento consistente nun enlucido de barro ca-



Mentras as fachadas principais das casas-vivenda aparecen xeralmente recubertas por un revestimento consistente nun enlucido de barro calcado, o resto dos muros exteriores das edificacións atópanse construídas en cachotería vista sen ningún tipo de revestimento.

leado, como é o caso das construcións de cachotería, ou a unha simple man de cal no caso das construcións de perpiñao, ou cachotes concertados de grandes dimensións, o resto das caras exteriores da edificación reciben segundo os casos un tratamento diverso aparecendo nunha boa parte deles coa cachotería vista sen ningún tipo de revestimento.

Os muros

A pedra de gra, de boa calidade na Illa de Ons, é naturalmente o elemento básico das súas construcións, aportándolles as cualidades necesarias para unha boa conservación dos edificios, solidez e duración.

Os muros de diferentes tipos de edificación están lóxicamente, construídos en pedra de gra, variando a técnica utilizada en función das posibilidades técnicas e económicas dos seus propietarios.

Na actualidade únicamente nalgúns hórreos e en dúas edificacións, unha vella edificación de dúas plantas que no seu momento fixo o papel de escola e a capela de San Xaquín, aparecen elementos de boa cantería, quedando reducida no resto dos casos ao contorno de portas e ventanas.

No millor dos casos a construción dos muros das vivendas, efectúase con perpiñaos, paralelepípedos rectangulares labrados polas seis caras, que contan con cerca dun metro de longo, sesenta centímetros de outo, e vintecinco de ancho, pero a técnica máis común para a construción dos muros das edificacións da illa é a cachotería.

Os cachotes son trozos de pedra sen labrar, fragmentos resultantes do fraccionamento do grandes rocas, de maneira que cada un deles pode ser fácilmente manexado por un só home. Isto supón que o seu peso non poderá superar os corenta kilogramos aproximadamente.

A maior parte das veces, o cachote conserva a forma con que saíu da canteira, polo que a súa técnica construtiva é similar á conocida polos romanos como *opus incertus* que consiste en trabar, con ou sen axuda dun morteiro de barro, unhas pedras a outras, buscando o seu mellor asentamento en muros que xeralmente acadan os sesenta ou setenta centímetros de ancho. Os ocios que quedan entre elas énchense con pedras de pequenas dimensións chamadas rachas. Os cachotes máis grandes utilízanse para a construción da parte externa do muro e procúrase colocalos de maneira que a súa cara vista sexa o máis plana posíbel, co obxecto de conseguir unha maior regularidade. Os cachotes de menores dimensións para a construción da cara interior. Co fin de lograr unha millor consistencia cállanse pedras de considerábeis dimensións que cruzan o muro desde o exterior ao interior, chamadas forras, ou xuntorios, segundo contén ou non cunha boa superficie en cada unha das caras.

Nalgunhas ocasións os cachotes aparecen traballados na súa cara exterior, o que permite dar un acabado máis perfecto ao muro. Neste caso a súa técnica construtiva recibe o nome de cachotería concertada. Noutros casos os cachotes consolídanse con morteiro de barro que logo se blanquará na cara exterior e dará lugar á chamada cachotería encintada.

O tipo de cachotería varía nas construcións de Ons segundo o tipo de edificación na que se pretenda utilizar a citada técnica que vai, desde unha cachotería concertada de millor ou peor calidade en boa parte das vivendas, astra unha cachotería en seco de moi pouca categoría para as súas distintas construcións adxetivas.

Os muros piñóns

As fachadas principal e posterior ocupan en todas as edificacións da Illa os muros rectangulares da edificación, mentras que as laterais, chamadas pinches ou muros piñóns, caracterízanse pola inexistencia de ocos na maior parte dos casos e pola forma triangular na súa parte euperior.

A súa construción é polo xeral de cachotería de tosca feitura, coa excepción dalgunhas vivendas construídas en perpiaño.

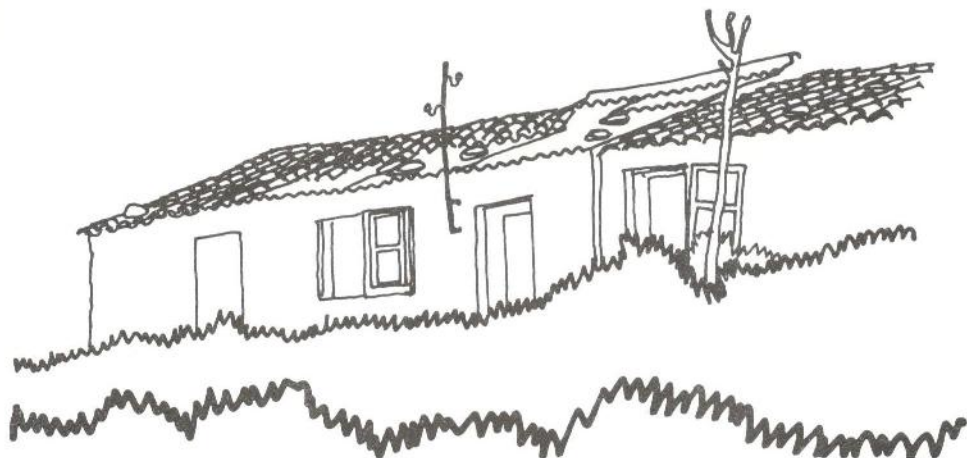
AS ABERTURAS AO EXTERIOR

As fiestras

Están situadas na cara exterior do muro, solución que facilita a anulación de humidade por filtracións ao permitir correr con facilidade a auga sobre elas. Os seus contornos están construídos en cantería de regular calidade, que reciben o mesmo tratamento en canto ao seu revestimento que no resto da fachada.

As súas dimensións encóntranse polo xeral próximas a 80 × 100 centímetros. Están confeccionadas en madeira e se ben astra non hai pouco tempo consistiron nunha simple contra de madeira sen nengún tipo de vidro, hoxe compóñense de dúas follas, consistentes nun bastidor de madeira con dous ou tres vidros divididos en listóns, que xiran por medio de bisagras de ferro cuxas aldabas encóntranse formando escuadro na súa cara exterior.

Contan ademáis as fiestras, na totalidade dos casos, con contrafiestras situadas na cara interior do muro.

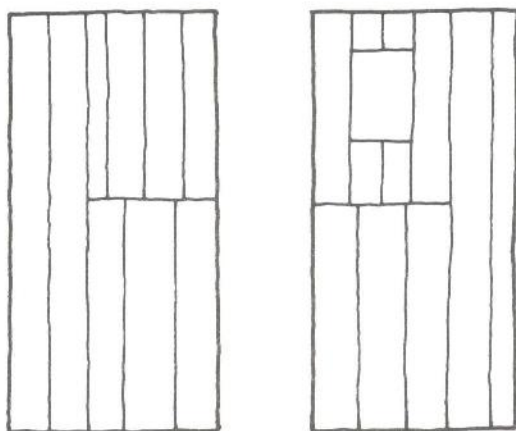


As fiestras están situadas na cara exterior do muro, solución que facilita a anulación de humedades por filtración.

As portas

Nas casas de Ons, non aparece máis que unha porta de acceso á vivenda, case sempre a través da cociña. Feita na mesma madeira das fiestras, a porta conta cunhas dimensións de entre 80 e 90 centímetros de ancho e entre 180 e 210 centímetros de altura.

De non ter ventana a cociña ou dependencia á que den paso, as portas



As portas contan como solución para a iluminación e ventilación da cociña cun pequeno ventanuco situado no ángulo superior da folia.

contan cunha solución para a súa iluminación e ventilación que consiste nunha abertura superior que, en lugar de abarcar a totalidade do vano como ocorre en grande parte de Galicia, ocupa únicamente un dos ángulos superiores da porta. Polo xeral esta solución está realizada únicamente cunha pequena folla de madeira unida ao resto da porta por medio dunhas visagras, pero nalgunha ocasión apréciase nela algún pequeno ventanuco pechado con vidro.

Aínda hai poucos anos informáronos, por último, algúns dos veciños da illa, que sobre a porta da vivenda aparecía con frecuencia unha cruz de pao para protexer aos seus habitantes das meigas.

ELEMENTOS CONSTRUTIVOS INTERIORES

Unha vez descritos os elementos construtivos exteriores das edificación de Ons, cuberta, muros, portas, fiestras... quédannos por reseñar os distintos elementos construtivos interiores da casa-vivenda: o lar, o forno, as divisións interiores verticais e horizontais, os pavimentos...

O lar, o forno

O lar aparece na casa mariñeira como un elemento de grande importancia, constituíndose en núcleo central da cociña e incluso da propia vivenda, xa que en torno a él realízase en gran parte a vida familiar. O lar das vivendas de Ons, hoxe substituído por cociñas de butano en boa parte das casas aínda temporalmente habitadas, consiste nunhas grandes lousas de pedra de gra que forman unha superficie de 75 × 150 centímetros, apoiadas sobre muros de cachotería dunha altura aproximada a sesenta centímetros.

Ao seu lado, nun dos seus extremos e coa boca á altura das súas lousas, encóntrase un pequeno forno cuadrado situado no interior da edificación, construído en cachotería, cun piso de pedras perfectamente pulidas e ás veces unha pequena bóveda de ladrillo.

Divisións interiores verticais

Como no seu momento afirmamos, as vivendas mariñeiras de Ons, estiveron nun principio constituídas por unha dependencia única, pero na actualidade unha grande parte delas encóntranse divididas interiormente en diferentes espazos separados por medio de sinxelos tabiques construídos con táboas verticais máis ou menos traballadas.

Se ben só foi utilizado nunha pequena parte dos casos, o ladrillo aparece tamén como un segundo elemento utilizado na construción de paramentos separadores verticais, mais a súa utilización data unicamente dos tempos máis próximos e encóntrase xa dentro da fase de desaparición dos máis tradicionais usos da construción popular.

Un último elemento necesariamente reseñábel ao falar das divisións interiores verticais é o tabique que nalgúns casos da lugar a unha sinxela cámara de aire entre o muro posterior e os cuartos, no caso de que éste actúe ao tempo como muro de contención das terras situadas tras a edificación, illándoos así da humidade.

Divisións interiores horizontais

Tan só en moi poucos casos as divisións interiores horizontais aparecen como un elemento máis dentro das características construtivas da vivenda da Illa de Ons. Son aqueles nos que as edificacións constan de dous andares ou dun soto e máis un andar. Neles, os distintos niveis da edificación determínanse mediante un entramado de trabes e pontóns de madeira cubertos por tablóns de dous ou tres centímetros de espesor.

No resto das edificacións, a única división horizontal existente é o teito que divide o nivel habitábel da vivenda e máis o faiado, separación que se realiza do mesmo xeito que a anterior se ben cunha menor resistencia.

Os pavimentos

O chan das vivendas estivo constituído hasta hai escasos anos por terra apisonada, solución aínda hoxe utilizada en moitas cociñas.

Na actualidade, en boa parte das vivendas os espacios comprendidos pola sala e máis os cuartos foron cubertos por un solado de madeira sobre rastreiros co obxecto de separar a vivenda da humidade do chan.

DISTRIBUCION INTERIOR DA VIVENDA

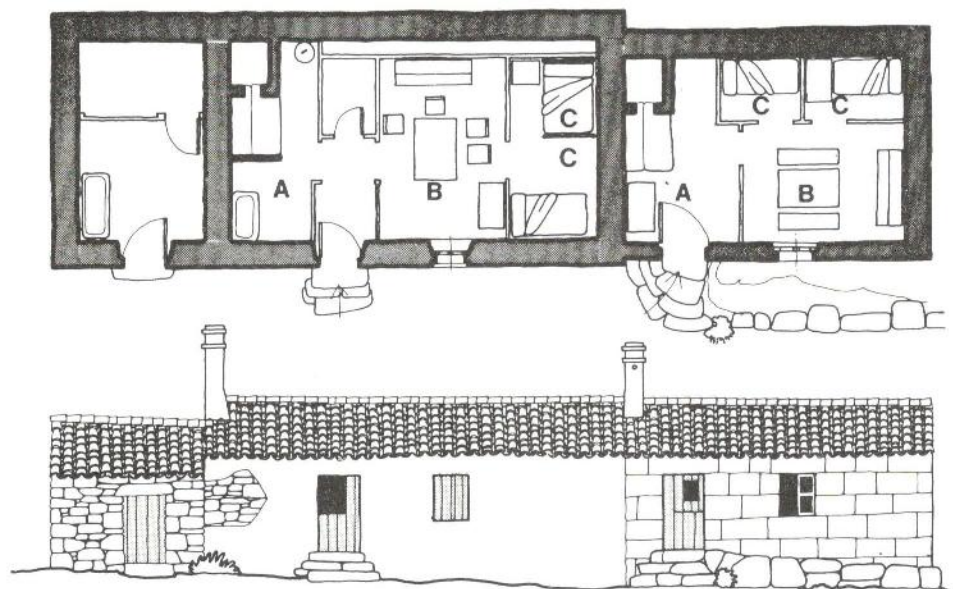
Tras estudar as características materiais e construtivas das edificacións utilizadas como vivenda na illa de Ons, é necesario tamén analizar a súa distribución interior concretando algúns aspectos do xa exposto ao falar das distintas tipoloxías de casa-vivenda.

Nas noticias recollidas sobre as primitivas vivendas da illa encontrámonos cunhas vivendas sumamente pobres, compostas, no millor dos casos, como afirma Alvaro de las Casas ¹⁶ por *unha cociña escurísima* e un dormitorio sen comunicación interior con ela *xeralmente de dous leitos nos que se arranxan todos durmindo xuntos de a dous, a tres e a catro e*

onde os mariñeiros gardaban a vela, as redes, os toletes, os estrobos, os remos... ou ben por un espacio único sen mais úteis que *dous ou tres pratos, unha tixola, uns trébedes, a alcuza do óleo, unha farrapeira pra cada leito e colchóns de folla*.¹⁷

Na actualidade a estrutura da vivenda ten evolucionado como xa vimos, até dar lugar a varias solucións distributivas distintas, sempre sobre unha proposta pragmática única baseada en tres tipos de espacios: a cociña, a sala e máis os cuartos.

A superficie da vivenda raramente excede dos 60 metros cuadrados repartidos nunha cociña e unha sala de entre vinte e vintecinco metros cuadrados e dous ou tres cuartos minúsculos de catro a seis metros.



Esquema distributivo de dúas casas-vivenda.

- A. cociña
- B. sala
- C. cuartos

A cociña

A cociña é na nosa arquitectura vernácula un espacio multifuncional no que se realizan múltiples actividades. No caso de Ons, se ben parte desas funcións foron traspasadas á sala, podemos afirmar sen lugar a dúbidas que a cociña sigue sendo o centro da actividade familiar.

O lar é o elemento central desa cociña, xunto a el, a carón do lume, afirma Vicente Risco, o habitante da vivenda, *xanta e cea, traballa nas pe-*

quenas angueiras industriais, a carón do lume se folga e namora, latrica cos da casa ou cos amigos, parentes e compadres, reza o rosario e aínda tamén en moitos casos durme.

En torno a él encontraremos o sempre presente forno, o fregadeiro de pedra de gra e un moblaxe sumamente elemental composto por un escano, banco de madeira con respaldo, algun tallo, pequeno banco individual de tosca factura, o alzadeiro donde se gardan os platos e cuncas, unha mesa e en moitos casos un pequeno e primitivo muiño de pedra de gra, de aproximadamente 50 cm. de diámetro consistente en dous bloques cilíndricos que ao ser frotados manualmente sobre as súas bases, rotando sobre un eixo central, permite triturar o grao convertíndoo en fariña.

A sala

A sala con acceso directo desde a cociña e dúas ou tres fiestras orientadas ao este ou ao sureste e o espacio de maior tamaño dentro da vivenda. Nela recíbese aos visitantes, cómese polas festas, dúrmese e almacénanse nalgúns casos os úteis de pesca.

Como mobiliario, a sala conta cun chineiro para gardar a louza, unha mesa redonda por bancos e sillas, unha arca e as veces algunha cama. Na sala, encontraremos ademáis, como é normal en todas as vivendas mariñeiras todo tipo de elementos gráficos nas paredes, calendarios, estampas, fotos de familia (defuntos, fillos na emigración, fotos de bodas e bautizos, recordos do servizo militar, etc...) ás veces coloreadas, que sirven como adorno das paredes.

Os cuartos

Os cuartos, de pequenas dimensións como xa temos indicado, contan únicamente co espacio suficiente para dar cabida a unha cama de madeira ou de ferro, unha pequena ucha pra roupa e ás veces unha silla ou un augamanil que polo xeneral se encontrará na sala.

Unha última dependencia, sempre vinculada á vivenda é finalmente o faiado, desván situado no espacio morto que deixa o tellado onde se gardan as patacas, a folla do millo e os úteis domésticos cuxa utilización non sexa frecuente.

AS CONSTRUCIONS COMPLEMENTARIAS

O estudo de arquitectura popular da nosa illa non se pode limitar, naturalmente, á análise da casa-vivenda. Xunto a ela atopamos toda unha serie de construcións: o palleiro, as cortes e cortellos, os pendellos, os hór-



Xunto á casa-vivenda, en Ons como no resto da xeografía galega, atoparemos toda unha serie de construcións fruto das necesidades da economía dos seus habitantes.

reos... fruto das necesidades da economía dos seus habitantes, que se ben en moitas ocasións non se encontran directamente integradas na edificación da propia casa, actúan —illadas ou adosadas a ela— como os seus elementos complementarios, axudándoa a cumprir as súas funcións como centro da vida familiar e a configurar e facer habitábel o seu entorno inmediato.

As edificacións complementarias terán logo o papel de cumprir toda unha serie de funcións auxiliares ás do núcleo básico da vivenda rural; conservar os frutos do traballo do labrego, como no caso do palleiro e máis dos hórreos, gardar da choiva os úteis de labranza como no caso dos alpendres, servir de refuxio ao gando como no caso das cortes e mais das cortiñas...

As edificacións complementarias poden ser, por outra parte, o exemplo máis aproximado do que foi a arquitectura de Ons primitivamente, xa que se ben a casa foi evolucionando a medida que foi millorando a calidade de vida dos seus habitantes, as construcións adxetivas continuaron mantendo as características edificatorias da casa-vivenda descrita por Alvaro de las Casas.

As características e número destas edificacións, se partimos da súa dependencia da dedicación básica dos seus propietarios, no noso caso agrícola-gandeira e mariñeira, virán dados lóxicamente pola composición do policultivo da área xeográfica na que se atopan, adoptando no noso

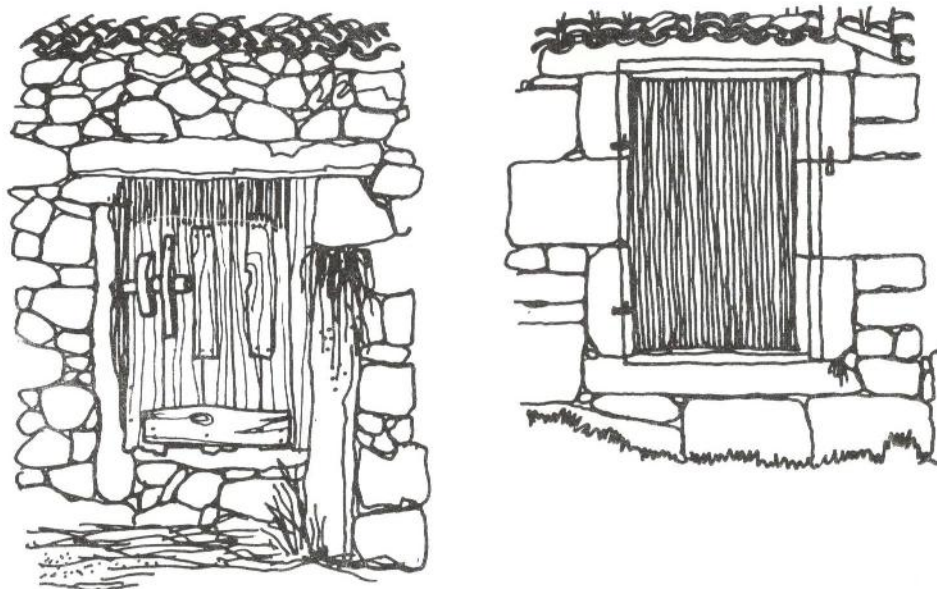
caso unha disposición espacial xa comentada ao falar do hábitat, de xeito horizontal e liñal con respecto ao núcleo básico da casa-vivenda.

As cortes

A corte, é o lugar no que se gardan os animais, función que, dada a importancia do gando na vida económica do labrego galego supón a necesidade da súa inmediata localización con respecto á casa-vivenda, ben na súa planta baixa ou ben, no caso de que esta seña terrea, nunha importante parte do seu espacio co fin de facilitar o seu cuidado e vixilancia. En Ons dadas as características da súa gandería a corte constitúe unicamente unha edificación independente con respecto a casa-vivenda, de non moi grandes dimensións, se ben na maioría dos casos encóntrase unida a ela por unha medianeira.

As edificacións ocupadas polas cortes están construídas na súa totalidade con cachotería en seco dunha basta calidade, con ocos de portas de pequenas dimensións situadas a trinta ou corenta centímetros sobre o nivel do chan e de contornos realizados, na maior parte dos casos, con pedras moi pouco traballadas.

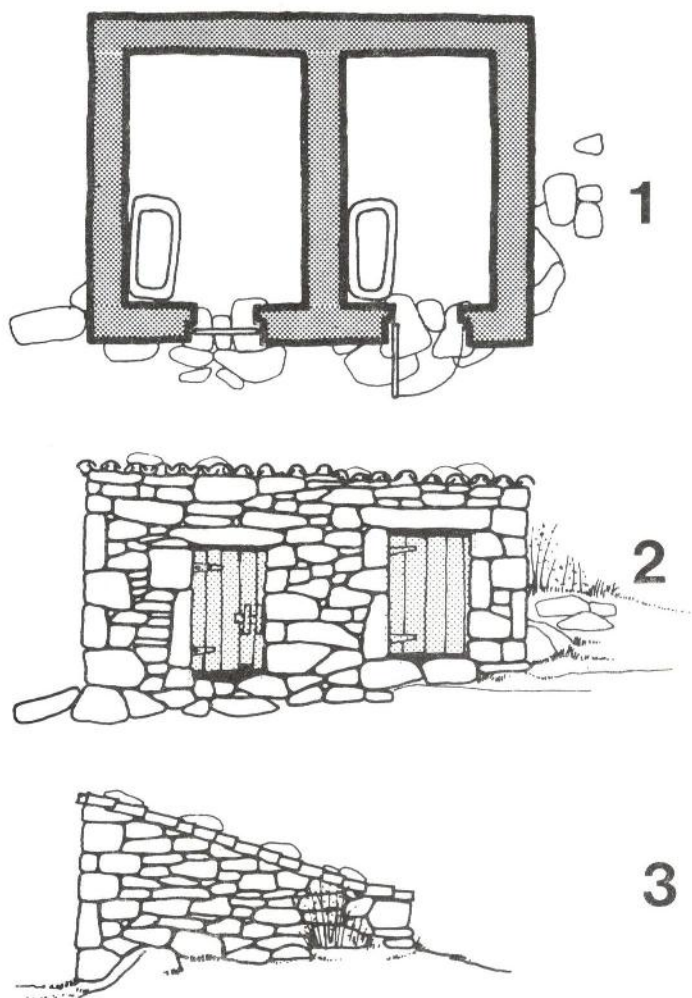
O seu tellado está sempre construído a unha auga, e o seu chan por



As portas das cortes contan con ocos de pequenas dimensións situados a 30 ou 40 cm. do chan.

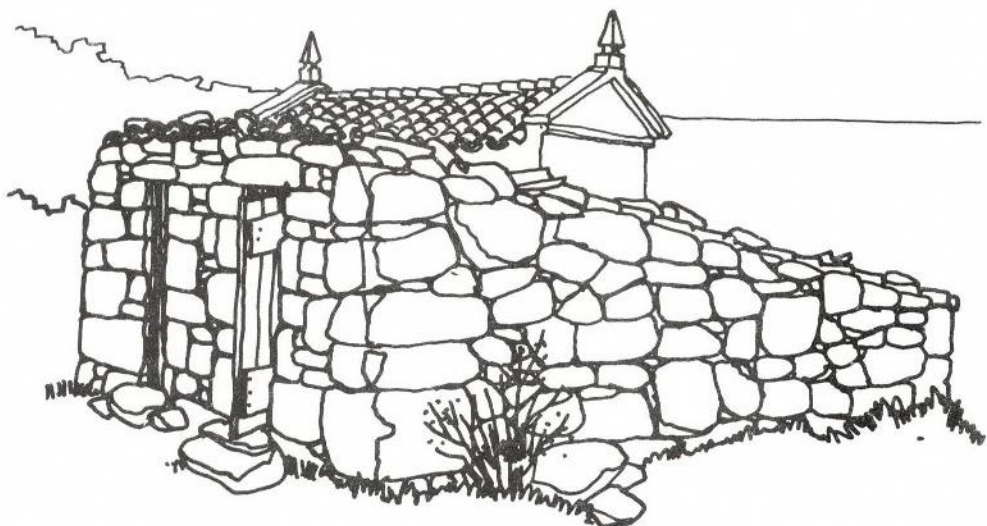
baixo do nivel da porta está cuberto como no resto do mundo rural polo estrume, aquí complementado por un novo elemento, as algas.

Ao falar dos refuxios para o gando, ademáis das cortes aparecen na arquitectura de Ons unhas pequenas edificacións illadas sempre próximas ás casas-vivenda que cumpre o papel de cortello para os porcos. É unha edificación a unha auga de características similares ás xa mencionadas aínda que con moita menos altura.



Cortello

1. planta
2. alzado
3. sección



O aspecto exterior dun cortello caracterízase pola súa escasa altura e a súa tosca calidade construtiva.

Os alboios ou pendellos

As edificacións adicadas a protexer da chuva o carro e máis os úteis de labranza, non aparecen en Ons coa frecuencia de outras áreas da xeografía galega.

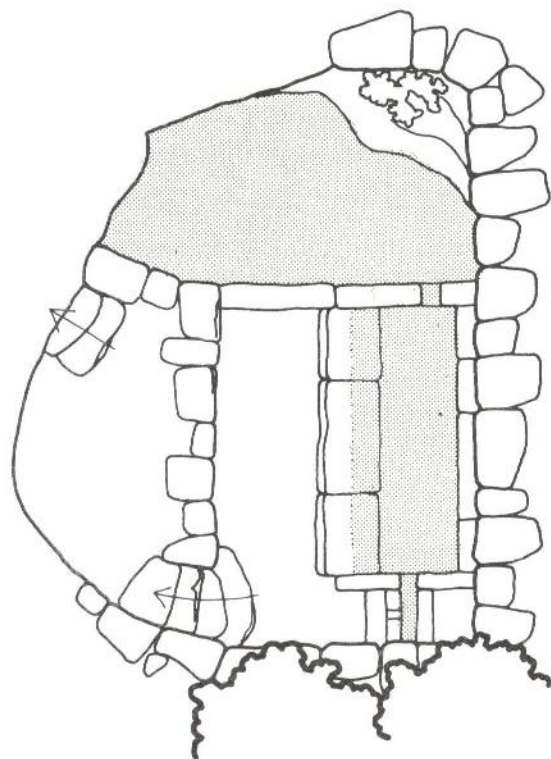
As súas características construtivas varían en cada caso segundo as necesidades, desde os que contan con muros de cachotería pechando tres das súas caras quedando a cuarta totalmente aberta, até os totalmente pechados por muros con entrada a través dunha única porta de boas dimensións denominada «porta do carro».

A súa cuberta consiste nun simple tellado a unha auga, que aparece xeralmente como continuación do das cortes ás que o alboio adoita estar unido por un muro medianeiro.

O corral e a eira

Se ben en boa parte de Galicia o corral e máis a eira son elementos permanentemente ligados ao asentamento labrego ocupando os espazos anterior e posterior ca casa-vivenda, no caso por nos observado aparecen unicamente en algunhas ocasións, sempre fundidos nun único espazo situado ante a fachada frontal da edificación, ás veces rodeados por parte das construcións adxetivas do conxunto ou ben por un simple valado de

cachote no que se realizan boa parte das faenas da casa, mállase o pan e pasean durante o día os porcos e galiñas, ás que en moitas ocasións se garda no mesmo corral pechadas por unha simple malla de calquera rede en desuso.



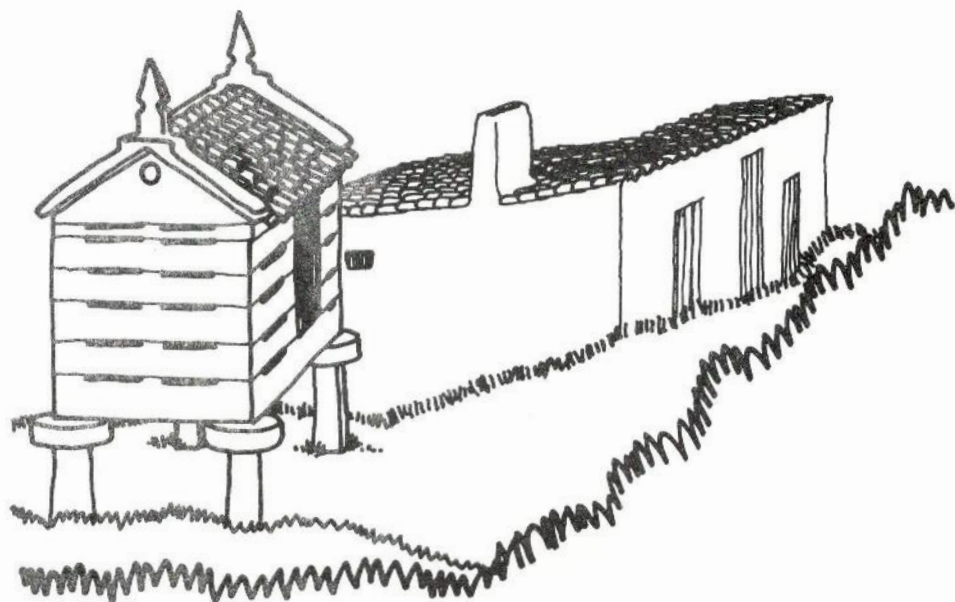
O lavadeiro é unha das poucas construcións comunais atopadas na illa.

OS HORREOS

Sobre as súas orixes téñense desenrolado diversas teorías, desde a de López Soler,¹⁸ que sostivo a hipótese de que o hórreo apareceu en Galicia no século XVI, despois da penetración na nosa agricultura do cultivo do millo, até a daqueles que, como Torres Balba,¹⁹ opinan que «o hórreo primitivo sería a primeira vivenda, de forma circular xeralmente, que se asentou á beira dos ríos como lugar de refuxio das comunidades prehistóricas, e que se alzou despois sobre pilotes, buscando o defenderse ao mesmo tempo contra as invasións das augas e contra os ataques das feras».

A teoría máis próxima á realidade parece ser a de que as primeiras formas asimilábeis ás características dos actuais hórreos foron unhas constru-

cións circulares que na cultura castrexa se utilizaron para almacenar o gran despois das colleitas e que, posteriormente, coa romanización de Galicia, adquirirían denominacións aínda hoxe vivas, como nos casos do «cabazo» derivado da palabra latina *cabas*, especie de capacho, ou do «canastro» derivado da canasta, cesto redondo de ancha boca.

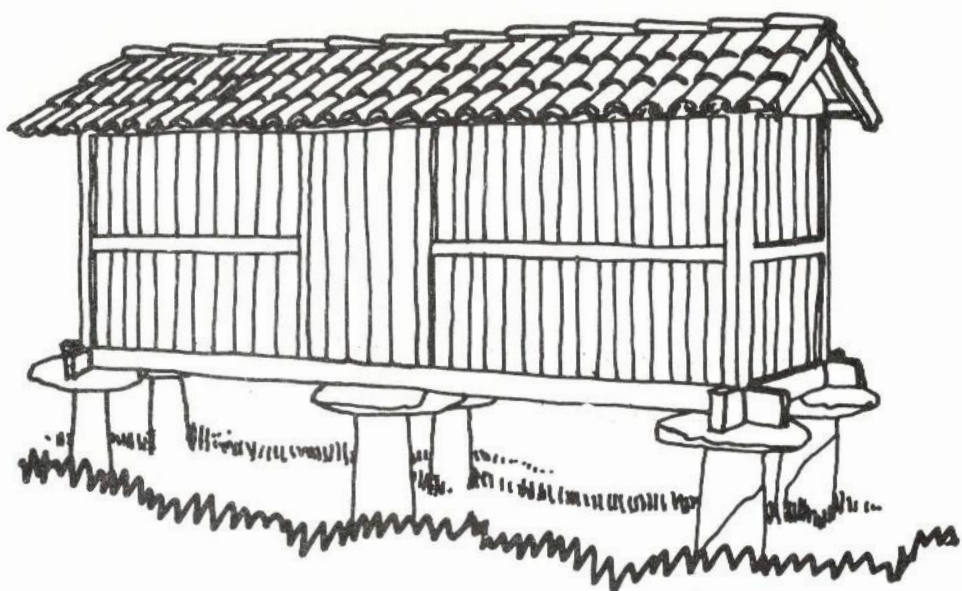


O hórreo é tamén en Ons un dos máis destacados elementos da nosa arquitectura popular.

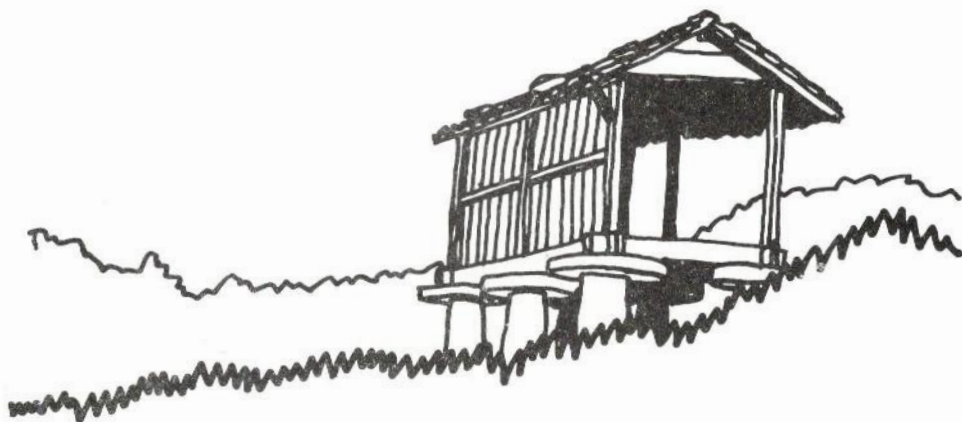
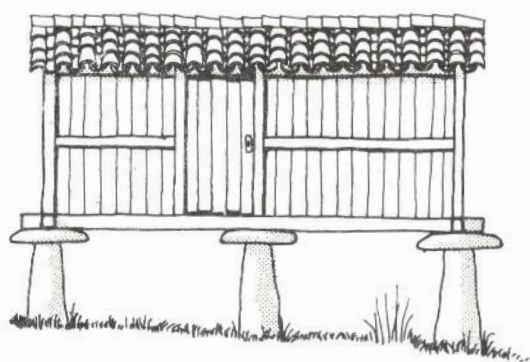
Nos séculos XII, XIII e XIV aparecen referencias a hórreos comúns en cada vila en numerosos documentos, como é o caso das adquisicións de propiedades polo mosteiro de Sobrado; pero a extensión do hórreo en Galicia culmínase coa introducción do cultivo do millo procedente de América e co seu progresivo incremento.

ESTRUTURA CONSTRUTIVA DO HORREO

As razóns da estrutura construtiva do hórreo teñen a súa base na necesidade de secar o millo, antes de proceder a mallalo, e defendelo da humidade e dos ratos. Para iso, o hórreo aparece elevado sobor duns pes, xeralmente parellas de colunas de pedra de gra que, nalgunhas ocasións, son substituídas por pequenos muros e noutras cos murais, de peche dunha



Os hórreos de madeira aseméllanse aos existentes en amplas áreas do Salnés.



cámara supletoria situada por baixo do hórreo; sobre eles, encóntranse os tornarratos ou capas, lousas de pedra pulidas pola parte inferior que teñen como función impedir o acceso dos ratos á cámara do graneiro.

Esta, situada sobor das capas, constitui o depósito de gran propiamente dito. A súa construción realízase en varas entretecidas, madeiras, ou pedra, tendo como característica máis acusada a diversidade de solucións dadas á realización dos ocos de ventilación.

O hórreo, por último, está cuberto por uns sinxelos tellados dos que cabe destacar a aparición de fermosos motivos ornamentais, polo xeral en cruces e pirámides, realizados en pedra, ou madeira.

De igual maneira que xa temos realizado unha elemental catalogación tipolóxica da casa rural, con base nas súas características espaciaes e construtivas, no caso dos horreos de Ons podemos agrupar os seus tipos fundamentais en función dos materiais utilizados na súa construción, chegando á seguinte clasificación.

O horreo de madeira

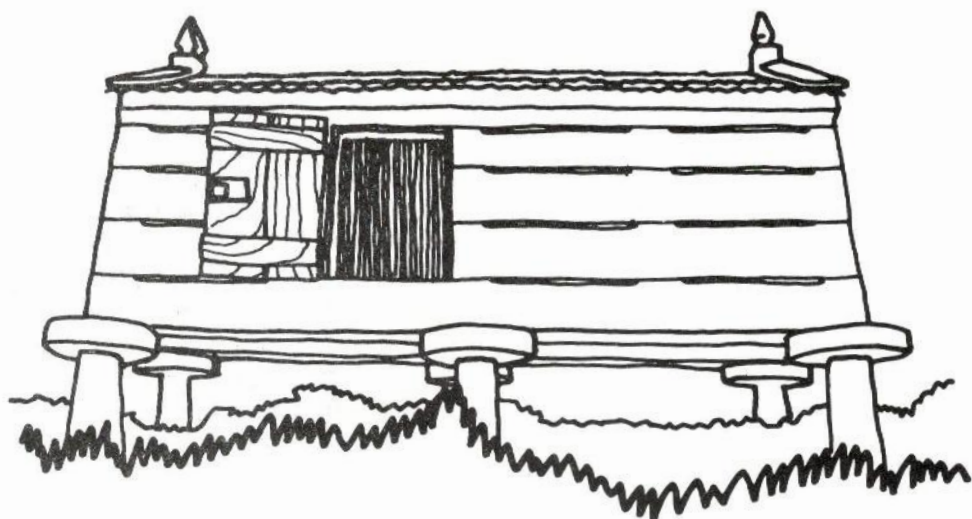
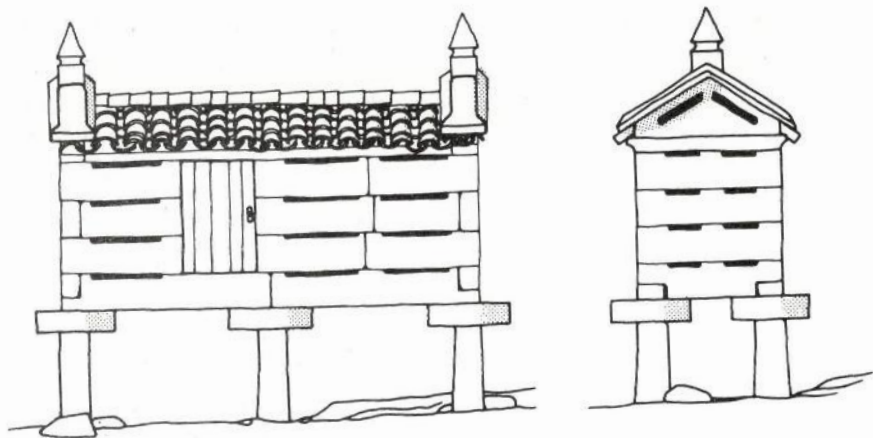
Semellantes aos existentes en amplas áreas do Salnés, os hórreos de madeira da illa de Ons constan dunha base ou suspensión constituída por tres ou catro pares de pes de pedra de gra cilíndricos con cepas ou tornarratos individuais de planta circular. Sobre ela encóntrase a cámara ou graneiro totalmente construída en madeira, composta de vigas laterais e transversais que sobresaen da propia cámara e un cerramento situado sobre elas formado por balagustos verticais reforzados por cintas horizontais, con un único acceso por medio dun dos seus costais.

A súa cuberta, a dúas augas, está construída con tella e conta cuns aleiros de considerábeis dimensións.

Os hórreos de pedra

En canto aos hórreos de pedra, a súa aparición na Illa data, segundo afirmacións dos seus habitantes, dos anos da fame, cando canteiros de Bueu acudían a Ons e traballaban practicamente a cambio da alimentación. Entre eles podemos constatar a existencia de dúas tipoloxías diferenciadas: o hórreo totalmente construído en cantería con pes independentes e o hórreo construído en cantería con base constituída por unha cepa maciza.

Os primeiros son hórreos de planta rectangular, con suspensión constituída por altos pes de pedra de gra de sección cuadrada ou circular, con tornarratos individuais de base circular e boas dimensións.

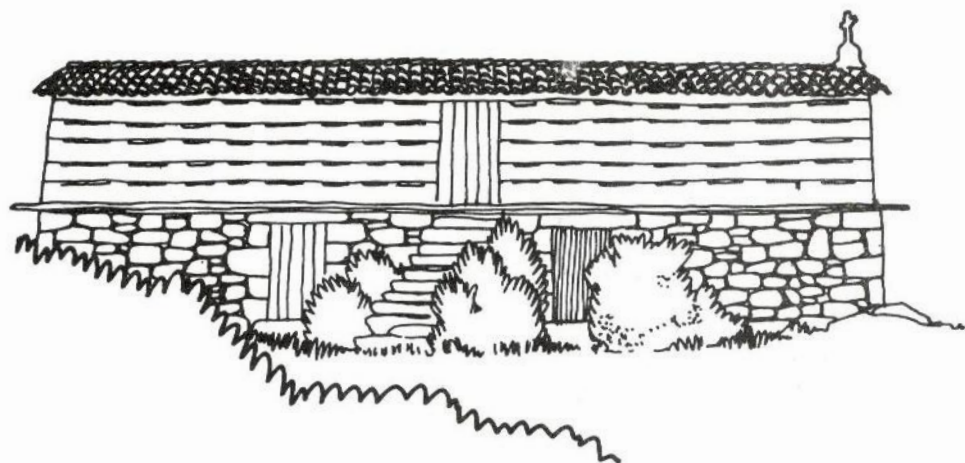


Os hórreos de pedra aparecen por vez primeira na illa, durante os anos da fame, cando os canteiros de Bueu acudían a Ons para traballar case a cambio da comida.

O seu graneiro está construído en cantería con base en fiadas de sillares horizontáis en cuxa cara superior se practica unha rendixa de ventilación.

A cuberta, a dúas augas é tamén de tella con aleiros pouco saíntes e rematado nos pinches con sobrepenas.

Os segundos contan, en canto aos seus graneiros e cubertas, coas mesmas características que os xa descritos, reducíndose á súa diferenza con



Xunto á antiga rectoral aparecen dous hórreos de pedra de boas proporcións situados sobre celeiros pechados por catro muros de cachotería.

eles a súa base, que neste caso está constituída ou ben por un corpo de cachotería con tornarratos corrido todo ao longo da cámara, ou ben por un celeiro pechado por catro muros de mampostería como no caso dos dous longos hórreos existentes tras a anterga escola.

NOTAS

1. Curt Martínez, J. *La fauna gallega y algo más*, Pontevedra, 1978, p. 88
2. Ob. cit. p. 8
3. Das casas, A., *A Illa de Ons*, «Nós». núm. 131-132, T. II, Santiago, 1934, p. 171
4. Portela Pazos, S., *Apuntes para la historia de la isla de Ons*, «Cuadernos de Estudios Gallegos», núm. XXVII, Santiago, 1954, p. 67
5. Ob. cit. p. 171
6. Pardellas e Verdes, *Informe socio-económico sobre a Illa de Ons*, inédito
7. Ob. cit. p. 169
8. Ob. cit. p. 33-73
9. Ob. cit. p. 37
10. Ob. cit. p. 39
11. Ob. cit. p. 39
12. Ob. cit. p. 40
13. Ob. cit. p. 40
14. Ob. cit. p. 46
15. Ob. cit. p. 68
16. Ob. cit. p. 169
17. Ob. cit. p. 170
18. López Soler, J. *Los Hórreos Gallegos*, «Memorias de la Sociedad Española de Antropología, Etnografía y Prehistoria» T. X, 1931, p. 133
19. Torres Balbás, L. *La vivienda popular en España*, «Folklore y costumbres de España», T. III. 1933, p. 254

EPILOGO

O PRESENTE E O FUTURO DA ILLA DE ONS

En numerosas ocasións, teño exposto a miña preocupación polo acelerado proceso de deterioro que, desde hai algunhas décadas, afecta á arquitectura popular galega e denunciado os seus efectos nun ou noutro punto da nosa xeografía, mais nunca, até agora, puiden ver tan próximo o seu desenlace.

No caso de Ons, o patrimonio arquitectónico existente parece camiñar con pasos de xigante cara a súa desaparición.

Boa parte das edificacións utilizadas hai tan só dez ou quince anos, actualmente atópanse en ruínas. Unicamente hai algunhas habitadas nos meses de vran por mariñeiros que, ao longo dos últimos anos, foron trasladando as súas familias a Bueu, co fin de conseguir unhas elementais condicións de vida, alí inalcanzábeis.

A próxima aprobación do planeamento municipal —hoxe en fase de elaboración—, no que se propón a confección dun catálogo arquitectónico e arqueolóxico e máis a elaboración dun plan especial de protección para a illa, e no que se plantexan posíbeis vías para o seu aproveitamento a través de instalacións turísticas e de ocio, podería ser o primeiro paso cara a unha adecuada intervención por parte da administración que posibilitara a conservación de, ao menos, unha parte dos elementos da cultura material dunha comunidade mariñeira, as singulares características da illa. Mais no caso de que esta intervención non se realice coa urxencia necesaria, Galicia terá perdida unha vez máis a posibilidade de evitar a desaparición definitiva doutra pequena, aínda que importante, parte das súas propias señas de identidade como nación.

Lubre, Agosto de 1981

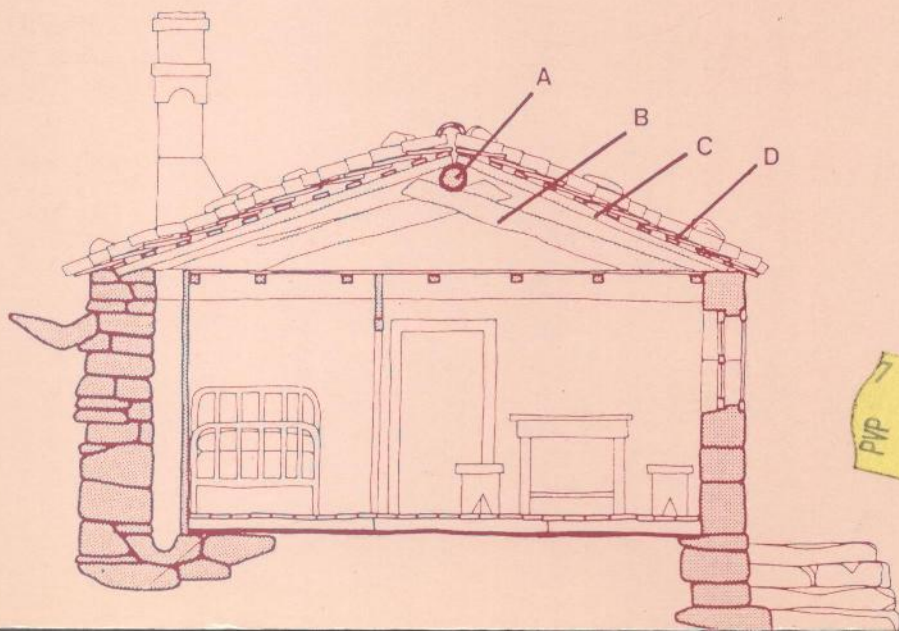
INDICE

	<u>Páx.</u>
INTRODUCION	7
PRIMEIRA PARTE	
A ILLA	11
Características xeográficas	11
Vexetación	11
A fauna	13
AS XENTES E A SUA ECONOMIA	13
A poboación	13
A economía	15
A HISTORIA	17
SEGUNDA PARTE	
O HABITAT DE ONS, FACTORES QUE INCIDEN NA SUA CARACTERIZACION	25
ESTRUTURA E EVOLUCION DA CASA-VIVENDA	33
A casa terrea	36
A casa de dous andares	39
CARACTERISTICAS CONSTRUTIVAS	39
— A CUBERTA	41
— O material	41
— O armazón	41
— Os aleiros	42
— As chimeneas	43
— AS FACHADAS	44
— Os muros	45
— Os muros piñóns	46
— AS ABERTURAS 'AO EXTERIOR	46
— As fiestras	46
— As portas	47
— ELEMENTOS CONSTRUTIVOS INTERIORES	48
— O lar, o forno	48
— Divisións interiores verticais	48
— Divisións interiores horizontais	49
— Os pavimentos	49
DISTRIBUCION INTERIOR DA VIVENDA	49
— A cocíña	50
— A sala	51
— Os cuartos	51

	<u>Páx.</u>
AS CONSTRUCIONS COMPLEMENTARIAS	51
— As cortes	53
— Os alboios ou pendellos	55
— O corral e a eira	55
OS HORREOS	56
— Estrutura construtiva do hórreo	57
— O hórreo de madeira	59
— Os hórreos de pedra	59
NOTAS	62
EPILOGO	
O PRESENTE E O FUTURO DA ILLA DE ONS	65



EDIÇÕES DO CASTRO



7 05/088
PIP 525