

# AUÑIÓS

Nº 21

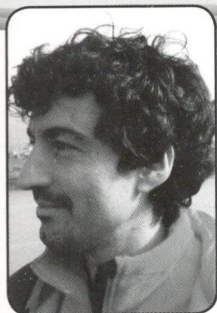
MAIO 2016



ASOCIACION CULTURAL

*Pineiróns*





## IGREXA DE MEIS

Por: Xosé Martínez Pontevedra

A todo fillo de mariñeiro, dende ben pequeno, apréndenlle onde estan os faros que lle han valer de guía nos vieiros do mar.

Serán eses altos fachos os que se encargarán de orientar a nao, cando a luz do sol dea paso á perigosa beleza da noite e esas fermosas ondas das que todos gozamos dende a area, se convirtn en agarimosas mans de serea aferrando, xunto cos seus cantos, os corpos dos mariñeiros.

Mais tamén fan falla outros sinais cando se mira cara a terra, non sendo o mar o camiño que se emprega para andar. Nese caso, precísanse doutros altos cumes que tamén informen de por onde andamos, que se ergan maxestuosos no medio das ondas dos montes e emitan, dun xeito inequívoco, un sinal que nos dea suficiente información para nos mover. Así, cando damos as costas ao mar, serán os campanarios das nosas igrexas os que faran de guía.

Se no caso do mar, as lanternas acompañan ao faro para dar sinais de achegamento, na terra serán os cruceiros os responsables de tal encargo.

Eu sonvos dunha terra onde por circunstancias xeográficas, non relacionadas coa actual distancia xeométrica, só referenciamos ao mar un par de veces por semana, cando pasa a peixeira, e lambemos o salitre do mar da Lanzada cando chega o bo tempo.

Polo tanto, dende ben pequeno, o faro que marcaba o meu tempo atopábase no campanario da igrexa de San Salvador de Meis, terra á que todos lle chamamos Meis.

O caso é que a Igrexa parroquial de San Salvador de Meis está situada no lugar de Igrexa. Non é un nome orixinal, mais é o que os do lugar lle deron en chamar, así que, ben está. Preto dalí está a Medoña, sitio no que aínda agora, se nos propoñemos remover a terra, ben seguro que damos atopado vestixios dos ancestros que probabemene alí se atopaban.

Sexa como for, descoñecendo as razóns que levaron a construír a igrexa en tal lugar, configurouse como epicentro da parroquia e á que case, vivas onde vivas, poder ver. E, sobre todo, oír as súas campás, así estas en Quintáns, nas Salcedas, na Bouza, ou en Silván (mais aquí deuse en poñer unha capela a San Nicolao) Pode ser que moitas veces o vento non nos permita escoitar polaa orientación sonora.

Aló polo S. XII construíuse a actual igrexa románica, constituída por unha única nave coa ábsida orientada ao leste.

A entrada principal está decorada con tres arcos de medio punto a diferentes niveis, situándose o exterior sobresaindo da parede frontal, apreciándose decorado con esferas. Os dous interiores apóianse en catro columnas de fuste liso que dan en capiteis con follas planas rematadas con espirais e ábacos achatados impostados ao muro e aos dous contrafortes que rodean a porta.

O paso do tempo e a vexetación van puíndo o traballo dos canteiros da época, co que as decoracións externas xa só se intúen.

No campanario atopamos dúas campás, esas que se encargan de marcar o ritmo dos veciños. Quizais a era dixital nos permita gozar de novos ritmos e xeitos de entender a música, así que, tal e como xa somos capaces de conectar un violín a unha distorsión, tamén as novas tecnoloxías nos permiten conectar as campás a

mecanismos automáticos que arrancan o son que nos conecta co entorno.

Noutros tempos, era o sancristán quen se encargaba de activar o mecanismo que espallaba de xeito compulsivo as ondas sonoras polo val (ancestral conexión dos medios informativos). Á hora coñecida por todos (esta información só é controlada polos sistemas temporais locais) a chamada para a novena activa o regreso do labrego cara á casa.

Nos domingos hai que dar tres sinais antes da entrada da misa, o que nos permite recalcular a hora universal. Estes sinais rematan coas "picadas", sinal sempre puntual coa entrada do sacerdote na igrexa. Xa a finais dos anos setenta do século pasado se adaptou este sistema de aviso nos chamados "reloxos dixitais Casio", eses que cando figuraba na pantaia, sobreimpreso en negro sobre fondo gris unha pequena campá daban un pitido á hora en punto.

As campás, ademais, encárganse de dar avisos especiais, como a morte dun veciño. Nese caso, o número de toques de campá indica se o finado é home ou muller. Ou, se no medio da noite se oen repicar, é moi probable que haxa que saír da cama a toda présa porque se nos está queimando o monte.

Do normal saese os días de festa co repicar. Para iso xa hai que, ademais de coñecer a teoría, ter algo de



Igrexa parroquial de San Salvador de Meis.

arte e aguante, pois non vale calquera para subirse ao campanario e facer soar coa delicadeza que merece a saída da procesión (un erro será apreciado por todos os veciños).

Mais de todos os usos das campás, quedaba un reservado para a noite de San Xoán, cando inda había burros nas casas. Nesa data a rapazada do lugar, daba en coller un e poñelo a comer atado á corda da campá. E...non quedaba outra; o señor párroco do lugar tiña que erguerse da cama e dar acubillo ao pobre do animal, ata que o desafortunado dono se decatara da súa ausencia e o relacionase coa gamberrada, por todos consentida, da meiga noite.

Das dúas campás da igrexa, podemos trazar a maior. Foi fundida en 1952 por Juan Ocampo en Caldas de Reis, sendo párroco D. Santiago Radío Fernández. Da menor, non alcanzamos a ter información, mais non por iso é menos importante, xa que sen ela, o repicar quedaría ronco.

Segundo reza nunha placa exterior, completouse a ampliación da igrexa no ano 1737. Dende o século XII, a poboación da parroquia foi medrando, ata chegar a un punto onde non era posible albergar á comunidade relixiosa, tal e como sucedeu con moitas igrexas da época, e foi preciso remodelar os edificios para adaptarse ás novas condicións. Desta data é a ábsida cadrada actual e a torre do campanario. Do retablo de madeira da época xa só quedan as figuras que o formaron, hoxe substituído por unha estrutura en pedra.

Anexa á ampliación está a sancristía, que mantén unha porta ao exterior, só empregada nos días de gran afluencia ao templo.

Co paso do tempo, fóronse tapiando e abrindo xanelas e portas.

Na cara oriental da sancristía distínguense dúas ventás tapiadas e, no lateral esquerdo da nave da igrexa, dúas xanelas altas e unha porta estreita tapiada; na outra cara, aínda se poden distinguir dúas xanelas altas tamén tapiadas.

Ao redor da igrexa consérvanse seis estacións do Vía Crucis en pedra; estas pezas están datadas no século XVIII, son octogonais e de influencia románica. Unha das estacións, a que está enfrente da porta da igrexa, correspóndese cunha doazón de 1926 polo cura D. Ricardo Rivas. Nela representábase a Adán e a Eva xunto á árbore do Paraíso e á serpe.

Entre as remodelacións levadas a cabo a finais do S.XX, cabe destacar a apertura dunha porta lateral que estivera tapiada, así como a ampliación do adro da igrexa.

Foi nestas obras onde se atoparan catro pezas procedentes dun baldaquino que convirten en especial a este conxunto, do que non temos información do seu emprazamento orixinal. Dátanse estas pezas en torno ao ano 1543, sendo as máis actuais das que se conservan en Galicia. Tense referencia de que o primeiro mandado construír en Galicia foi polo bispo Xelmírez na Catedral de Santiago ao redor do ano 1110 (peza derrubada no século XVII).

Na actualidade, consérvanse estas pezas no valo do adro, tres ao redor dunha fonte central e o cuarto afastado á esquerda desta, representando:

- O nacemento, coa representación habitual do Belén : á esquerda San Xosé, o boi e a mula e á dereita o neno Xesús no presebe e a Virxe María axeonllada.
- Adoración dos Reis Magos : situándose á esquerda os tres Reis e á dereita a Sagrada Familia.
- O Corpo de Cristo sobre o colo da Virxe María tras ser desencravado: con dous homes enmarcando

as imaxes (unha á dereita e outra a esquerda) e San Xoán a carón da Virxe. No fondo represéntanse a cruz e a esqeuira.

- Escea de guerra. Representa un cabaleiro a caballo á dereita enfrontándose a outro con escudo cunha perna axeonllada á esquerda. Inda que non hai referencias que o constaten, poderíase tratar da representación da batalla de Clavijo onde, segundo a lenda asignada ao arcebispo

Rodrigo Ximénez de Rada (1243), figura o Apóstolo Santiago defendendo as tropas cristiáns.

Inda nos queda unha sorpresa máis no interior da igrexa. Baixo o coro, ás escuras, atopamos unha pintura de C. Garabal datada en 1915 (probablemente do pintor compostelano Cándido Garabal 1858- Ca. 1950, que tiña o seu estudo nos baixos da Casa da Troia). Pola súa situación, é unha pintura que pasa desapercibida pero que se corresponde con un autor do que se poden atopar diferentes obras en moitas igrexas de Galicia e do que se ten constancia de moitas obras de carácter relixioso.

Chegado ao noso particular peirao, coa bodega cargada de imaxes, non queda outra que situar a nosa nao cara ao seguinte punto, que, dende esta situación ben pode ser calquera dos campanarios que nos guíen polo val. Aparentemente, todas poden soar de igual xeito, mais cada un de nós ten na memoria algo que as fai diferentes e recoñecibles na distancia.

(Quixeramos dar o noso agradecemento ao tripulante Pepe Martínez que tanto nos axudou nesta xeira)



Pezas do baldaquino