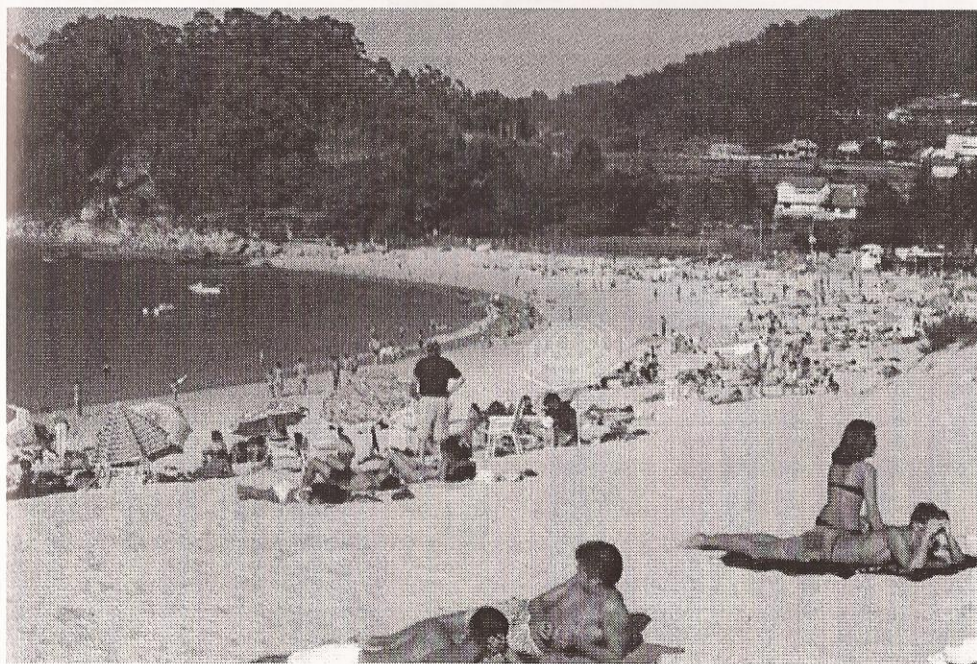


UN PERCORRIDO POLO NOSO POBO

E coñecido por todos aqueles que nos visitan que o noso pobo ofrece moitos mais que bos manxares culinarios, as suas maravillosas praias, as suas rutas de senderismo, os seus monumentos esparcidos nas tres parroquias e as suas encantadoras xentes.

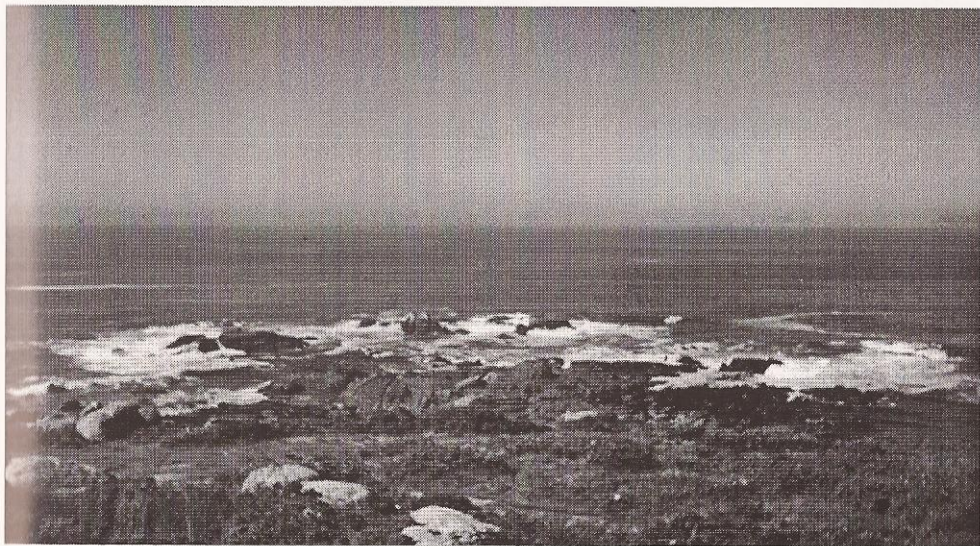
Según chegamos de Marín podemos comenzar o noso percorrido de sol a mar, cunha parada na praia de Lapamán, cunha principal característica ademais da calidade das suas augas, e a sua finísima area; continuaremos o noso percorrido costeiro pasando por Covelo, facendo outro alto na praia de Portomaior (Bandeira Azul) e anexa a de Agrelo; xa acercándonos o casco urbano pasamos pola praia de Loureiro. Para os mais urbanistas e os que lles guste ter todo a man, podense quedar nas praias que bañan o noso centro urbano como Pescadoira e Banda do Rio. De novo alexamosnos e chegamos o enclave da praia de Beluso, donde ademais de gozar da estupenda praia podremos observar algunhas das casas típicas dos mariñeiros.



Mourisca e Tulla son nosas seguintes enclaves, alí percibimos xa unha brisa mais oceánica, pero se hay unhas praias que na parroquia de Beluso que non podemos deixar de visitar polas súas recoñecidas cualidades son a praia de Lagos e Areas de Bon as duas con Bandeira Azul.

Para os que foxen do sol, e simplemente lles apetece pasar un día de "treking" e coñecer in situ as huellas dos nosos antepasados e os nosos parases naturais lles ofertamos tres rutas de senderismo.

Os que queiran estar en pleno contacto coa natureza, pero sen perder de vista o entorno costeiro farán a ruta de Cabo Udra, (Ruta 1); sen dúbida ningunha, e a mais adecuada para todos aqueles amantes da fauna e a flora mariña, enclaves como Cabo Udra, donde habitan numerosas aves mariñas, algunhas de difícil localización ou



numerosas especies vegetales crecidas nun medio adverso pero natural. Outro dos alicientes a ter en conta e a propia panorámica deste enclave, donde ademais de vislumbrar o ocaso do océano, os acantilados e a súa morfoloxía xeolítica, encontraremos restos de varias construcións militares, hoxe en ruínas.

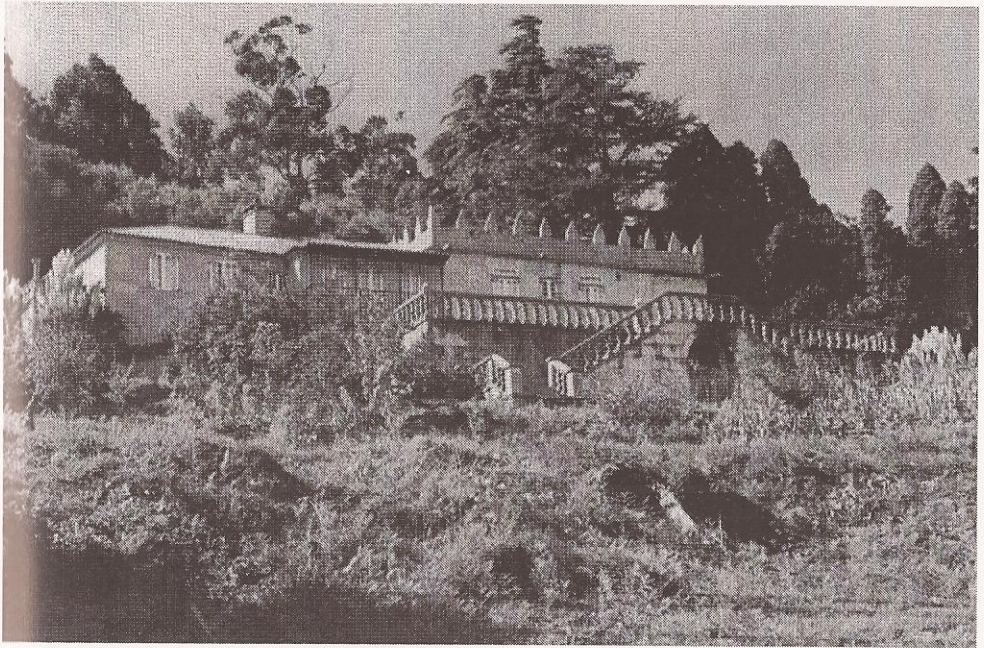
Movendose tamén entre augas, pero esta vez fluviais, e a ruta do río Bispo, (Ruta 2). Saimos do centro de Bueu e colleremos o curso do río Bispo ata chegar a Portela, neste tramo podremos visitar un pequeno tramo da historia económica e do desenvolvemento da nosa vila, como foron os muiños de auga. Aínda que moitos deles presentan un estado puramente ruinoso, aínda que merecen a pena visitar, xa nas cercanías do lugar de Meiro, podemos ver en perfectas condicións o Muiño "da

presa" restaurado recentemente e adecentado o seu entorno. Tamén é un bo momento para recordar aquela novela de Torrente Ballester e posteriormente serie televisiva que nos falaba da Pueblanueva do Conde e nos facía referencia en moitas ocasións a

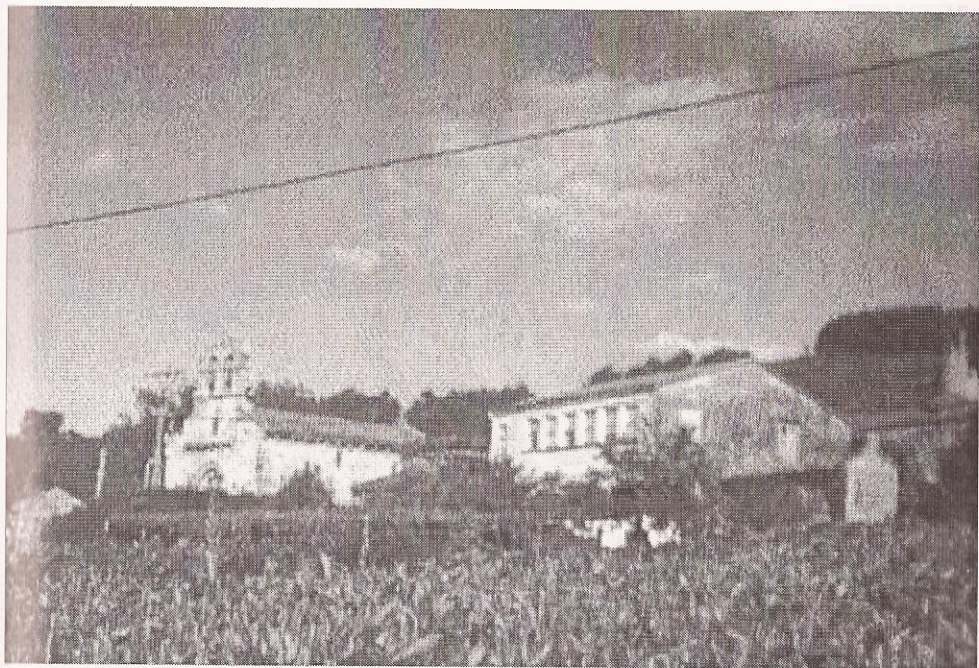


capela dos Santos Reyes, que podremos visitar se nos desviamos un pouco do itinerario principal. Unha vez na Portela, podemos nos acercar ata o alto do Liboreiro, dende donde se vislumbran unhas magníficas vistas; xa en camiño de regreso hacia Bueu, facemos posada na que sin duda é a capela máis famosa e festexada de Bueu, capela situada na localidade de Bon, e que rende a súa devoción a San Mamed, a quen tanto lle cantou o juglar Johan de Cangas no século XIII, e aproveitamos de paso para repostar enerxías bebendo das sanas augas da súa fonte. Se seguimos baixando encontramos o primeiro pazo da ruta, o pazo de Ouril, símbolo da antiga nobreza que habitou nas nosas terras. O seguinte punto de interese é tamén outro Pazo do século XVII, este quizás máis relevante co anterior, pois o pazo de Santa Cruz alberga no seu interior una famosa capela, donde todos os anos no decaer do vran se celebra misa en honor a virxen Santa Efigenia, a propósito, éste é un bo lugar para contemplar todo o casco urbano e o seu desenvolvemento actual, ademais de esculcar o fondo da ría de Pontevedra.

Se todavía quedan forzas para "patear" a terceira ruta, a máis larga de todas, adiante, que como decía Machado "camiñante non hai camiño, o camiño faixe o andar" e se a ruta é larga con vinte kilómetros, nos a podemos facer todavía máis larga se lle poñemos un pouco de espírito aventureiro.



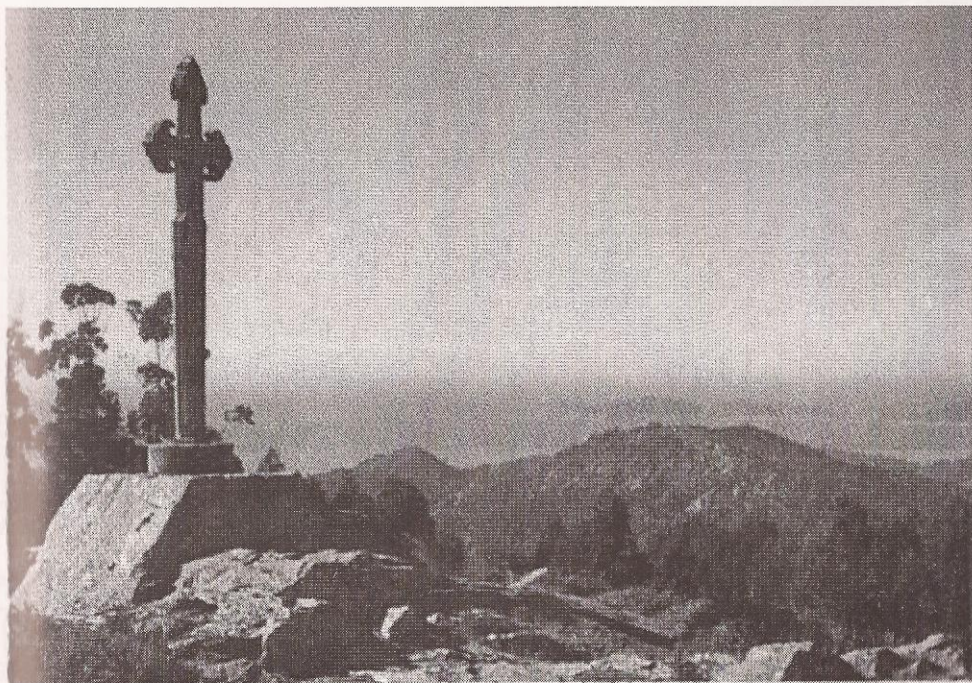
Nesta terceira ruta, que discurre maioritariamente pola parroquia de Cela, facemos nosa primeira parada na casa-pazo do Placer, a cal conta tamén cunha pequena capela devota de San Antón construída uns anos mais tarde ca da casa, en torno a os principios do século XVIII. Moi cerca deste enclave, encontrase tamén o lugar da "Torre" que como moi ben indica o seu nome fai referencia a unha antiga torre que existiu ali fai varios séculos, e da que hoxe solo se conservan algunhas pedras esparcidas no alto e un par de escudos nobiliarios. Como na anterior ruta, Cela non foi axena a arquitectura popular que se deu en torno a os molinos de auga, se contabilizan uns corenta muiños entre os dous ríos da parroquia, por iso, antes de seguir ascendendo podemos para a reparar forzas no complexo fonte-lavadeiro muiño do Tombo, tamén recentemente restaurado todo o complexo arquitectónico, donde de día antigamente se charlaba o redor da fonte e o lavadeiro y de noite facíase a molienda. Sen presas, pero sen pausas vamos capeando parroquia arriba ata chagar o lugar do Iglesias, aquí os amantes do arte románico, poden visitar a nosa Igrexa parroquial, con mais de oito séculos de historia e uns dos monumentos de referencia en toda a península do Morrazo polo seu estilo; sobre todo destaca o seu pórtico e as súas múltiples figuras de pedra que alberga baixo o alero, aoredor de todo o templo. No seu interior, non deixa de ser menos interesante a súa bóveda, capiteles e os seus retablos. De novo, na realidade pagana, ascendemos ata chegar a un dos lugares mais panorámicos de todo o percorrido, nos situamos a uns 350 m de altura, dende o pleno



contacto coa natureza que ofrece Chans e o Alto de Telleira, observamos mais alá das islas Ons o Sálvora, e sin despistar nin un so punto da Ría de Pontevedra. Agora, dende aquí e ata chegar a hermelo, entramos no misticismo que nos ofrece a centenaria ruta dos Abades, logo descubriremos o porque. Se partimos de Chans paramos de novo a relaxar as nosas vistas, iso si, cambiamos de panorámica, e de esta vez, dende o Alto de Paralaia veremos as vilas de Cangas, Moaña, as maxestuosas islas Cies, noso querido Vigo y en xeral toda a sua ría. Surperado xa mais da metade do camiño empezamos a descender, volvendo a sumerxirnos na profunda e medieval historia destas terras; no lugar de Hermelo e visita



obligatoria o pequeno monasterio de Santiago de Hermelo, hoxe deserto de monxes, pero que no seu máximo esplendor chegou a albergar dunha media ducia. Estes moxes beneditinos nos seus días parece ser, sobre o século IX, foron uns dos

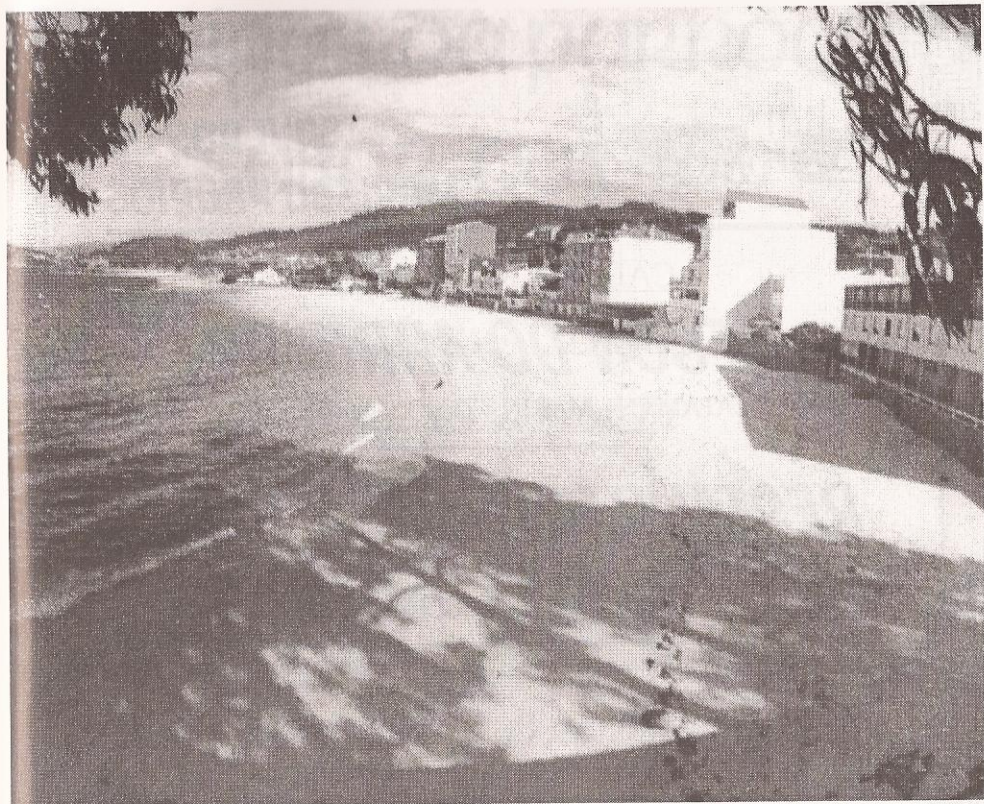


primeiros pobladores do Morrazo, e tamén quenos trouxeron a vida da "Tinta Femia" as nosas terras e se encargaron da súa difusión. Moi cerca deste templo, nun lugar tamén moi pictórico, nos encontramos ante unha gran cruz de pedra, cun marcado estilo de cruz de peregrino. O parecer as vistas deste lugar de cara ao océano ou ao mar aberto son tan boas, que no século X, según conta a historia, o obispo Jelmírez designou este lugar para ter unha esculca permanente, e en caso de acercarse o inimigo as nosas costas dar a voz, de alarma. De regreso a Bueu, tomamos o curso do río Bispo onde visitaremos o muiño de Presa, como un dos mellores conservados de entre unha ducia máis ata chegar ao núcleo urbano.

Os que busquen por unhas horas deixar terra firme, para surcar as calmas augas da nosa ría, podrán pasar uns agradables días na Isla de Ons, recentemente incluída xunto coas Cies na Denominación de Parques Naturais. A ela pode chegar tomando unha das liñas regulares que hai durante todo o día no trasbordador, ou para os máis afortunados nunha embarcación privada. Ons conta actualmente cunhas



dotacions infraestructurais que ofrecen aloxamento (casa-Hostal, camping,..) comidas, Helipuerto, Puesto de socorro, Guarcía Civil, Teléfono, iglesia... que permiten un pleno disfrute de sus atractivos etnográficos, naturales e históricos e fan que sea un lugar de parada de ilustres persoas, o ano pasado S.M Don Juan Carlos, Rey de España. A isla de Ons, situada na entrada da ría, e un lugar privilexiado para moitas especies animais, sobre todo aves, que aproveitan os seus impresionantes e escarpados acantilados para alí realizar a súa función reproductora, nalguns casos falamos de especies dificilmente localizables noutros lugares como a importantísima colonia de Cormorán Moñudo. No referido a súa historia, existe constancia de haber sido poblada xa en tempos paleolíticos, aínda que moitos anos mais tarde, xa remontándonos a os siglos XVIII- XIX foi ropoblada por cuestións estratéxicas. O redor de todas estas xentes que a poblaron naceron multitud de contos e lendas que hoxe circulan pola tradición oral; nace unha forma de ser e de pensar, e sobre todo desarrojan un modo de vida, que as veces, chegou a rozar a supervivencia, pois moitos anos atrás era moi rara a comunicación destas xentes coa península; ulilizaron a dorna como embarcación de pesca e posteriormente crearon unha embarcación autóctona como o bote Pulpeiro, especialmente creado para a pesca dos nosos apreciados e festexados pulpos. O seu carácter, autónomo durante moitos anos, deixa



constancia tamén na arquitectura das súas diminutas casas da mariñeros, moi peculiares e únicas.

Para moitos quizás o centro urbano sexa o lugar de paso, para outros sexa a súa residencia por unha tempada, pero todos poderán disfrutar da gozosa tranquilidade, das súas actividades culturais celebradas ao aire libre ou nos locais, podrá visitar os noso centenario museo marítimo Massó, pasear polo muelle y ollear as faenas dos nosos mariñeiros, degustar os exquisitos manxares culinarios que lle ofrece a nosa hostelería (pescados, mariscos, e as mais variadas recetas do noso famoso Pulpo, sempre acompañado dunha boa botella de viño Tinta Femia) ou facer unha xornada de compras nos seus numerosos e variados comercios. Os devotos da marcha, teñen tamén os seus locais de alterne, donde tomar unha copa o caer o sol ou bailar ata a madrugada. En definitiva, Bueu e different, disfrútao.

Alejandro Cobas Piñeiro